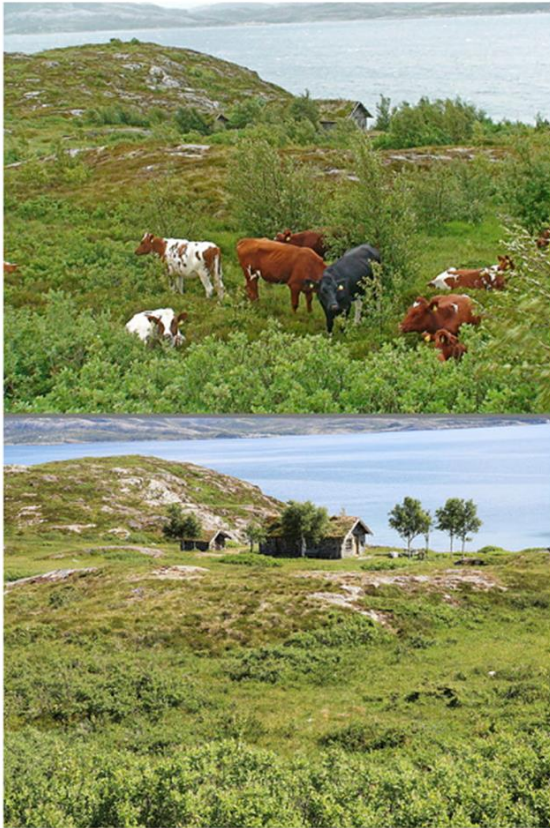




Leka



Forvaltningsplan for Leka utvalgte kulturlandskap

2025 - 2035

K-sak 11/26, 05.02.2026

Forord

Leka utvalgte kulturlandskap ble det første utvalgt kulturlandskap i Nord-Trøndelag i 2009. I søknadsprosessen ble det utarbeidet en områdeplan for Skei og Skeisneset (2008) som begrunnet kandidaturet og har vært forvaltningsplan for området. Fra 2018 ble navnet på området endret til Leka utvalgte kulturlandskap. Leka kommune overtok forvaltningsansvaret i 2020, fram til da hadde det ligget hos Statsforvalteren i Trøndelag. Leka kommune som forvaltningsmyndighet fikk i 2023 krav fra Statsforvalteren i Trøndelag om å utarbeide ny forvaltningsplan, sammen med flere av de andre områdene som hadde gamle eller manglet forvaltningsplan og at disse burde ferdigstilles i løpet av 2025.

I samarbeidsgruppemøtet den 26. juni 2024 ble det vedtatt å igangsette arbeidet med ny forvaltningsplan og lagt en prosess for gjennomføring av planarbeidet. Samarbeidsgruppa har vært styringsgruppe og både grunneiere og representanter fra forvaltningen i Leka kommune har vært med i arbeidsgruppa. Prosjektledelse er blitt innleid.

Forvaltningsplanen er et styringsdokument for Leka utvalgte kulturlandskap og årlig utarbeides tiltaksplaner og det vedtas det retningslinjer for bruk av tilskuddsordningen knyttet til utvalgt kulturlandskap.

Tilskuddordningen for utvalgte kulturlandskap er forankret i [forskrift FOR 2019-12-18-2024 om tilskudd til tiltak i Utvalgte kulturlandskap i jordbruket og verdensarvområdene Vegaøyen, Vestnorsk fjordlandskap og Røros bergstad og Circumferensen.](#)

Leka 4. oktober 2025

Leka kommune

Innhold

Forord	2
1. Organisering av planarbeidet og milepæler	4
2. Innledning	5
3. Bakgrunnsinformasjon	6
3.1. Beliggenhet, klima og vegetasjonsregion	6
3.2. Eiere, forvaltere og brukere på Skei, gnr. 16 i Leka kommune	7
3.3. Størrelse, markslag, arealfordeling, og arealbruk	8
3.4. Vedtatte planer for området og status i kommuneplanen - hensynssone	10
3.5. Områdeinndeling av Leka utvalgte kulturlandskap	13
4. Forvaltningsansvar og rollefordeling	14
4.1. Regional og lokal samarbeidsgruppe	15
4.2. Handlingsplanen for Leka utvalgte kulturlandskap	16
5. Visjon og mål for perioden 2025 – 2035	18
5.1 Visjonen 2025-2035	18
5.2 Målsetting 2025 - 2035	19
6. Nasjonale forvaltningsmål og tilskuddsordningen for utvalgte kulturlandskap	20
6.1. Nasjonale mål for ulike miljøtema og aktuelle tiltak	20
7. Miljøtema og forvaltningsmål for Leka Utvalgte kulturlandskap	23
7.1. Miljøtema 1: Landskapsskjøtsel	23
7.2. Miljøtema 2: Biologisk mangfold	23
7.3. Miljøtema 3: Kulturminner og kulturmiljø	25
7.4. Miljøtema 4: Ferdsel og friluftsliv	27
7.5. Miljøtema 5: Planlegging, kartlegging, dokumentasjon	28
7.6. Miljøtema 6: Andre næringsretta tiltak	30
7.7. Miljøtema 7: Formidling	31
7.8. Besøksforvaltning i Leka utvalgte kulturlandskap	31
8. Tilskuddordninger innen naturforvaltning, kulturvern, landbruk og friluftsliv	33
9. Kunnskapsgrunnlaget	34
10. Vedlegg	35
Vedlegg 1: Vurdering av måloppnåelse 2008 – 2025, dat 10.09.25	36
Vedlegg 2: Informasjonsbokser i Skeisnesset kultursti	39
Vedlegg 3: Utdrag Miljøfaglig utredning 2012, s 75-77	40
Vedlegg 4. Referat fra rundbordprat åpen møte 26.juni-24. Innspill ulike tema.	42

1. Organisering av planarbeidet og milepæler

MILEPÆLER	NÅR
Igangsette prosess i samarbeidsgruppa	26.-27.juni-24
Involvering av grunneiere, interessenter og brukergrupper	Åpent møte 26.juni 2024 Grunneiermøte 11.mars 2025 Møte lag og organisasjoner 19.mars 2025 Grunneiermøte 2.sept 2025 Beitelagsmøte 3. september 2025 Leka bygdemuseumslag 3. september
Oppdatering av kunnskapsgrunnlaget	Samle og tilgjengeliggjøre
Kartlegging av nye behov, beskrive miljøtema og forvaltningsmål	Prosess fra nov. 24 Arbeidsgruppa - møte 5. des 2024, 11.mars, 6. mai og 14.mai 2025
Arbeidsutkast for gjennomgang i samarbeidsgruppa som styringsgruppe	17. september 2025
Samarbeidsgruppa som styringsgruppe sender utkast til Leka kommune for videre behandling	3. oktober 2025
Politisk behandling 1. gang	21. oktober 2025
Høring	12. november – 12. desember
Sluttdokument til politisk behandling	F-skap / k-styre 29. januar 2026. Orientering om UKL-ordningen v/ Anders Mona, Statsforvalteren i Trøndelag.

Foto omslag:

- Foto 1 t.v.: Vardvika 2008 og 2020,
- Foto 2 t.h.: Skeisneset 2010 og 2020

Fotograf i dokumentet hvis ikke annet er oppgitt:

Oskar Puschmann, NIBIO/Riksantikvaren

2. Innledning

Leka utvalgte kulturlandskap ble en del av den nasjonale tilskuddsordningen utvalgte kulturlandskap i jordbruket i 2009. I utvalgte kulturlandskap i jordbruket har landbruks-, natur- og kulturminneforvaltningen gått sammen med bonden om å ta vare på spesielt viktige kulturlandskap.

Den gang ble 20 områder valgt ut og gradvis er flere områder blitt med i ordningen. Pr oktober 2025 er ordningen utvidet til å gjelde for 52 områder fordelt over hele Norge. I Trøndelag er 8 områder er del av utvalgte kulturlandskap.

Disse områdene er:

- Leka Utvalgte kulturlandskap (2009), Leka
- Tarva utvalgte kulturlandskap (2009), Ørland
- Seterdalene i Budal (2009), Midtre Gauldal
- Kvelia utvalgte kulturlandskap (2017), Lierne
- Klevgardan utvalgte kulturlandskap (2018), Oppdal
- Austrått utvalgte kulturlandskap (2018), Ørland
- Frostating utvalgte kulturlandskap (2018), Frosta
- Røros verdensarv og cirkumferensen (2024), Røros

Formålet med denne spesielle tilskuddordningen er å bidra til å sikre verdier knyttet til landskap, biologisk mangfold, kulturminner og kulturmiljø, herunder sikre langsiktig skjøtsel og drift.

Disse områdene skal dokumenteres og skal ha en særskilt forvaltning med mål om at hvert område skal fungere som nasjonale referanseområder og utstillingsvinduer over områder med gode intakte natur og kulturhistoriske verdier.

Da Leka utvalgte kulturlandskap ble en del av ordningen, var navnet på området Skei og Skeisnesset utvalgte kulturlandskap, et navnevalg ut fra de faktiske geografisk navn på området. I 2018 ble det offisielle navnet endret til Leka utvalgte kulturlandskap der formålet var å gi området et mer geografisk kjent navn.

Denne forvaltningsplanen tar utgangspunkt i miljømål for tilskuddordningen og beskriver lokale forvaltnings- og utviklingsmål knyttet til de ulike miljømålene. Formålet er å bidra til bedre målrettet informasjon til søkere på tilskuddsordningen, og søkere kan da sette dette inn i egen sammenheng for nå egne mål og samtidig bidra til utvikling av området.

Områdeplan for Skei og Skeisnesset fra 2008 gir en omfattende beskrivelse av området. Kap. 2 til og med kap. 5 i denne områdebeskrivelsen er revidert, og gir oppdaterte områdebeskrivelser og er vedlegg til planen.

Verdiene i Leka utvalgte kulturlandskap er mangfoldige: Skipsgravhaugen Herlaugshaugen fra 700-tallet, kystlyngheia i Skeisnesset, et utall arkeologiske gravhauger, fuglefredningsområdet, et stort artsmangfold på verdifulle slåtteeenger og andre steder, samt den spesielle geologien for å nevne noe. Området har særdeles god tilrettelegging for allmennhetens bruk.

Forvaltningsplanen er forankret i [FNs bærekraftsmål](#). Vi trekker her fram de tre mest aktuelle, men også bærekraftsmål 13, 14, 15 og 17 har relevans for forvaltning av området.



3. Bakgrunnsinformasjon

3.1. Beliggenhet, klima og vegetasjonsregion

Leka utvalgte kulturlandskap ligger nordøst på Leka og består av delområde Skei og utmarksområde Skeisnesset og er på totalt 5,5 km² landareal og 3,2 km² sjøareal. I store deler av Skeisnesset er det boreal kystlynghei, og slik type kystlynghei finnes bare i Midt-Norge og i Nordland.

Leka har en spesiell geologisk historie av internasjonal verdi og er en del av Trollfjell Unesco global geopark, som består av 5 kommuner på Sør-Helgeland i tillegg til Leka. Unesco-status ble tildelt i 2019. Leka er også Norges Geologiske Nasjonalmonument og viser et tverrsnitt av havbunnskorpa bedre enn noe sted i verden. Skei og Skeisnesset inneholder både vulkanske og sedimentære bergarter.

Området har et typisk kystklima med mye nedbør og små temperaturforskjeller. Leka hører til sørboreal vegetasjonssone der sommertemperaturene er tilstrekkelig til at noen varmekrevende arter kan vokse, og er en del av et smalt belte langs kysten som regnes til sterkt oseanisk vegetasjonssone.

3.2. Eiere, forvaltere og brukere på Skei, gnr. 16 i Leka kommune

I området bor det i 2024 ca. 41 fastboende personer på gnr. 16. Ved etablering av Leka utvalgte kulturlandskap i 2009 var de ca. 66 personer.

Tabell 1: Eiere, forvaltere og brukere på Skei gnr. 16 i Leka kommune (oktober 2025)

Jordbrukseiendommer	Gnr 16 / bnr.	drift 2025
Vidar Furre	bnr 2	Grovfôr, dyrkamark leies ut. Gårdsnære beiter leies ut. Beites av storfe.
Karl Oddvar Hakkebo	bnr 3 og 7	Småfe, grovfôr. Noe grovfôreal leies ut. Gårdsnære arealer beites av småfe.
Bernt Erik Thorvik	bnr 1 og 15	Småfe, dyrka marka driftes med korn og grovfôr.
Per Otto Furre	bnr 43	Grovfôr.
Roger, Sturla, Henning og Elin Johansen	bnr 20	Grovfôr.
Arnfinn Holand	bnr 12 og 16	Småfe, grovfôr. Gårdsnære arealer beites.
Per Helge Johansen	bnr 19	Melkebruk, grovfôr. Gårdsnære arealer beites av storfe.
Åsmund Nilsen	bnr 8	Kjøttfe/okser, grovfôr. Gårdsnære arealer beites storfe.
Stig Holmstrand / Nina Furre	bnr 10	Grovfôreal leies ut. Gårdsnære areal beites av storfe.
Stig Erling Johansen / Lena Johansen	bnr 17 og 14	Grovfôr. Gårdsnære areal beites av storfe.
Jacob Sandvik	bnr 13	Ingen jordbruksdrift på arealene.

Tabell 2: Andre eiendommer innen området med verneverdier

Leka Bygdemuseum v/ Maja Furre	bnr 31 og 39	Eier ca 10 daa i Vardvika som beites. Museumsbygninger og Steinhytta.
Geir Tore Jakobsen	bnr 44,48	Eier husene Våttvikmoen
Håvard Skeie, fritidseiendom	bnr 40	Eier Husmannsplassen Nordheim med hus og steingard
Karl Oddvar Hakkebo	bnr 79	Eier fjøset Øvre Hållonda
Ove Armann og Anita Engan, Inderøy	bnr 74	Eier Våningshuset Øvre Hållonda. Fritidseiendom
Kari Thorvik m fl, fritidseiendom	bnr 25	Eier det eldste våningshuset på gnr 16/1
Torghatten Trafikkselskap, TTS	bnr 35	Kun kai igjen
Karl O. Hakkebo, utleie hus	bnr 42	Gamle Hamna Kafe
Arne Lothe, fritidseiendom	bnr 11	Husene på Fagerheim

3.3. Størrelse, markslag, arealfordeling, og arealbruk

Leka utvalgte kulturlandskap (gnr. 16 Skei) består av store arealer med intensivt drevet innmark, samt utmark som beites på tradisjonelt vis. Dyrkamarka ligger samlet rundt bebyggelsen i sør og utgjør samlet 750 da. Utmarksområdet Skeisnesset er et 5 kilometer langt nes som utgjør den nordøstligste delen av øya Leka.

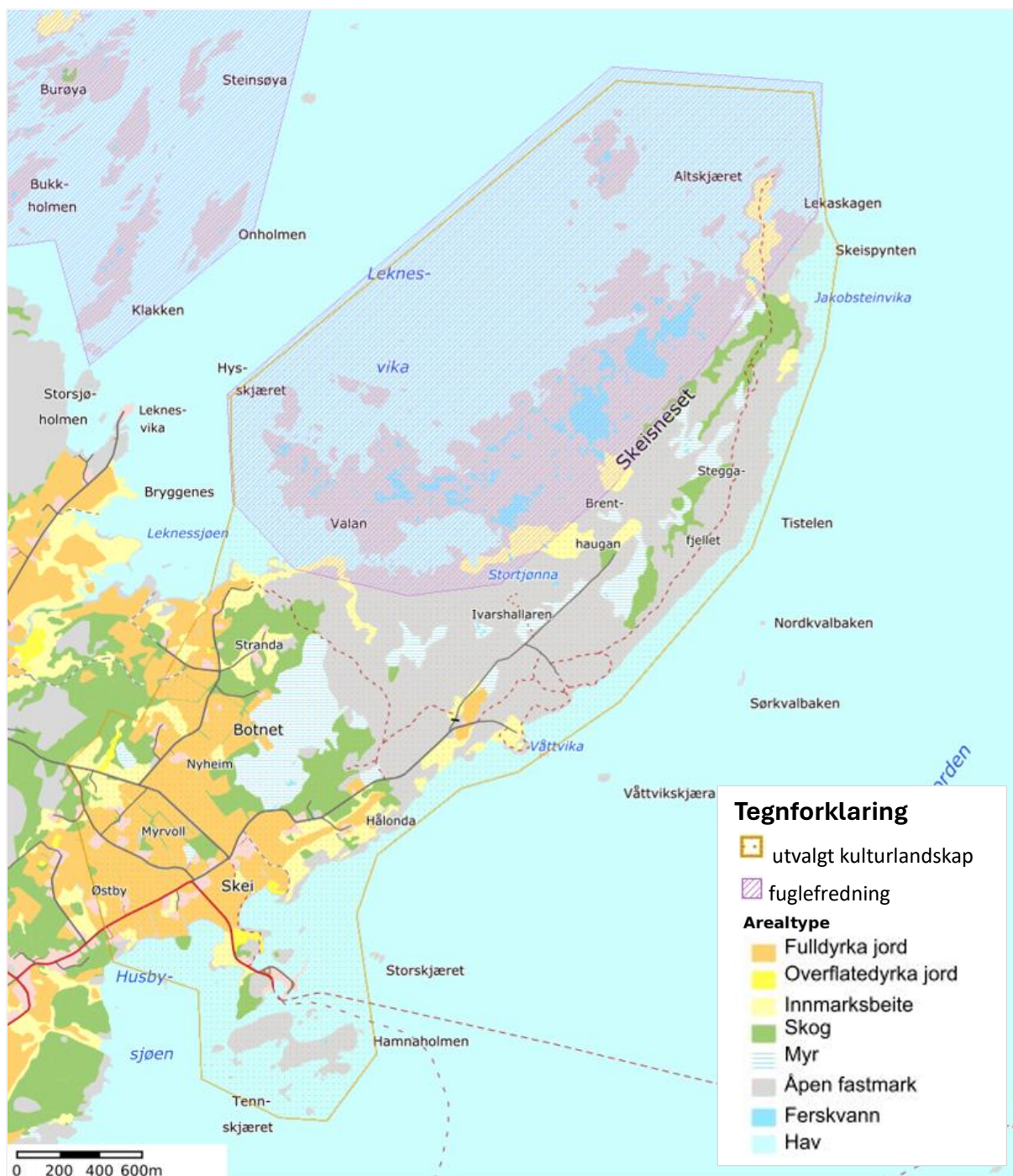


Arealressurs fra AR5	Dekar (2025)	Dekar (2008)
Fulldyrka jord	732	717
Overflatedyrka jord	18	9
Innmarksbeite	461	239
Produktiv skog	114	93
Uproduktiv skog	420	242
Myr	394	377
Åpen jorddekt fastmark	696	946
Åpen skrin fastmark	2 375	2 581
Ferskvann	209	--
SUM markslag	5 419	5 203

Tabell 3: Arealressurskart pr. april 2025, kilde NIBIO. Bebygde arealer, samferdsel og sjøareal er ikke medtatt i denne oversikten. Statistikken er noe endret siden områdeplanen i 2008, mest grunnet bedre kartgrunnlag. Det kan se ut som det har blitt mer skog. Men realiteten er at store områder er ryddet i perioden etter 2009.

Figur 1: Området Leka Utvalgte kulturlandskap består av ca. 5500 daa landarealer. Sjøarealene utgjør ca. 3600 daa dekar.

Arealene på vestsiden av Skeisnesset ble vernet som fuglefredningsområde i 1984. Det består av en stor flate, en landehevningstrand, dominert av strandeng, myr og engvegetasjon på flatene og lyngheivegetasjon på lave rygger. Det er et stort antall brakkvanns- og ferskvanndammer. Lengst sør ligger Stortjønna (106 da) som er den største, så Goleira og Mellomtjønna, og deretter Nordtjønna som er nest størst. De langgrunne stredene utgjør store arealer over havflaten på fjære sjø.



Figur 2: Grenser for Leka utvalgte kulturlandskap (omfatter hele bnr 16) og Skeisneset fuglefredningsområde.

Beiting av utmarka i Skeisneset.

Størsteparten av utmarksområdet Skeisneset er gamle kontinuerlig drevne kulturmarker i form av kystlynghei samt ulike typer gamle ugjødsle kulturenger. En del områder var preget av gjengroing. Det har siden 2009 vært gjort en omfattende jobb for å fjerne trær og busker i mange delområder bl.a. etter anbefalinger i Skjøtselsplan fra Miljøfaglig utredning (2012:1). I perioden 2011 – 2014 ble det gjennomført lyngbrenning

på mindre avgrensa områder. En viktig del av vedlikeholdsstrategien har vært å få inn tilstrekkelig med beitedyr, og først og fremst har fokus vært på utmarksarealene. Beiteaktiviteten i utmarka styres av Skeisnesset beitelag. Fram til 2019 var det kvigebeiting i utmarka i beitesesongen, stort sett beitet det 50-60 kviger. Siden 2009 er det gradvis bygd opp flere og større besetninger med utgangersau. I 2024 var det ca. 200 vinterfôra sau i området og grunneierne erfarer at dette er et antall som gir god nok beiting til å holde området vedlike samtidig som det er tilfredsstillende slaktevekter på dyra.

Beiting av gårdsnære areal (kilde Beitebruksplan 2013).

Beitebruken på de gårdsnære arealene har vært tradisjonell og har hatt fokus i hele perioden. Vurderingen i beitebruksplanen fra 2013 var at de beitearealene som da var i bruk, var godt drevet og at beitinga fungerte bra. Nytt etter 2013 er at Hesthagan er tatt i bruk i. I 2008 var det 6 melkeprodusenter i området, og i 2013 var det fire melkebruk. I 2024 er det bare en av gårdbrukerne som driver melkeproduksjon, og en med ungekser. I 2013 var det 192 storfe på innmarksbeite (kalver ikke inkludert), mens det i 2024 var 54 storfe, som indikerer at de gårdsnære beitearealene beites mer ekstensivt. Et fokus framover vil derfor være å sikre at de gårdsnære beitearealene blir tilstrekkelig beitet.



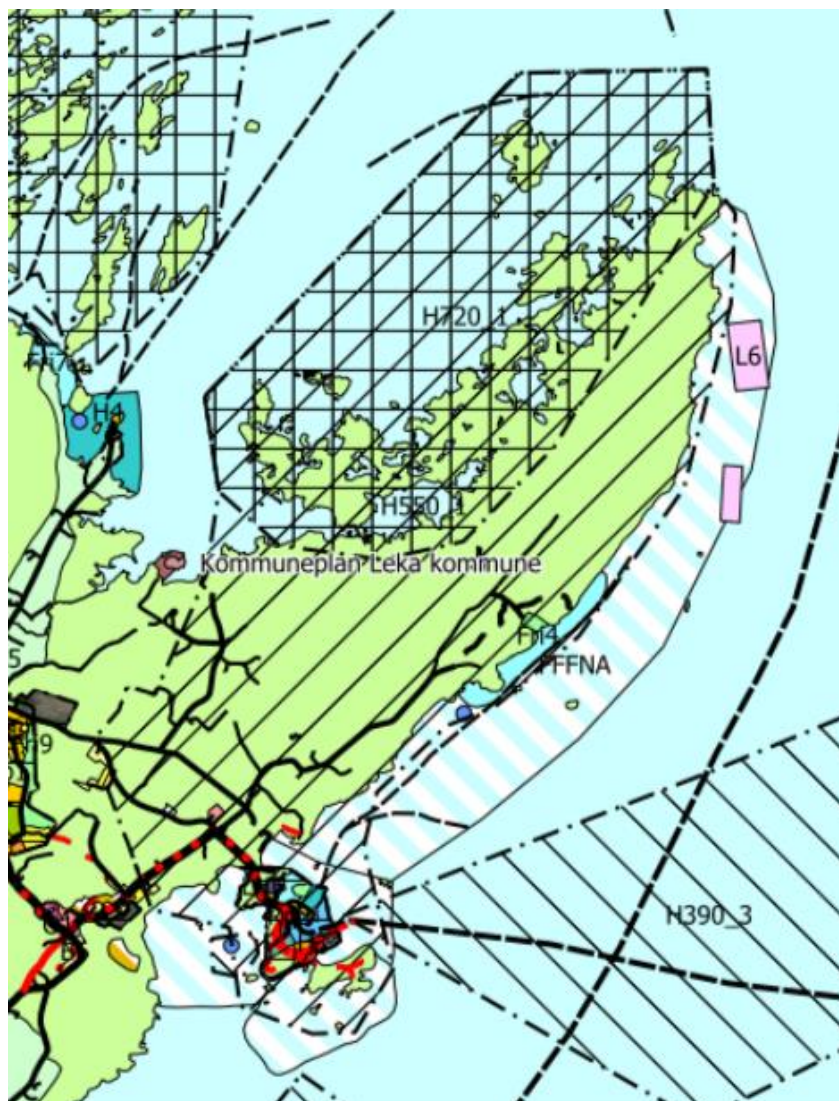
Foto 3: Området Skei, t.v, 2010, t.h. 2020

3.4. Vedtatte planer for området og status i kommuneplanen - hensynssone

Leka kommune har forankret forvaltningen av det utvalgte kulturlandskapet i kommunens arealforvaltning. Området er kartavgrenset og framhevet som egen hensynssone med retningslinjer (jf. PBL §11-8 c) i gjeldende kommuneplan (Leka kommunestyre 31.01.2013, sak 07/2013).

Største delen av arealet i Leka utvalgte kulturlandskap har status som LNF-område (landbruk, natur og friluftsområde). Arealer tilknyttet verneområder og fornminner er båndlagt gjennom særlover og synliggjort som egen hensynssone (H720 – fuglefredning)

eller på temakart (kulturminner og bygningsvern). I Skei havneområde gjelder egen reguleringsplan som nå er under revidering.



Figur 3: Utsnitt fra plankartet – kommuneplanens arealdel som gjelder området Leka utvalgte kulturlandskap. Største delen av arealer har arealbrukskategorien LNF i gjeldende plan. Hele området er gitt hensynssone H550 (skrå skravur). Skeisnesset fuglefredningsområde har i tillegg egen hensynssone H720. Skei Havneområde har egen reguleringsplan (vedtatt i 2000) som pr tiden er under revidering. Kilde: [GisLink karttjeneste](#)

Sone med særlige hensyn (PBL §11-8 c)

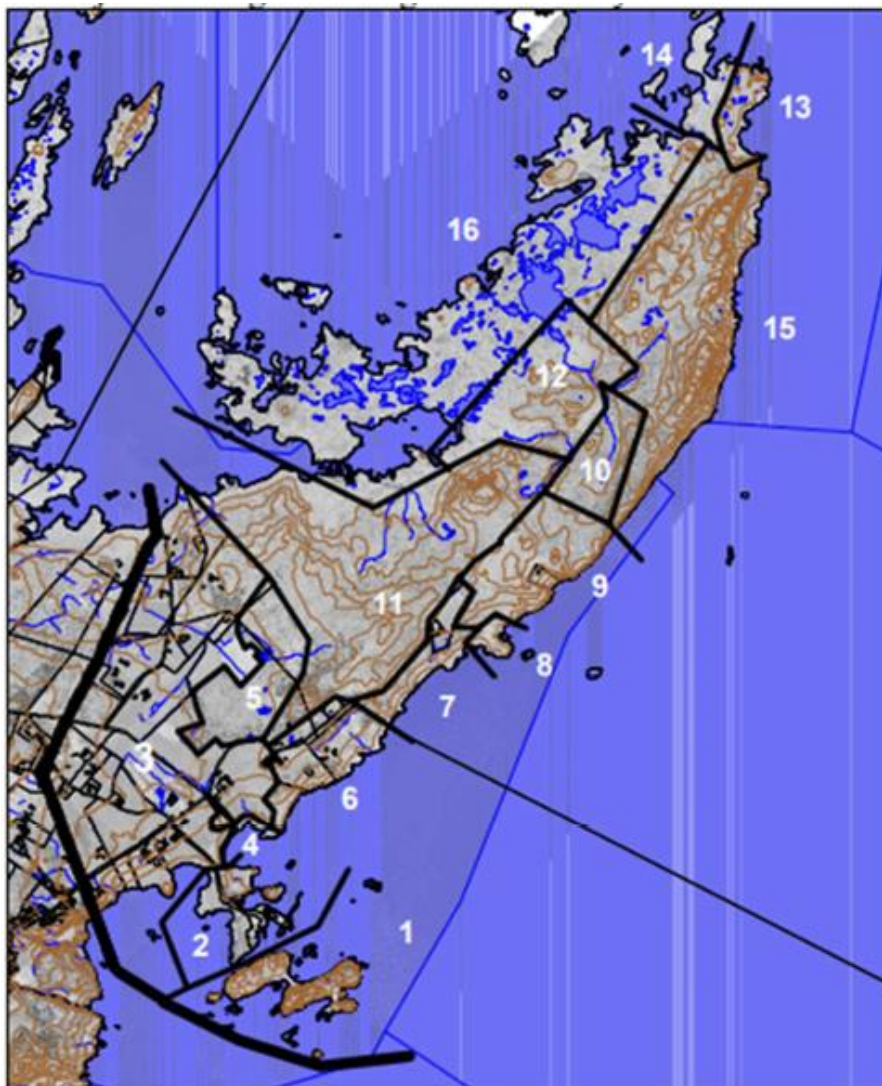
Område UKL - Utvalgt kulturlandskap i jordbruket (H-550):

- 7.4 *Hensynssonen avgrenser området som ble utpekt som nasjonalt utvalgt kulturlandskap i 2009. Området omfatter et helhetlig og sammenhengende jordbruksområde med store biologiske, kulturhistoriske og estetiske landskapsverdier. Det skal tas særlige hensyn til jordbruksdrift og kulturlandskap ved planlegging, behandling av søknader og gjennomføring av tiltak innfor området.*
- 7.5 *Det verdifulle kulturlandskapet skal forvaltes slik at kulturminner og kulturmiljø, biologisk verdifulle miljøer, jordbruksareal, tilgjengelighet og den visuelle opplevelsen av landskapet opprettholdes som grunnlag for landbruk, kunnskap, opplevelse, verdiskaping, rekreasjon og friluftsliv.*
- 7.6 *Kvalitetene i landskapet er beskrevet og vektlagt i bl. annet landskapsanalysen (2010), områdeplanen for Skei Utvalgte Kulturlandskap (2009), samt i Verneplan for Kulturlandskap (1995). Området skal forvaltes slik at kvalitetene i landskapet, slik de er beskrevet og vektlagt, opprettholdes og styrkes.*
- 7.7 *De registrerte verdiene skal legges til grunn ved behandling av enkeltsaker innenfor området. Konsekvensene av varige fysiske inngrep skal synliggjøres. Hvilken dokumentasjon som skal legges ved søknaden vil variere avhengig av type sak, og skal avklares med kommunen.*
- 7.8 *Søknader om tiltak som kan få konsekvenser for kulturlandskapet skal sendes de berørte regionale og statlige myndigheter for uttalelse. Innenfor det verdifulle kulturlandskaps-området skal det føres en streng dispensasjonspraksis.*
- 7.9 *For å ta vare på biologisk mangfold, forekomster og arter skal variasjonen av naturtyper opprettholdes. Alle typer inngrep skal unngås på registrerte lokaliteter.*
- 7.10 *Verneverdige enkeltbygninger, bygningsmiljø og andre kulturminner skal i størst mulig grad tas vare på som bruksressurser og istandsettes.*
- 7.11 *Ved planlegging anlegg for teletjenester og energioverføring skal det stilles krav til estetisk kvalitet og utforming. Nye, mindre kraftledninger skal legges som jordkabel. Skjæringer og fyllinger skal opparbeides på en naturlig og god måte og avrundes mot eksisterende terreng.*

Figur 4: Kommuneplanens arealdel - Retningslinjer knyttet til Leka utvalgte kulturlandskap. Leka kommunestyre 31.01.2013, sak 07/2013.

3.5. Områdeinndeling av Leka utvalgte kulturlandskap

Leka utvalgte kulturlandskap ble delt opp i 16 fysiske delområder for detaljert beskrivelse av området og ulike behov knyttet til disse. I denne forvaltningsplanen benyttes samme områdeinndeling. Det er gjort en oppdatert statusbeskrivelse av områdene som er vedlegg 5 til denne planen, og av praktiske årsaker ligger som eget dokument på Leka kommunes hjemmeside.



Figur 5: Områdeinndeling Leka utvalgte kulturlandskap

- | | |
|--|---|
| Område 1: Hamnaholmen med Åbordskjær | Område 9: Kulturstiområdet |
| Område 2: Skei havneområde. Reguleringsplanområdet | Område 10: Livmyra med til-grensende områder |
| Område 3: Gården på Skei – innmarksarealene | Område 11: Ivarhallaren – Lauvåsen til Bossneshaugen |
| Område 4: Herlaugshaugen | Område 12: Engområdene øst for Stortjønna og Mellomtjønna |
| Område 5: Skeismyrene med Hesthagan | Område 13: Jakobsteinvika |
| Område 6: Sjømyra (Kalvgjerdet), Hållondlandet og Hållonda | Område 14: Nessodden |
| Område 7: Langstranda (Stortorvhaugen til Våttvika) | Område 15: Østre del av Skeisneset |
| Område 8: Våttviksletta | Område 16: Skeisneset fuglefrednings-område |

4. Forvaltningsansvar og rollefordeling

Utvalgte kulturlandskap i jordbruket er en tverrfaglig, felles satsing mellom Landbruks- og matdepartementet og Klima- og miljødepartementet. I denne satsingen har landbruks-, natur- og kulturmiljøforvaltningen gått sammen om å gi bonden og andre drivere i områdene drahjelp for å ta vare på et spesielt kulturlandskap, formet av tradisjonell drift og med stort biologisk mangfold og et høgt antall kulturminner. Det kommer frem av forskriften og styringsdokumentene hvilket ansvar og oppgaver de ulike forvaltningsnivåene har, se tabell 4.

Les også mer her: [Hvem har ansvar for hva - Landbruksdirektoratet](#)

Leka kommune har forvaltningsansvaret for området og utarbeider årlige retningslinjer. Det er kommunen som skal prioritere søknader, innvilger og utbetaler tilskudd. Årlig lokal ramme tildeles av Statsforvalteren i Trøndelag, fordelt etter innmeldt behov fra alle de utvalgte kulturlandskapsområdene og ut fra sentral ramme for Trøndelag. Fram til 01.01.2020 lå forvaltningsansvaret hos Statsforvalteren i Trøndelag.

Kommunen forvalter området ut fra omforent forvaltningsplan, holder kontakt med grunneiere, og rettighetshavere, lag og foreninger og andre interessenter, og vurderer spørsmål om tiltak i forhold til kommunale arealplaner, verneplaner og forvaltningsplaner.

Statsforvalterens landbruksforvaltning er koordinator på regionalt nivå og samarbeider med statsforvalterens miljøavdeling, kulturminneforvaltningen i fylkeskommunen og Sametinget.

Tabell 4: Rollefordeling i forvaltningsarbeidet

Direktorat	Regionalt Nivå	Kommune	Grunneiere/andre tiltakshavere
Nasjonal koordinator	Regional koordinator	Lokal koordinator	Initiere tiltak
Regelverk - og systemutforming	Veileder kommunene, arrangerer regionale fagsamlinger	Initierer tiltak	Utarbeide planer for tiltak
Veiledning av regional forvaltning	Bidrar med faglige råd innen landbruk, natur og kulturminner	Ansvar for å utarbeide planer	Utfører tiltak
Arrangerer nasjonal fagsamling ca hvert 2. år	Koordinere budsjettinnspill	Saksbehandling, fatter vedtak og utbetale tilskudd	Gi innspill til planer for området
Rapportering og budsjettforslag til LMD/KMD	Kvalitetssikrer planer	Veilede og kontakt med grunneiere og tiltakshavere	
Fordeler rammer til fylkene	Tildeler ramme til områdene	Budsjett, rapportering og kontroll	
Klageinstans og kontroll	Klageinstans og kontroll		

4.1. Regional og lokal samarbeidsgruppe.

I Leka, som for de fleste andre områdene ble det i 2010 etablert en regional samarbeidsgruppe. Den består av Statsforvalteren i Trøndelag- landbruk og miljøforvaltning, Trøndelag fylkeskommune, Statens naturoppsyn, representanter for grunneierne i området og Leka kommune. Samarbeidsgruppa ledes av Leka kommune ved ordfører og Leka kommune har ansvaret for å kalle inn til møter.

Formålet var bl.a. å sikre involvering, koordinering og lokal forankring. Mandat for samarbeidsgruppa ble vedtatt i møte den 3. mars i 2011 med følgende virkeområde:

- Ha en rådgivende rolle i Leka utvalgte kulturlandskap med hensyn til prioritering, finansiering og organisering av tiltak.
- Sørge for samordning av arbeidet med kartlegging, planlegging, forvaltning og skjøtsel av Leka utvalgte kulturlandskap, fuglefredningsområdet, kulturminner i området og spesielle naturverdier.
- Utvikle metoder og arbeidsformer (verktøykassen) som effektiviserer og kvalitetssikrer arbeidet bl.a. tjenestekjøpavtaler, rutiner for dokumentasjon og rapportering.
- Videreutvikle kompetansen for skjøtsel og formidling av de biologiske og kulturhistoriske verdiene i Leka utvalgte kulturlandskap og fuglefredningsområdet.

Lokal samarbeidsgruppe:

Først litt historikk: Det var fra starten av lagt stor vekt på lokal deltagelse i styringen og tett samarbeid med involverte. Det resulterte i at Skei Vel ble etablert 2010.

Medlemmene skulle ha en tilknytning til Skei. Oppgaven var å skape engasjement, ta imot ideer og forslag, gi oppmerksomhet til området, og være pådriver for utviklingen. Av ulike årsaker opphørte aktiviteten fra ca 2019.

Skeisnesset beitelag organiserer grunneiere og rettighetshavere med beiterettigheter i Skeisnesset. De har et naturlig ansvar for å utvikle og holde beiter i hevd.

Kommunen har årlig invitert og gjennomført ett eller flere møter med grunneiere og rettighetshavere, og noen har vært åpne temamøter.

Det mangler en mer formell lokal arena for innspill, dialog og kommunikasjon med de som har eller kan ha ulike utviklingsroller i området. Derfor anbefales det nå at det etableres en nettverksgruppe og -arena som kan gi innspill, inspirasjon og ta del i utviklingsarbeidet, bidra i gjennomføring av ulike oppgaver og bidra å skape sosiale møteplasser.

Det er mange aktuelle lokale samarbeidspartnere som kan ha egennytte av å bidra på ulike vis, gjennom blant annet betalt dugnad eller tilskudd til å gjennomføre tiltak som har nytteverdi for området. Noen er opplistet i tabell 5, men denne er ikke uttømmende.

Tabell 5: Organisasjoner som er aktuelle samarbeidspartnere:

Hvem	Oppgaver/aktuelle oppgaver
Skeisnesset beitelag	Organiserer beitebruk i UKL-området
Leka opplevelser DA	Guiding på henvendelse, opplæring av ungdom for guiding.
Leka idrettslag	Avtale om vedlikehold av stier
Leka skole	Har skoleopplegg på noen trinn, arbeid til klassekassa.
Leka bygdemuseumslag	Eier av Steinhytta, gjennomfører ulike fellesarrangement.
Bygdekvinnelag	Arrangement, betalt dugnad.
Sanitetslaget	Arrangement, betalt dugnad.
Svømmegruppa	Arrangement, betalt dugnad.
Enkeltpersoner, hytteiere, mv.	Dugnad for frivillige lag og organisasjoner.
Næringsaktørere på Leka	Arrangement, guiding, utføre profesjonelle oppgaver.
Andre lag og organisasjoner på Leka	Betalt dugnad.

4.2. Handlingsplanen for Leka utvalgte kulturlandskap

En viktig oppfølging av forvaltningsplanen er utarbeidelse av handlingsplan.

Som bakgrunn for handlingsplanen vil det bli utarbeidet følgende delplaner som rulleres årlig.

- Delplan 1: Plan for vedlikehold av alle anlegg i Leka utvalgte kulturlandskap
- Delplan 2: Plan for vedlikehold av arealer
- Delplan 3: Plan for nye utviklingstiltak og gjennomføring av øvrige tiltak (informasjon, formidling mv)
- Delplan 4: Årshjul.
Årshjulet har som formål å vise en oversikt over sentrale handlinger og tidspunkt for gjennomføring. Tabell 6 viser årshjulet for 2025-2026.
- Delplan 5: Årlige retningslinjer for Leka utvalgte kulturlandskap

Tabell 6: Årshjul 2025-2026

Tidspunkt	Handlinger/aktivitet	Ansvar
Sept- okt	Innspills- og dialogmøter. Innmelding av behov for neste år	Kommune, søkere
01.nov	Rapportering av innvilgede årlige tilskudd. Innmelding til kommunen om behov for investeringstiltak og fellestiltak neste sesong.	Søkere
10.nov	Rapportering til Statsforvalteren (SF) på forbruk og forventet behov neste år	Kommune
Innen 1.nov	Møte i regional samarbeidsgruppe	Kommune
Innen 1.feb	Møte i lokal nettverksgruppe. Behandling av forslag til lokale retningslinjer. Oppgaver for betalt dugnadsinnsats.	Kommune
Innen 15.feb	Vedtak årlige retningslinjer	Kommune
Innen 01.mars	Oppdatering av kommunale nettsider	Kommune
Innen 1. april	Gjennomført åpent nettverkstreff for involvering og inspirasjon	AU/ nettverksgruppa
Innen 1. april	Teamsmøte i regional samarbeidsgruppe	Kommune
01.mai	Søknadsfrist engangstiltak, fellestiltak og årlige tiltak	Søkere
10.juni	Mellomrapportering til Statsforvalteren i Trøndelag på ekstra behov	Kommune
Aug/sept	Regionalt nettverkstreff for utvalgte kulturlandskap i Trøndelag	Statsforvalteren

**Foto 4:** Utsikt mot Våttvika og Våtviksletta, t.v. 2012, t.h. 2020

5. Visjon og mål for perioden 2025 – 2035

I vedlegg 1 (side 36) er det gjort en vurdering av måloppnåelse i perioden 2009 – 2024. Det har vært 15 svært aktive år der det er istandsatt to områder med spesielt viktig slåtteng, naturtype A. Noen lyngområder er brent og områder sør i Skeisneset (sør for sperregjerdet) har blitt omfattende ryddet for busker og trær. Det er blitt et godt beitetrykk, kulturminner er løftet fram fra glemsele og området er blitt tilrettelagt for aktiv bruk gjennom både istandsetting og rydding av stier, åpen hytte i Vardvika, flott utsikts- og fuglekikkingsplass på Ivarshallaren og servicebygget i Våttvika er på plass.

Med revidert/ny forvaltningsplan har hensikten blant annet vært:

- Oppsummering og formidling av det som er utført siden 1990/2009.
- Søkelys på bedre utnytting av ulike kommunikasjonskanaler.
- Ønske om å få tilrettelagt gode arbeidsverktøy – som system for å holde oversikt over vedlikeholdsoppgaver, årshjul m.m.
- Få fram hvilke verdier som er i varetatt og hvilke verdier som bør kunne forbedres i framtida.
- Få økt satsing på mer deltagelse fra ungdommene.
- Bruke planprosessen for å motivere til økt deltagelse i vedlikehold og utvikling av området fra lekaværing.
- Finne mer ut av hvordan kultur- og næringssektoren kan bruke området mer i samarbeidsprosjekt.
- Få mer søkelys på utnytting av de gårdsnære beitearealer der beitebruk er opphørt.

5.1 Visjonen 2025-2035

Visjonen gir uttrykk det overordna langsiktige bilde av fremtiden og brukes som en ledestjerne i forvaltning og utvikling.

1. Bevaring og synliggjøring av kulturlandskapet:

Leka utvalgte kulturlandskap skal være et levende utstillingsvindu for kystens unike kulturlandskap, formet gjennom tusenår med jordbruk og husdyrhold. Området skal bevare sine naturlige og kulturhistoriske verdier, samtidig som det fremstår som et inspirerende eksempel på samspillet mellom menneske og natur.

2. Leka utvalgte kulturlandskap som en nasjonal og internasjonal attraksjon:

Området skal videreutvikles til et ettertraktet reisemål, både nasjonalt og internasjonalt. Gjennom autentiske opplevelser og kulturhistoriske attraksjoner skal området tiltrekke besøkende som ønsker å oppleve et ekte kystkulturlandskap, rikt på historie og naturlig skjønnhet.

3. Økt trivsel og verdiskaping for lokalsamfunnet:

Ved å bygge på de unike verdiene i landskapet, skal Leka utvalgte kulturlandskap bidra til styrke livskvaliteten for innbyggerne og skape nye økonomiske muligheter.

Lokalbefolkningen skal dra nytte av utviklingen gjennom økt aktivitet i jordbruk, turisme og andre bærekraftige næringer.

4. Samarbeid og felles ansvar:

For å realisere visjonen skal hele Lekasamfunnet involveres i utviklingen, med et bredt eierskap og ansvar for de felles målene. Dette skal skape større ringvirkninger og sikre en positiv og varig utvikling for både innbyggere og besøkende.

5.2 Målsetting 2025 - 2035

Det er gjort en gjennomgang av måloppnåelse for perioden 2009 – 2024 (se vedlegg 1). Mye er oppnådd, men det er allikevel naturlig å videreføre målene, med visse justeringer. Øverst settes nå nye mål om større lokal deltagelse og mål om på økt formidling, kommunikasjon og målrettet besøksforvaltning.

1. Fremme aktivitet, opplevelser og kunnskap som skal bidra til økt stolthet og større engasjement for området fra barn og unge og folk flest.
2. Områdets verdier og kvaliteter gjøres godt kjent gjennom videre satsing på formidling og kommunikasjon og en mer strategisk satsing på besøksforvaltning.
3. Jordbrukslandskapet skal være veldrevet med velpleid bygningsmasse med lokalt særpreg og godt skjøttet landskap.
4. Utmarksområdene og innmarksbeiter skal vedlikeholdes tilstrekkelig for å unngå ny gjengroing og lyngheiområdene skal fortsatt restaureres gradvis med skjøtsel med beiting, rydding og brenning.
5. Bevare og styrke det stedegne biologiske mangfoldet ved aktivt å fjerne fremmede og uønskede arter og gjennomføre tiltak som forbedrer leveforholdene for stedegne arter og naturtyper.
6. Herlaugshaugen skal framstå med godt vedlikehold, og skal videreutvikles som et av Norges viktigste monumenter fra vikingtiden, og også med mål om å bli godkjent for Unesco-status.
7. *Området skal ha velfungerende tilrettelegging, møteplasser og by på gode opplevelser for både fastboende og tilreisende og tilrettelegge for universell utforming i utvalgte deler av området.*
8. *Skeishamna skal videreutvikles til en vakker og verdig innfallsport til Leka med utvalgt kulturlandskap og andre attraksjoner.*
9. *Området og strender skal holdes ryddig og attraktivt*



Foto 5: Skei, t.v. 1925 og t.h. 2022

6. Nasjonale forvaltningsmål og tilskuddsordningen for utvalgte kulturlandskap

Tilskuddordningen for utvalgte kulturlandskap er forankret i [forskrift FOR 2019-12-18-2024 om tilskudd til tiltak i Utvalgte kulturlandskap i jordbruket og verdensarvområdene Vegaøyen, Vestnorsk fjordlandskap og Røros bergstad og Circumferensen.](#)

Som en utdyping av nasjonal forskrift for utvalgte kulturlandskap har den nasjonale samhandlingsgruppa for utvalgte kulturlandskap utarbeidet nasjonale mål for de ulike miljøtemaene og utdypet dette med aktuelle tiltak (disse er ikke uttømmende) som gir retningen for tilskuddsordningen. Disse er beskrevet nedenfor i kap 6.1, tabell 7.

Deretter, i kap. 7 beskrives spesifikke forvaltningsmål for Leka utvalgte kulturlandskap innenfor de ulike miljøtema utfra status, behovsvurderinger, lokale erfaringer og ulike anbefalinger i ulike faglige utredninger (se kunnskapsgrunnlaget kap 9).

Les mer utdypende informasjon hos Landbruksdirektoratet (AGROS): [6. Saksbehandling og vurdering av søknad - Landbruksdirektoratet](#)

6.1. Nasjonale mål for ulike miljøtema og aktuelle tiltak

I saksbehandling skal omsøkte tiltak kategoriseres ut fra hvilke miljøtema og tiltaksgrupper som passer best for det omsøkte tiltaket. Et tiltak kan knyttes til inntil tre miljøtema. Forvaltningsmålene for Leka utvalgte kulturlandskap (kap 7) følger denne inndelingen. I tabell 7 er nasjonale mål for miljøtema 1- 7 beskrevet og aktuelle tiltak innen hvert tema listet opp. [Miljøtema og tiltaksgrupper er utførlig beskrevet på landbruksdirektoratet hjemmesider.](#)

Tabell 7: Miljøtema og tiltaksgrupper jfr landbruksdirektoratet

Nr	Nasjonale mål for ulike miljøtema	Aktuelle tiltak
1	Miljøtema 1: Landskapsskjøtsel	
1.1.	Ta vare på og skjøtte biologisk verdifulle arealer i jordbrukets kulturlandskap slik at de oppnår god tilstand og leverer økosystemtjenester.	Verdifull jordbrukslandskap – innmark: Beiting på innmark
1.2.	Ta vare på og utvikle et mangfold av jordbrukets verdifulle kulturlandskap.	Tilskudd kan gå til beiting i innmark
		Verdifull jordbrukslandskap – utmark: Beiting i utmark
		Slått av jordbrukslandskap: Slått av fulldyrka eller overflatedyrka areal
		Gjerding: Oppsett og vedlikehold av gjerding
		Vegetasjonsrydding: Rydding av vegetasjon
		Andre tiltak som ikke passer inn i gruppene
2	Miljøtema 2: Biologisk mangfold	
2.1.	Bedre status for trua arter og naturtyper i jordbrukets kulturlandskap.	Skjøtsel av: Slåttemark, slåttemyr, kystlynghei, naturbeitemark, trua naturtyper, spesiell vegetasjon. Stimulerer til artsmangfold og variert dyreliv.
		Fjerning av uønskede arter og fremmede arter
		Tiltak for pollinerende insekter
		Tiltak trua arter
		Andre tiltak biologisk mangfold som hindre gjengroing av røyser og steingjerder,
3	Miljøtema 3: Kulturminner og kulturmiljø	
3.1.	Ta vare på kulturminner og kulturmiljøer i jordbrukslandskapet som ressurs for kunnskap, opplevelse og bruk.	Skjøtsel av automatisk freda kulturminner
		Istandsette og ivareta freda og verneverdige bygninger
		Istandsettinga av steingjerder, bakkemurer, skigarder, Rydningsrøyser, trekker og alléer
		Istandsetting og vedlikehold av andre kulturminner og kulturmiljøer
4	Miljøtema 4: Ferdsel og friluftsliv	
4.1.	Bedre allmenhetens tilgang til jordbrukslandskapet gjennom å legge til rette for tilgjengelighet og opplevelser knyttet natur, kulturarv og jordbruk.	Turstier- etablering og istandsetting
4.2.	Ta vare på kvaliteter knyttet til opplevelser i området, og legge til rette for gode naturopplevelser.	Rydde og stelle tilrettelagte områder. Gjennomføre god skilting.
4.3.	Hindre at friluftsliv fører til unødige naturinngrep, slitasje og forstyrrelser på plante-	Andre tiltak for å fremme ferdsel og friluftsliv f.eks. kompensasjon for vesentlig ulempe

	og dyrelivet og ødeleggelse av kulturminner og kulturmiljø.	forbundet med allmenn ferdsel, toalett, søppelstativ, bygninger for le.
5	Miljøtema 5: Planlegging, kartlegging, dokumentasjon	
5.1.	Sikre helhetlig forvaltning av de utvalgte landskapene/verdensarvområdene basert på tverrfaglig kunnskap og gjennom gode prosesser, bred involvering og forankring i områdene.	Utarbeide forvaltningsplan
5.2.	Sikre kartlegging og dokumentasjon av landskapsverdier.	Skjøtsels- og vedlikeholdsplaner
5.3.	Sikre kartlegging og dokumentasjon av behov for skjøtsel og sikring av natur og kulturminneverdier.	Kartlegging og dokumentasjon
		Fellestiltak, prosessarbeid mv
		Andre tiltak planlegging
6	Miljøtema 6: Andre næringsretta tiltak	
6.1.	Legge til rette for økt verdiskapingen.	Tiltak knyttet til å bruke natur- og kulturverdier som ressurs for lokal næringsutvikling. Foredling og salg av råvarer/mat fra området.
6.2.	Økt bruk av natur- og kulturarverdiene som ressurser for lokal verdiskaping, næringsutvikling og sysselsetting i området.	Ryddeaksjoner, avfallsinnsamling
		Investering i driftsbygninger for å ivareta området eller for ny verdiskaping basert på områdets verdier
		Maskiner og utstyr som er særlig viktig for å ivareta verdier i området
		Tiltak for å ivareta og bidra til økt bruk av genetiske ressurser i jordbruket
7	Miljøtema 7: Formidling	
7.1.	Skape interesseforståelse av hva Utvalgte kulturlandskap/verdensarv er og hvilke verdier som finnes i området	Skilting/profilering
		Slåttedager/fagdager, arrangement, kurs
		Brosjyrer/bøker/nettsider. Andre tiltak formidling.

7. Miljøtema og forvaltningsmål for Leka Utvalgte kulturlandskap

Formålet med dette kapitlet er å gi en kort beskrivelse under hvert miljøtema, og få fram utfordringer og utviklingsoppgaver gjennom å beskrive forvaltningsmål.

7.1. Miljøtema 1: Landskapsskjøtsel

Jordbruk og beite

Skjøtsel i Skeisnesset med utgangsau som beitedyr, vurderes av grunneierne å være tilfredsstillende og slaktevektene på sau angir gode beiteforhold. Antall ser nå ut til å være opp i ønsket mål for å få til god nok vedlikehold av arealene.

Hovedutfordringen framover ligger i forvaltning av de gårdsnære arealene, der deler av innmarksbeitene har redusert drift siden kun en av driftsenhetene har egen melkeproduksjon. Flere av gårdene har noe dyr på beite, men utfordringen kan bli å få inn nok beitedyr til å holde innmarksbeite i hevd.

Siden det er redusert behov for grovfôr er det prøvd å erstatte gras med korn, men med sviktene hell siden det viser seg å bli store beiteskader av grågås på våren.

En generell utfordring på både landområder og langs sjø er fortsatt forsøpling, mer langs sjøen enn på land. Alle brukere, både fritidsbrukere og næringsutøvere har ansvar for å unngå forsøpling og rydde opp etter seg.

Forvaltningsmål:

1. Tilstrekkelig beitetrykk for å vedlikeholde utmarksarealene og hindre ny gjengroing.
2. Rydding av vegetasjon på de prioriterte delene av utmarksarealene.
3. Drift på gårdsnære beiteareal prioriteres for å unngå gjengroing.
4. Fjerning av unødvendige gjerder.
5. Strandsonen og arealer forøvrig skal være ryddet for skrot og søppel.

7.2. Miljøtema 2: Biologisk mangfold

Kystlyngheia og annen naturbeitemark

Kystlyngheia i Skeisnesset, som har status som trua naturtype, var svært gjengrodd. I Skjøtselsplan for Skeisnesset utarbeidet av Miljøfaglig utredning i 2012 ble det foreslått at kystlyngheia skulle fornyes med rydding og lyngbrenning i intervall på 15-20 år. Det ble gjennomført en omfattende rydding av trær og kratt i 2011-2017 og foretatt lyngbrenning i 2012 og 2013 på mindre areal spredt rundt i midtre del av området. Etter den store lyngbrannen i Flatanger i 2014, ble det stopp, da brannvernmyndighetene ikke mente dette var forsvarlig. Lyngbrenningen er ikke tatt opp igjen etter det, men er av miljømyndighetene en fortsatt prioritert kjøtsel. SNO gjorde en viktig jobb som både

pådriver, organisator og utfører i perioden 2011 – 2016. Seinere i 2017 og 2019 er noe mer ryddet. Nå er det 10 år siden man sist foretok brenning og siste undersøkelser fra 2023 (Masteroppgave Katinka S. Eines) viser at kystlyngheia har saktere reetablering enn lengre sør, men det er en viss forskjell på artssammensetningen og det er positiv langtidseffekt av brenning.

Det viktigste årlige skjøtselstiltaket har vært og er å skape et relativt høgt beitetrykk, for å unngå ny gjengroing. Status i dag er at grunneierne vurderer at området har et relativt rett beitetrykk, ut fra hvordan området holdes åpent og ut fra slaktevekter på utgangersauen.

Spesielle naturtyper

I området er delområdene Våttviksletta og Herlaugshaugen registrert som svært viktig slåttemark med verdi A som er avhengig av kontinuerlig manuell skjøtsel. Videre er Hållåndlandet og Jakobsteinvika registrert som rik naturbeitemark. Begge er godt beitet. Der skogen har vokst innover i enga i Jakobsteinvika bør trær fjernes for å slippe lyset helt ned på bakken (MF 2012, s 46).

Fremmede og uønskede arter

De mest aggressive fremmede artene er trukket frem i [kap. 5 i Skjøtselsplan for Skei, Miljøfaglig utredning 2012](#), med metoder for fjerning av artene. Her anbefales det at alle plantefelt med gran, sitkagran og bergfuru bør fjernes, noe som i stor grad er gjennomført, men der nyoppslag må fjernes før det etablerer seg. Videre pekes det på at alle enkeltforekomster og grupperte forekomster av fremmede arter bør fjernes, med unntak av nyseryllik. Artene som må fjernes er parkslirekne, rynkerose, amerikamjølke og platanlønn.

I tillegg er det en del uønskede arter i området, spesielt hundekjeks, veitistel, åkertistel og høymole. Disse griper veldig om seg og spres blant annet med kantslått langs vei og leieslått på dyrka areal. For å redusere spredning er hovedanbefalingen å starte rydding så tidlig som mulig på våren før plantene har rotfestet seg, og videre slå før frøsetting og fjerne biomassen.

Forvaltningsmål:

1. Herlaugshaugen og Våttviksletta skal være artsrik slåttemark i god hevd og der uønskede arter fjernes for å unngå spredning til de artsrike områdene
2. Lyngheiene på Skeisnesset skal være en mosaikk av lynghei i forskjellig alder
3. Hele Skeisnesset skal beites med forholdsvis hardt beitetrykk, men ikke så hardt at vegetasjonen tar skade.
4. Rydding på prioriterte 1,2, og 3 områder i henhold til skjøtselsplanen (Figur 7.3 s 49 MF 2012)
5. Vedlikehold av restaurerte områder for å hindre nye oppslag av sitkagran, furu og lauvtrær.

6. Fellesareal skal være ryddige og ha tilfredsstillende skjøtsel.
7. Restarealer og kantsonene langs vei skal være godt skjøttet for å fremme stedege leveområder for arter og gi gode leveområder for pollinerende insekter.
8. Alle uønskede arter skal fjernes i størst mulig grad.

Ivaretagelse av Skeisnesset fuglefredningsområde

Hele Skeisnesset var fredet som egg- og dunvær fra 1850 og Valan ble etablert som fuglefredningsområde i 1984. I skjøttselsplan for Skei (Leka) utvalgte kulturlandskap (MF 2012, s 70) er det satt midlertidige bevaringsmål for sjøfugl og våtmarksfugl. Det anbefales at det er nødvendig med en grundig første års kartlegging av overvintrende sjøfugl og vannfugl samt hekkende sjøfugl og hekkende våtmarksfugl for å få et godt utgangspunkt for å revidere bevaringsmålene. Overvåkingen skjer ved at kartlegging gjentas hvert 3.-5. år, samt at hekkesuksessen til artene det er satt bevaringsmål for sjekkes årlig. I forbindelse med skogrydding i Valan, ble alle synlige trær tatt ut som kunne være aktuelle som hekkelass for kråke.

Forvaltningsmål:

1. Ha god oversikt over bestandene av hekkende sjøfugl og hekkende våtmarksfugl og gjennomføre nødvendige tiltak for å ivareta mangfoldet
2. Fremmede arter skal fjernes fra området
3. Kystlyngheia skal holdes i god hevd
4. Strandområdene og områdene for øvrig skal holdes ryddig for søppel
5. Det skal være god formidling av verdiene i verneområdet

7.3. Miljøtema 3: Kulturminner og kulturmiljø

Utdypende informasjon om dette teamet finner en i temaplan for kulturmiljø Leka 2025-2037.

Fornminner

Skeisnesset har et svært høgt antall fornminner og mange var godt gjemt i vegetasjonen. Det er gjort en betydelig innsats for å få dem ryddet fram i lyset. Det oppdagers fortsatt nye fornminner i området.

Herlaugshaugen er indrefiletten, både arkeologisk av hensyn til alder og størrelse, og biologisk med et stort antall naturengplanter. Den er dermed også registrert som verdifull slåttemark. Det er viktig at området slås til rett tid, erfaringer viser etter 1. august og at biomassen fjernes fra området. Uheldigvis er det også en del uønskede arter her, som bl.a. rosekratt som har vist seg å være umulig å få bukt med. Her er det prøvd spesielle tiltak over mange år uten å gi synlige resultat. Det er derfor i 2025 utarbeidet ny tiltaksplan for vegetasjon på Herlaugshaugen og langs Kong Herlaugs sti

som omfatter skjøtsel av arealer og vegetasjon som ikke er beskrevet i eksisterende skjøtelsesplan for Herlaugshaugen (NINA 2025).

Herlaugshaugen er fredet, men landbruksmiljøet omkring bør også forvaltes på en måte som ikke sperrer for naturlige siktlinjer og visuell kontakt mellom bakkene og strandsonen.

Forvaltningsmål:

1. Herlaugshaugen skal framstå med godt vedlikehold, og videreutvikles som et av Norges viktigste monumenter fra vikingtiden, også med mål om å bli godkjent for Unesco-status.
2. Rydding rundt gravhaugene skal gjøres på en slik måte at disse ikke skades og ingen stein skal fjernes. Likeledes skal det ikke foretas brenning nær gravhaugene.
3. Det skal foretas tilleggskartlegging av kulturminner som inkluderer de samiske kulturminnene i området.
4. Gjennomføre god formidling av kulturminner.

Nyere tids kulturminner

Det tradisjonelle eldre driftsformen på Leka var å kombinere fiske med jordbruksproduksjon, mest til eget formål. Derfor har Leka bygdemuseum søkelys på fiskebonden og fiskebåter, både tradisjonene, bygg og gjenstander. Skeismyrene var en verdifull ressurs helt fram til 1960-tallet, mest som et torvtakingsområde for brensel og strø. På historiske kart fra 1966 viser at det var et stort antall torvsjøer og et veisystem utover myra. Det var et intrikat driftssystem av eiere og bruksberettigede. Andre kulturhistoriske spor etter tradisjonell drift er steingjerder, husmannsplasser, gårdshager, og slåtteenger. I Landskapsanalysen fra 2010 (LA 2010) trekkes det fram at brukerne i Botnet var tidligere husmannsplasser under Skei og at det her er viktig å bevare bygnings-strukturene.

Det er også viktig å trekke fram Skeishavna som ei svært gammel havn med viktige kulturspor etter sjøveis ferdsel som tørnpåler og seglingsvarde. Rolf-odden med kai var lenge et viktig anløpssted for lokalbåten på Skei.

Ambisjon for framtida er å utvikle museumstomta for bruk som formidlingsarena, også med tanke på at området er med i en vurdering av å bli et Unesco-verdensarvområde. Målet er da å få etablert status som autorisert naturinformasjonssenter, også med tilknytning til ørneforvaltning, Ramsarområdet og Trollfjell geopark mv.

Kulturelementer beskrevet i landskapsanalyse:

- TUNET på Skei (gnr 16/1, menneskelig nøkkelement (LA 2010) er videreført der det gamle tunet på Skei lå. Samspillet mellom gårdstunplasseringen og Herlaugshaugen har en sentral funksjon i forståelse av bosetningshistoriene og kulturell betydning for stedet. I 1878-82 ble gnr16/2 bygd opp langs vegen mellom Skei og Husby. Denne vegen er også et viktig kulturhistorisk element.

- Bebyggelsesstruktur med mindre bruk og gammel tunbebyggelse gir indikasjon på at bebyggelsen opprinnelig har vært knyttet til husmannsplasser.
- Botnet; Brukerne her var tidligere husmannsplasser under Skei: Bevare bygningsstrukturen
- s 42-43 i Landskapsanalysen 2010 gir en oppsummering av verdifulle kulturhistoriske strukturer og element og viktige kulturelle referanser og betydning for felles identitet.

Immaterielle kulturminner

Historiske tradisjoner knyttet til hendelser og bruk av området finner en ofte nedfelt i stedsnavn Flere lokaliteter er fortsatt intakte i Skeisnesset og gir god forståelse av historisk bruk. Eksempel er Timburnesset som var stedet der folk måtte levere fra seg skatt til kirken. Holmen Leiven har kobling til Lekamøya. På Tønderplassen, siste husmannsplass som ble frikjøp under gnr 16/1, er det satt opp en informasjonsboks. Et annet tema som er lite undersøkt i dette området og Leka generelt er offerplasser. En slik plass er Jakobsteinen der kilder forteller at denne har blitt ofret til av samer. Sildaguden, en ca 1 m høy bauta, som ligger ved den eldgamle rike sildefiskeplassen er en annen slik plass.

Forvaltningsmål:

1. Bidra å ta vare på bygg med kulturhistorisk verdi.
2. Informasjon om tilskudd/veiledning til eiere med bevaringsverdige bygg.
3. Tilpassing av eldre driftsbygninger til nye krav i jordbruksdrift.
4. Dokumentere og gjøre bedre kjent den immaterielle kulturarven
5. Innsamling av historiske og nyere foto. Innsamling av historier om tidligere bruk og menneskene som bodde der.

7.4. Miljøtema 4: Ferdsel og friluftsliv

Området gir masse positive verdier for helse, velvære og sosialt liv gjennom omfattende friluftsbruk. I 2021 ble det bl.a. registrert 11200 brukere på trimappen til Idrettslaget. I tillegg kommer alle tilreisende og lokale besøkende som ikke registrerer seg

Allerede tilbake i 1992-1994 begynte en omfattende tilrettelegging gjennom etablering av Skeisnesset kultursti med oppgrusing av stier og oppsett av informasjonsbokser i Skeisnesset. Leka bygdemuseumslag fikk i 1996 ved hjelp av statlige friluftsmidler kjøpt Steinhytta i Vardvika for å være en åpen dagsturhytte. Området ble raskt et ettertraktet turmål, også for tilreisende turister og turbruken av området økte kraftig. Dermed økte behovet for bedre tilrettelegging og i 2018 ble den spesielle gapahuken på Ivarshallaren åpnet. I 2022 stod det nye service-bygget med toalettanlegg og hvileplass ferdig i Våttvika med utvidet parkeringsplass. For å bedre tilgjengeligheten fra sjøen er det tilrettelagt for padleruter rundt Leka som også innbefattet Skei og Skeisnesset. Informasjonsboksene ble revidert og trykt opp på nytt i 2016.

Leka skole startet allerede tilbake i 2011 et samarbeid med Leka kommune og utviklet et 3-årig skoleopplegg for mellomtrinnet på temaet «bærekraftig samfunn om 100 år» som involverte tema geologi, Skeisnesset og Skeineset fuglefredningsområde: 1. En reise til kloden indre (geologi), 2. Hvis stein kunne snakke, 3. Trollfjell her nord – om raukar.

Sommerarbeid for ungdom har vært en vellykket satsing i Skeisnesset gjennom flere år, men har de siste årene blitt begrenset av mangel på arbeidsledelse. De siste årene har satsingen vært begrenset til å omfatte strandrydding.

I Skeishavna er det fremmet ønske gjennom stedutviklingsprosessen i 2013 om å utvikle Leiven til mer tilrettelagt område for friluftsbuk. Det er ønske både å få bygd gapahuk, badebrygge og badstue. En eventuell planprosess må avgjøre om slike tiltak vil kunne la seg gjennomføre. Disse tiltaka ligger utenfor mandatet til Leka utvalgte kulturlandskap, men nevnes allikevel her.

I innspill til denne planen er det gitt innspill på behov for flere åpne møteplasser (fysisk, sosialt). Det nevnes møteplass eldre, åpne faste gåturer, åpne arrangement i Vardvika, mer bruk av området for næringsutøvere mv. Vegkrysset ved Vertshuset fungerte i tidligere tider som en uformell møteplass, og i Landskapsanalysen 2010 foreslås den reetablert.

Forvaltningsmål:

1. Fremme opplevelser og kunnskap som bidrar til å gi barn og unge og folk flest bedre grunnlag til å skape tilhørighet og identitet.
2. Øke engasjementet for å få flere til å bidra med vedlikehold av området.
3. Åpne arrangement med aktiviteter og opplevelser for besøkende.
4. Deler av området skal være tilrettelagt med universell utforming og tilby TRYGG TUR FOR ALLE.
5. Godt vedlikehold av anlegg og tilrettelagte turstier.

7.5. Miljøtema 5: Planlegging, kartlegging, dokumentasjon

Kunnskapsgrunnlaget, se kap. 8 viser at det er gjennomført en lang rekke undersøkelser for å dokumentere områdets verdier og kvaliteter. Det er laget flere skjøtselsplaner som gir anbefalinger om skjøtsel og drift av arealene. Utfordringen er at mye er dårlig kjent og heller ikke de digitale rapportene har vært samlet på et lett tilgjengelig sted. Forslaget nå er at de som finnes digitalt, gjøres digitalt tilgjengelig gjennom Leka kommune sin nettside.

I 2025 utarbeides en ny tiltaksplan for vegetasjonsskjøtsel for de ulike delområdene på Herlaugshaugen og langs Kong Herlaug sti av NTNU. Det lages også en formidlingsplan for Herlaugshaugen som del av Lekas Fotefar mot nord-prosjekt, som er et samarbeid mellom Leka kommune, Museet Midt, og Trøndelag fylkeskommune.

Som det er skrevet om flere plasser i forvaltningsplanen, er det en bekymring for hvordan endringer i landbruket vil bidra til større endringer i de gårdsnære beitearealene. Her er det behov for mer utredning for å kunne gjøre prioriteringer knyttet til det som er mest biologisk sårbart. I tabell 8 er det satt opp en uprioritert liste over nye aktuelle utredningsbehov.

Tabell 8: Aktuelle utredningsbehov

Tema	Dokumentasjonsbehov	Kilde
Fjerning av uønska og fremmede arter	Behov for en tiltaksplan for fjerning av uønska arter i beite og langs veger og svartlista arter generelt	
Gjengroing av områder som ikke er fulldyrka som følge av redusert beitebruk kan endre utsyn og opplevelsen av sammenhengene i landskapsrommet	Hvilke behov er det for å få til mer beite på gårdsnære beiteareal og aktuelle tiltak?	LA 2010
Anbefalt brenning av kystlyng over en 15-20 år periode. Brent områder i 2011-2015	Er det behov for at nye områder brennes? Hvordan skal brenning skje i framtida? Det er utarbeide kart over områder som er brent og ryddet.	MF2012 s 57,58 og s 64. kart fra SNO 2011-2015
Ny registrering av kulturminner	Ligger flere uregistrerte arkeologiske kulturminner. Samiske kulturminner er heller ikke registrert.	
Beitesoppen i Jakobsteinvika	Beitemarksopp: Trærne begynner å bli store, er det behov for tynning av hensyn til beitemarksoppen?	MF 2012 s 43
Immaterielle kulturminner	Intervju og innsamling	
Skeisnesset fuglefredningsområde	Det er behov for oppdatert registrering for overvåkning	MF 2012 s 71
Oppfølgingsundersøkelse av restaurering av dammer om 5-10 år	Gjelder de som bel restaurert i 2022-2024 Herbjørgtjønnna, Toratjønnna, Damman og Vegdamman	
Oppfølgingsundersøkelse av effekt av rydding og brenning		

Forvaltningsmål:

1. Gjennomføre nødvendig kartlegging og dokumentasjon for å gjennomføre mest mulig faglig forvaltning av kvalitetene i området.
2. Registering av samiske kulturminner.
3. Registering av arkeologiske kulturminner.
4. Innsamling av informasjon om immateriell kulturarv i området.
5. Gjøre gjennomført dokumentasjon og planer bedre kjent.

7.6. Miljøtema 6: Andre næringsretta tiltak

Skeisnesset er meget godt tilrettelagt landskap for opplevelser og kunnskapsformidling med godt utbygd infrastruktur og attraksjoner; Steinhytta, Ivarshallaren, fornminner, Jakobssteinen (samisk forminne), stinett, infobokser, unik historie, råvarer til produksjon av lokal mat, Nessodden, Fuglereservat, kystlynghei med spesielle arter, Herlaugshaugen, Utgangersau, Steinmurer, dammene, museet, Herlaugshaugen, lokalhistorie, geologi, nærheten til sjøen, padleløyper m.m.

Området er dermed godt egnet for guidede og andre tilrettelagte opplevelser. Et guidetilbud har vært gitt gjennom Leka opplevelser i flere år. Blant annet har ungdom fra Leka har fått opplæring og hatt sommerjobb som lokale guider gjennom Leka opplevelser. Nå er rammevilkårene endret for denne type virksomhet og også små bedrifter som driver virksomhet i begrensede perioder og omfang er underlagt omfattende regelverk knyttet til ansatte. Dermed er ikke denne type organisering regningsvarende lengre og man er på søk etter nye måte å drive dette på.

Det er også en omfattende mat- og skinnproduksjon gjennom drift med utgangersau i Skeisnesset. Småskala bær-, potet og grønnsaksproduksjon ligger også som uforløst mulighet, det ligger blant annet muligheter i markedshage og andelslandbruk. Honningproduksjon på kystlyngheia er en annen mulighet. Slik utnyttelse av dette vil være et bidrag til å videreutvikle Norge som matnasjon for mer tydelig lokal og regional identitet.

Mange ønsker om framtidige utvikling kom fram på idedugnaden/rundbordspraten se vedlegg 4 (side 39), som er et idégrunnlag for videre bearbeiding.

Forvaltningsmål:

1. Bruke natur- og kulturarvverdiene som ressurser for lokal næringsutvikling og annen verdiskaping – for eksempel håndverk og småskala reiseliv.
2. Bruk av lokale matressurser i næringsutvikling.
3. Utvikle Leka utvalgte kulturlandskap som del av Leka som bærekraftig reisemål.



Foto 6: Herlaugshaugen t.v. 1970 og t.h. 2020

7.7. Miljøtema 7: Formidling

Formidling er og har vært en stor sak i Leka utvalgte kulturlandskap, gjelder både skriftlig informasjonsmaterieell, små informasjonsplakater og store informasjonsskilt. Formidling av kvaliteter i Skeisnesset kom i gang når informasjonsbokser ble satt opp allerede i 1994. Informasjonen har så blitt utvidet og oppgradert etter at Trollfjell geopark ble godkjent i 2019. Den siste hovedrevideringen av plakatene ble gjennomført 2016. Det er plan om å sette opp store nye informasjonsskilt i 2026 som bruker felles mal for utvalgte kulturlandskap i Norge. Informasjonsbrosjyre om Leka utvalgte kulturlandskap ble utgitt i 2019 etter standard mal for utvalgte kulturlandskap fra miljødirektoratet som avviker fra den mal Leka bruker på ulike informasjonstiltak. Leka utvalgte kulturlandskap har bidratt i etablering av ubemannet informasjonssenter i venterommet i Skeishamna.

Enhetlig formidling og merkevarebygging er nasjonalt mål i forvaltning av utvalgte kulturlandskap. Samtidig skal dette balanseres opp med de mange andre interessene i området som har et ord med i laget og bygger tilhørighet. Målet er også at Leka utvalgte kulturlandskap skal kunne gi merverdier til ulike deler av Leka-samfunnet og god formidling

Forvaltningsmål:

1. Områdestatusen til Leka utvalgte kulturlandskap skal være godt kjent for Lekas beboere og av de som kommer på besøk til øya.
2. Området skal ha god og helhetlig informasjon med informasjonsbokser og informasjonstavler med godt vedlikehold.
3. Utvikling av ekskursjonsopplegg/undervisning tilpasset ulike målgrupper og med variert innhold.
4. Økt bruk av ulike typer digital formidling
5. Utvikle og synliggjøre området i sammenheng med satsinger innen kunst, kultur og stedsutvikling f.eks inn mot Kunstlandskap Midt og Nasjonaljubileet 2030.

7.8. Besøksforvaltning i Leka utvalgte kulturlandskap

Formålet med besøksforvaltning er å sikre gode opplevelser for besøkene samtidig som en sikrere ar gårdbrukeres og lokalsamfunnets interesser blir i varetatt. Samtidig skal sårbare natur- og kulturverdier bli ivaretatt. Det er utgangersau på helårsbeite i området som på våren fra midten av april til slutten av mai har lammingsseong og er spesielt utsatt. Vestsiden av området omfatter et fuglefredningsområde der hekkesesong har begrensninger i ferdsele fra april til juni. Området har en svært god tilrettelegging som også gir økte muligheter for verdiskaping. I besøksforvaltningen er det gruslagte stinetter, merkede stier, servicebygget, gapahuken på Ivarshallaren og åpen Steinhytte de viktigste kanaliseringstiltaka.

Vurderinger opp mot besøksforvaltning:

- Det er gjennomført omfattende tilrettelegging i området, men det gjenstår noe slik at egnede deler av området kan få universell utforming og tilby TRYGG TUR FOR ALLE (omtalt i kap 7.4.)
- Informasjonstiltak for å sikre sårbare verdier må prioriteres.
- I verneområdet skal det ikke være noe organisert tilrettelegging, med de unntak som er gjort med sti til Nessodden og godkjente ilandstigningsplasser for kajakk.
- Organisert aktiviteter som gruppebesøk og åpne arrangement gjennomføres på en slik måte at det ivaretar områdets verdier.

Forvaltningsmål:

1. Utvikle besøksinformasjon på nettbaserte plattformer.
2. Etablering av et lokalt samarbeidsforum mellom alle aktører som har en rolle i området, enten som grunneiere, næringsdrivende, frivillige organisasjoner og forvaltning.
3. Involvering av alle Lekaværingene og andre interesserte gjennom fellestiltak, dugnader og sosiale møteplasser.
4. Involvering av ungdom på ulike områder i utvikling og drift.



Foto 7: Ivarshallaren Amfi, utsiktspunkt 40 meter over havet. Utsiktspunkt til Skeisnesset fuglefredningsområde, og vestover og nordover til øyene og Helgelandskysten. 2010 og 2020.

8. Tilskuddordninger innen naturforvaltning, kulturvern, landbruk og friluftsliv

	Søknadsfrist	Hvem kan søke				
		Grunn- eiere	Private	Kommune	Frivillige organisasjoner el foretak	Interkommunale selskap
Naturforvaltning og friluftsliv						
Søknadssenter - skjema fra Miljødirektoratet - Søknadssenter						
Tilskudd til tiltak for å ivareta natur - Søknadssenter	15.-jan	x	x	x	x	
Tilskudd til naturrestaurering - Søknadssenter	15.-nov	x	x	x	x	
Tilskudd til friluftslivsaktivitet (kap. 1420 post 78) - Søknadssenter	10.-nov				x	x
Tilskudd til tiltak i statlig sikret friluftslivsområde (kap. 1420 post 78) - Søknadssenter	1.-des			x		
Tilskudd til tiltak mot marin forspøpling - Søknadssenter	22.-jan			x	x	x
Spillemidler til anlegg for idrett og fysisk aktivitet - Trøndelag fylkeskommune	15.-sept*				x	
Ordninger for jordbruk						
Ordninger for jordbruk - Landbruksdirektoratet						
Tilskudd til Utvalgte kulturlandskap i jordbruket - Landbruksdirektoratet	1.-mai	x	x	x	x	
Produksjonstilskudd og avløsertilskudd i jordbruket - Landbruksdirektoratet	1.-mars (del 1)	x				
Produksjonstilskudd og avløsertilskudd i jordbruket - Landbruksdirektoratet	15.-okt (del 2)	x				
Tilskudd til tiltak i beiteområder	varierer mellom kommunene	x (kun beitelag)				
Tilskudd til drift av beitelag (OBB) - Landbruksdirektoratet	15.-nov	xx (kun beitelag)				
Tilskudd til spesielle miljøtiltak i jordbruket (SMIL) - Landbruksdirektoratet	varierer mellom kommunene	x	x			
Regionalt miljøtilskudd Statsforvalteren i Trøndelag	15.okt	x				
Drenering Statsforvalteren i Trøndelag	varierer mellom kommunene	x				
Kulturvern						
Tilskudd - Trøndelag fylkeskommune						
Tilskuddsordninger for verneverdige kulturminner - Trøndelag fylkeskommune		x	x			
Kulturminnefondet Vi hjelper private eiere å bevare sine kulturminner		x	x			
Hva støtter vi? - Stiftelsen UNI	løpende	x	x	x	x	

* andre frister for behandling i kommunen ** eier av landbrukseiendom dersom annet foretak driver jordbruksproduksjon på eiendommen

9. Kunnskapsgrunnlaget

I Områdeplan for Skei og Skeisnesset 2008 er det en grundig oversikt over utgitte rapporter som omfatter et bredt kunnskapsgrunnlag fram til 2008. Nedenfor her er det oppdatert oversikt over utredninger og dokumentasjon etter 2008, men et par rapporter fra 2000 er også med i oversikten her.

1. [2000-1 Skjøtselsplan for Skeisnesset, E. Fremstad og L. Nilsen, NTNU](#)
2. [2000 Vegetasjonskart Skeisnesset, Leka, NTNU Vitenskapsmuseet](#)
3. 2008 Områdeplan fra 2008, Fylkesmannen i Nord-Trøndelag
4. 2008 Tilstandsrapport for bygninger i Skei og Skeisnesset, Aunøien 2008
5. 2012 Skjøtselsplan Miljøfaglig utredning (MU) 2012/1. Inneholder også et kap om overvåkning av fugl i Skeisnesset fuglefredningsområde med data fra 2011.
6. 2011 Skjøtselsplan for Herlaugshaugen MU 2011, og seinere oppdatering
7. 2011 Skjøtselsplan for Våttviksletta slåttemark MU 2011
8. 2011 Skjøtselsplan for Hesthagan hagemark MU 2012
9. 2011 SNO retningslinjer MU 2011 vedlegg 5
 - a. for brenning av trevirke og hogstavfall.
 - b. for lyngbrenning
 - c. for tynning av skog
10. 2011 Landskapsanalyse for Skei og Skeisnesset. Aurland naturverksted
11. 2013 Beitebruksplan for Yngve Rekdal og Anders Mona.
12. Biomangfold i fem dammer på Leka 2021 med forslag til skjøtselsplaner ved Dag Dolmen

Mangler digitale rapporter på nr 13-17:

13. 2023 Master oppgave: Effekten av skjøtselstiltak i kystlyngheia, ved Katinka Svatun Eines
14. Bestandsplan for avgrensning av skjøtselstiltak av Arnstein Johnsen
15. Nye kartlegginger i regi SF-KLMI, Våttåviksletta ... m.fl.
16. Kartlegging av kantsoner og strandsoner langs Kong Herlaug sti, forslag til tiltak for fjerning av fremmede arter, 2025
17. Rapport: Ny arkeologiske undersøkelser i Herlaugshaugen 2023 –

Andre kilder:

18. [Oskar Puschmann Endringerbilder 2010 og 2020 \(ukl.ra.no\)](#)
19. Miljødirektoratet. Leka i kart. [Naturbasen faktaark](#)
20. [Regional plan for kulturmiljø i Trøndelag](#)

10. Vedlegg

Vedlegg i dette dokumentet:

Vedlegg 1: Vurdering av måloppnåelse 2008 - 2025

Vedlegg 2: Innhold i informasjonsbokser

Vedlegg 3: Foreslått tiltak for restaurering, drift og overvåkning, Miljøfaglig utredning 2012-1, s 75-77.

Vedlegg 4: Referat fra åpent møte 26.juni 2024. Innspill ulike tema. Rundbordsprat.

Vedlegg med link til Leka kommune sin nettside:

Vedlegg 5: 2024 Revidert statusdokument, en oppdatering av statusdelen i Områdeplan for Skei og Skeisnesset fra 2008 (side 6-40). ([link](#))

Vedlegg 1: Vurdering av måloppnåelse 2008 – 2025, dat 10.09.25

Visjon 2008

1. Leka utvalgte kulturlandskap skal forvaltes slik at miljøverdiene i landskapet bevares og tilrettelegges. Området skal utvikles til et utstillingsvindu for kystlandskapet forma av jord- og husdyrbruk gjennom årtusener.
2. Leka utvalgte kulturlandskap som utvalgt kulturlandskap skal bidra til økt trivsel for lokalbefolkninga og økt verdiskapning i kommunen.
3. Gjennom aktivt jord- og husdyrbruk og bevaring og foredling av området biologiske og kulturhistoriske verdier skal det oppnås status som nasjonal og internasjonal attraksjon og gi grunnlag for ny næringsutvikling.

2008 og vurdering av måloppnåelse

Mål 1: Jordbrukslandskapet skal være veldrevet med velpleid bygningsmasse med lokalt særpreg.

- Jordbruket er den langt viktigste næringsvei i området. Det er lagt stor vekt på skjøtsel og vedlikehold av landskapet med tilhørende elementer, spesielt i utmarksområdene, men også nye innmarksbeiter er tatt i bruk i takt med endra driftsform med utgangersau. I tillegg har generell drift på innmarksarealene vært prioritert for å bidra til å opprettholde melkeproduksjonen i området og for å opprettholde beitedrift på de gårdsnære beiteområdene. Men dessverre er antall melkebruk redusert fra 6 i 2008 til ett melkebruk i 2024, og ca. 20-30 % av innmarksbeite beites ikke i 2024.
- Som engangstiltak gis det tilskudd rydding av vegetasjon for å øke arealer som er egnet for beite og åpne landskapsbildet, til gjerding i utmark og gårdsnær innmark, til driftsveier, med kombinert formål driftsvei og turvei, tilskudd til restaurering av bygninger med bevaringsverdi, tiltak for å ta vare og synliggjøre fornminne og opprydding av gamle dammer.
- Leka bygdemuseum er en sentral aktør i kulturlandskapet på Skei. En status som utvalgt kulturlandskap har også vært et vesentlig bidrag for å ta vare på den verdifulle bygningsmassen i tilknytning til museet.
- Utfordringen gjennom hele perioden har vært å få etablert rett slått på veikanter for å stimulere biologisk mangfold, både urteplanter og insekter. En annen hovedutfordring er å få redusert veksten av uønskede arter i området.

Mål 2: Gjengroingsprosessen skal reverseres og lyngheiområdene skal få tilbake sitt tidligere preg gjennom beiting og brenning.

- Skeisnesset ble fotografert av Oskar Puschmann i 2010 og refotografert i 2020. Sammenligningen av bilder fra disse to periodene tatt på nøyaktig samme sted, viser med all tydelighet hvor mye og godt der er jobbet med rydding og åpning av landskapet.
- Restaurering av kystlyngheia med brenning foregikk hovedsakelig i perioden 2012 til 2014 der SNO hadde prosjektledelsen. Et område nord for Steinhytta ble allerede brent i 2001. Rydding av trær og busker startet noe opp før status ble gitt, men det meste av ryddingen av trær og busker foregikk i perioden 2010 – 2017. SNO var prosjektleder på rydding fram til 2017.

- Spesielt har det vært lagt ned et omfattende arbeid for å fjerne sitkagrana i området.
- Etablert drift med utgangersau allerede i 2009 for å sikre god skjøtsel av kystlyngheia. I 2013 var antallet opp i 219 dyr på sommerbeite som er økt til 452 i 2024 (totalt søyer, lam og værer).
- Viktigste for å vedlikeholde gjennomført rydding og brenning er at det nå er tilstrekkelig beitetrykk i området med utgangersau som helårs beitedyr. Området vurderes av grunneierne til å ha et godt nok beitetrykk

Mål 3: Herlaugshaugen skal framstå i restaurert skikkelse, og ha status som et av Norges viktigste monumenter fra vikingtiden.

- Gjennom utarbeidelse av flere skjøtelsesplaner for området, har man lagt et faglig grunnlag for skjøtsel av Herlaugshaugen, randområdene rundt og langs Kong Herlaugs sti. Området er og skjøttes som verdifull slåttemark med sein slått etter at urtene er avblomstret. Deler av haugen har fortsatt uønskede arter og fortsatt betydelig innsats framover vil kreves for å holde disse i sjakk og med mål om å få dem redusert.
- Undersøkelsene i 2023 gav ny kunnskap om Herlaugshaugen der punktvisse utgravninger viste [dette mest sannsynlig er en skipsgrav](#). Da fant man nagler med treverk som viste datering tilbake til 700-tallet, altså langt eldre enn tidligere antatt. Nå er Herlaugshaugen med i en større kartlegging og utredning sammen med 6 andre gravhauger for [en mulig oppføring på Norges tentative liste for Unesco verdensarv](#).

Mål 4: Området skal ha velfungerende tilrettelegging og by på gode opplevelser for både fastboende og tilreisende.

- Viktigst har vært å få opp et fungerende turvei- og turstinnett der deler er tilrettelagt for motoriserte rullestoler. Noe gjenstår i oppgraderte turveier for å få dem UU-godkjent. I tillegg har helt nødvendige tiltak vært bygging av servicebygget i Våttvika og utvidet parkeringsplass. Et spesielt og ettertraktet tiltak i området har vært oppsett av gapahuken på Ivarshallaren som fugletårn og utkiksplass. Videre er informasjonsboksene revidert og fornyet i 2016, i alt 20 stk, plassert rundt i område som beskriver kulturhistorie og naturforhold. Kulturminneområder og fornminner er ryddet fram og gjort kjent. Noe, både registrering og rydding gjenstår. I 2021 var det registrert 11200 besøkende i turappen, derav 9000 i perioden april til oktober. Før 2008 var anslaget ca 500 besøkende.
- Hver sommer er ungdommer engasjert i sommerjobb med rydding av strender og diverse annet vedlikehold i området.
- Den betydelige utviklingen av området gir store ringvirkninger til reiselivsnæringen i hele kommunen, både i markedsføringen og som opplevelses- og aktivitetsområde. Videre styrker også utvalgte kulturlandskap reiselivsbedrifter som har tilknytning til området, men er også en styrke for andre etableringer som tilbyr reiselivsprodukter og service i kommunen. Sist nå i 2025 da det er satt i gang et nytt prosjekt for å utvikle et opplevelsesnettverk mellom reiselivsaktører der også Leka utvalgte kulturlandskap er inkludert.

Mål 5: Skeishamna skal utvikles til en vakker og verdig innfallsport til Leka med utvalgt kulturlandskap og andre attraksjoner.

- Skeishamna har verdier som styrker utvalgte kulturlandskap. Kulturminnene i området har spor etter tidligere tiders bruk av både havna og anløp fra skipsleia. Det er botaniske spesielle verdier i området.
- I perioden 2008 – 2011 ble det gjennomført et stedsutviklingsprosjekt for Skeishamna og det foreligger en rapport som lister opp ulike tiltak som vil bidra til utvikling av området
- Leka utvalgte kulturlandskap har bidratt i etablering informasjonscenter i venterommet servicebygget på havna med utstilling og informasjonstavler, samt til etablering av Kong Herlaugs sti (2012).

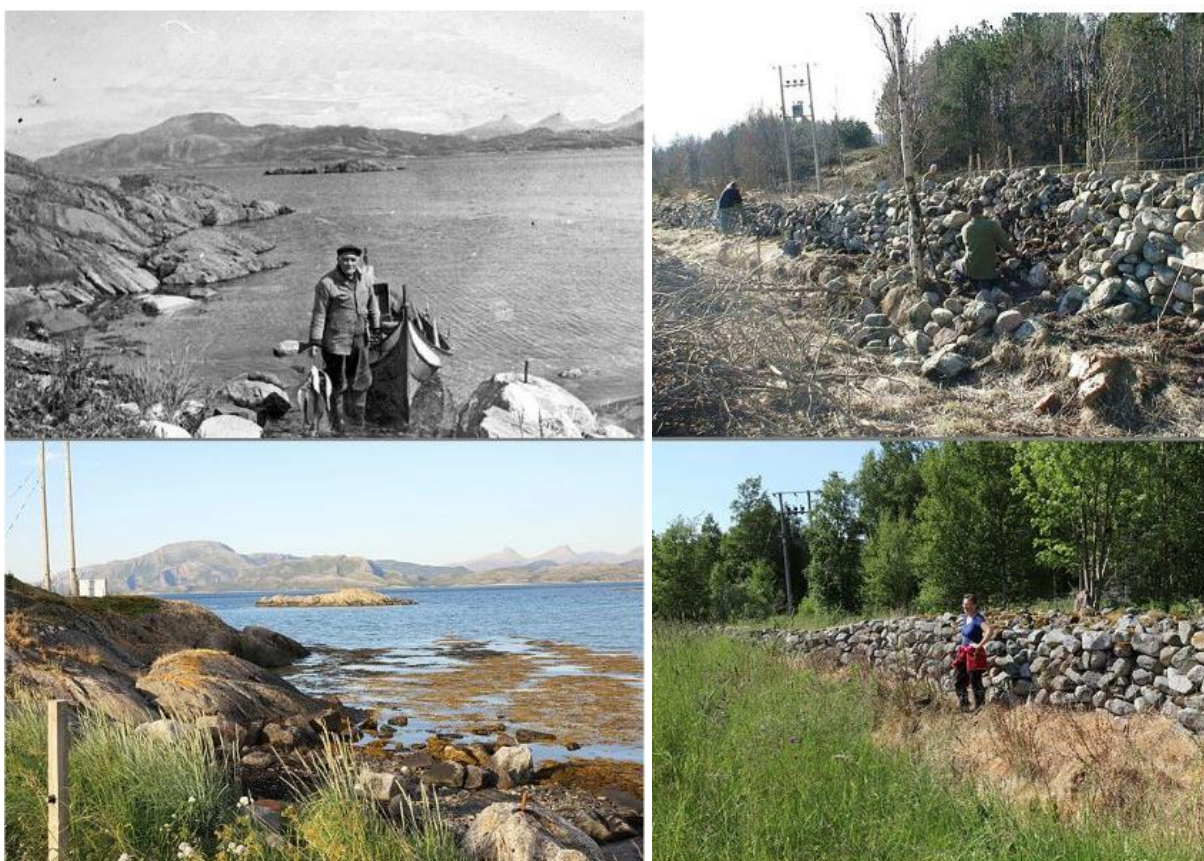


Foto 8:

Til høyre: Krestianodden, fiskarbonden Marius Larsen (f.1886). Øverst ukjent fotograf, en gang på 1940-tallet. Nederst: Oscar Puschmann.

Til venstre: Steingjerde rundt Nordheimsplassen. Øverst 2009, bildet tatt da en del av gjerde ble restaurert, nederst samme sted 2020.

Vedlegg 2: Informasjonsbokser i Skeisnesset kultursti

	Infoplakater, revidert i 2016	Status /Merknader
1a	Herlaugshaugen	Infotavle v/ Herlaugshaugen
1b	Gården Skei	Infotavle v/ Herlaugshaugen
2	Husmannsplassen	
3	Velkommen	
4	Steinalderen på Leka	
5	Fiskerbonden	
6	Våttviksletta	
7	Leka geologi	
8	Lekaofiolitten og Skeisgruppen	
9	Sedimentære bergarter	
10	Danskrøysa og Haugbrottet	
11	Gravrøysa	
12	Kystlyngheia	
13	Skipsleia og strandflata	
14	Steinhytta og Vardvika	
15	Storvarden og Lekas storhetstid	
16	Myrene i Skeisnesset	
17	Bukkatalgen	
18	Beitedyr og beitebruk	
19	Torvmyra og torvonna	
20	Ivarshallaren panorama (boks)	Utarbeidet, men ødelagt i en storm, ikke oppsatt på nytt. Inntil videre satt på vent.

Vedlegg 3: Utdrag Miljøfaglig utredning 2012, s 75-77

Tabell 11.1 Tiltak som er foreslått for restaurering, drift og overvåking av Skei utvalgte kulturlandskap.

Tema	Tiltak	Beskrivelse	Når	Bevaringsmål
Restaurering	Fjerne fremmede arter	Alle fremmede arter skal i utgangspunktet fjernes fra Skei UKL. De mest aggressive artene er trukket frem i kap. 5, med metoder for fjerning av artene.	Start våren 2012 og fortsette til alt er borte. Kan ta flere år.	Alle fremmede arter skal fjernes fra Skei UKL
Restaurering	Rydding av kystlynghei og naturbeitemark	Alle trær og busker skal fjernes i løpet av 5-10 år, med unntak av enkelte bestander som kun skal tynnes. Se kap. 7 for nærmere beskrivelse.	Rydding kan gjennomføres hele året utenom hekketiden. Framkjøring bør skje på frossen mark. Brenning av avfall kan utføres utenom 15. april-15. sept.	Kystlyngheien skal være fri for trær og busker med unntak av det som er letrær for husdyr.
Restaurering	Restaurering av Våttviksletta	Halvparten av trærne på enga skal fjernes. Sårkanten på massetaket skal bygges opp og sikres med massene i jordhaugene. Jordmasser fra andre steder skal ikke brukes. Se vedlegg 3.	Før sommeren 2012	Våttviksletta skal være en artsrik slåtte-mark i god hevd som skjøttes på tradisjonelt vis.
Drift	Slått av Våttviksletta	Slåtenga skal slås med lett utstyr en gang pr år og graset skal bakketørkes og så fjernes. Se vedlegg 3.	Etter 10. juli hvert år	Våttviksletta skal være en artsrik slåtte-mark i god hevd som skjøttes på tradisjonelt vis.
Restaurering	Restaurering av Herlaugshaugen	Kantsonene til slåtteenga skal slås 2 ganger årlig, samt	Tre ganger innen slutten av august hvert år i to år.	Herlaugshaugen skal være en artsrik slåtte-mark i god

Tema	Tiltak	Beskrivelse	Når	Bevaringsmål
		en gang ved ordinær slått for å utarme jorda. Graset skal fjernes. Se vedlegg 2.		hevd som skjøttes på tradisjonelt vis.
Drift	Slått av Herlaugshaugen	Slåtenga skal slås med lett utstyr en gang pr år og graset skal bakketørkes og så fjernes. Se vedlegg 2.	Etter 10. juli hvert år	Herlaugshaugen skal være en artsrik slåttemark i god hevd som skjøttes på tradisjonelt vis.
Restaurering	Restaurering av Hesthagan	Beite fra tidlig vår til sein høst, relativt høyt beitetrykk. Inngjerding. Hogst av store sitkagranner langs kanten og bartrær innenfor lokaliteten. Rydding av unge trær og kratt. Rydding av nitrofile arter. Kontroll og fjerning av fremmede arter.	2012-2015 (se egen skjøtelsesplan for mer detaljert tidsplan)	Hesthagan skal i framtiden være en hagemark som skjøttes på tradisjonelt vis.
Drift	Brenning av lynghei	Lyngheiområdene på Skeisneset skal brennes i løpet av en periode på om lag 20 år for å skape en mosaikk av ung, middels og gammel lyng. Se kap. 8 for mer informasjon.	I løpet av senhøst/vinter/tidlig vår.	Lyngheiene på Skeisneset skal være en mosaikk av lynghei i forskjellige aldre.
Drift	Beite	Hele Skeisneset skal beites med et forholdsvis hardt beitetrykk, men ikke så hardt at vegetasjonen tar skade. Se kap. 8.	Kviger beiter i vekstsesongen og sau beiter hele året.	Antallet kviger i vekstsesongen opprettholdes (50-60)Antallet helårsbeitende utegangersau økes til minst 150 . Beitetrykket bestemmes gjennom beitebruksplanen.
Overvåking	Overvåking av fugl	Kartlegging av hekkende sjøfugl og våtmarksfugl og		Se kap. 10 for bevaringsmål for enkelt-

Vedlegg 4. Referat fra rundbordprat åpen møte 26.juni- 24. Innspill ulike tema.

1. Næringsutvikling

1.1. Hva har vi:

Et fantastisk tilrettelagt landskap med infrastruktur og attraksjoner Jacobsteinen, Steinhytta, Ivarshallern, kulturminner, stinett, infobokser, unik historie, råvarer til mat, Nessodden, Fuglereservat, kystlynghei med spesielle arter, Herlaugskroa, utgangersau, steinmurer, Dammene, museet, Herlaugshaugen, historien om Herlaug, geologi, nærheten til sjøen, padleløyper

1.2. Hvilke muligheter ser jeg?

Må ha steder der folk bruker penger, arrangement, produkter, overnatting, guidede turer, salg av lokale produkter

- Hvordan beholde turistene lengre?
- Bobilturisme, hvordan få dem til å betale for seg?
- Hvilke type guiding er det mulig å tjene penger på?
 - Krabbefiske
 - Familiefiske
 - Fototurisme
 - Betalt guiding av interesserte
- Produksjon av matråvarer

Hvilken type aktiviteter kan tilreisende være villig til å betale for?

- Hvordan skape interesser for vinterturisme?
- Hvordan få større interesse for sommerjobb?
- Hva er viktig for at det skal være bra å drive
 - Samarbeid mellom flere aktører
 - Helhetlig markedsføring
 - Vertskapsrollen
- Er det mulig å få hit cruiseturister
- Besøkssenter på museumstomta
- Verdensarvsenter
- Tjene penger på skjøtsel
- Bli med på dognad for vedlikehold, hersjing
- Fokus på vertskapsrolle
- Lekarock på Ivarshallern
- Utstilling – geologiske funn på Leka
- Vikingsenter, utstilling, seminarer

- Utgraving av haugen
- Gjenoppbygging av haugen
- Vaktmesterordning
- Utleie
- Kombinere konsert, sertifisert vikingsenter, andre aktiviteter, lokale museumsguidaktiviteter

1.3. Hva ønsker jeg meg?

Skeisnesset er ukjent for de fleste som kommer til Leka.

- Behov for bedre informasjon for at turistene skal finne veien.
- Oppgrader info og gjør infosenteret både på Gutvik ferjekai og turistinfosenteret på Skeishavna hyggeligere.
- Mer jobb med næringsutvikling
- Møteplass, sosiale tilstelninger
- Felles løft – den sosiale faktoren
- Oppgaver vi kan få med folk på
- Aktivitet for alle aldersgrupper
- Teknologi i formidling
- Arrangement
- Guiding/vertskap
- E-hus drift
- Info-senter betjent – visningscenter
- Opprydding i havna
- Flere må bli med på skjøtsel
- Heile kommunen drar i lag, ikke bare Skei
- Alle får et eierskap til UKL
- At naturen blir behandlet bra
- Lage Norges råeste info.senter som ser mot alle tilbydere
- Unesco Vikingstatus
- Musikkarrangement på Ivarshallern
- Flere må styre aktiviteter
- Turistverter
- Større arrangement, samarbeid mellom aktuelle
-

2. Vedlikehold av området

2.1 Muligheter

- ❖ Dognad er krevende å få til på område med litt særinteresser
 - hvordan få flere til å ha et eierskap til Skei
- ❖ Utfordrende å få fatt i arbeidsledere – finnes dem og hvordan komme i kontakt med dem
- ❖ Hyttefolk – kan de ble en ressurs og hvordan

- ❖ Kan ferierende være en ressurs og på hvilken måte få dem engasjert
- ❖ Hvilke lag/organisasjon kan være interessert i å tjene penger for å understøtte egen aktivitet
- ❖ Kan pensjonister ville bli vaktmestre
- ❖ Dugnadsgjeng/dugnadspool
- ❖ Hvordan få hele Leka til å engasjere seg?
- ❖ Generasjonsskifte i landbruket betyr nye utfordringer

2.2. Oppgaver

- ❖ Mer beitebruk på gårdsnære arealer
- ❖ Restaurering og ny bruk av kulturminner
- ❖ Vedlikehold for å få artsrike veikanter
- ❖ Grusing av sti Bukkatalgen til Stegafjellet. Klopping.
- ❖ Strandrydding
- ❖ Rydding på kaia – Skeishamna
- ❖ Steinhytta treng vindusarbeid
- ❖ Årlige skjøtselsoppgaver i store deler av området
- ❖ Vedlikehold stinettverk er ivaretatt av idrettslaget
- ❖ Utvikle badeplassen ved Skei havn
- ❖ Stort behov for skjøtsel med flere beitedyr
 - Hvordan skape interesse?
 - Kan det være aktuelt å ta i bruk geit?
 - Hvordan få ungdyr på beite hit igjen

3. Skeisnesset som møteplass

4.1. Hva har vi?

Viktig at folk støtter opp om hverandre. Nettverk av gode relasjoner der man arbeider i samme retning på hvert sitt vis. At det blir et engasjement og mangfold

4.2. Hva ønsker jeg meg?

Turgrupper

Gruppeturer

Mer bruk av steinhytta

Lekeområder

Læreområder

Barn og unge

Skole

Kulturarena

Sosiale arrangement knyttet til Påske-Pinse- St.Hans – Olsok-

Skjøtselsoppgaver som sosial arena

Spørsmål 3:

Hvordan kan vi få flere lokale, tilreisende, barnehager, skoler, lag og foreninger, næringsliv mfl til å bruke Skei og Skeisnesset mer som møteplass?

Hva har vi?

Leka bygdemuseum

Ivarshallaren

Vertshuset Herlaug.

Steinhytta

Naust

Hva ønsker vi oss mer av/hva er viktig for deg for at det skal være bra å bo her?

Ivarshallaren – konserter og/eller teater

Museumspedagog. Museumsdag.

Botanikk, fauna, fugletitting, hesjing, jordbruk. Gjerne i samarbeid med skole.

Gårder - åpen gård. Kanskje flere gårder kan samarbeide om å ha åpen gård. Velger ut en av gårdene dette skal skje på, så samarbeider de om akkurat denne. Dette for å minske arbeidsmengden på en gård.

Lokalt næringsliv har lørdagsutsalg fra Steinhytta.

Betjeningsfritt utsalg på et felles sted? Døgnåpent?

Rasteplasser med grillmuligheter. Namsskogan familiepark har overbygde rasteplasser som gjør at det er lettere å ta med seg maten for å grille og spise ute. Ivarshallaren har en utrolig fin utforming/arkitektur. Hva med å få små rasteplasser der turgåere kan ta med grillmaten og få sitte i le for vær og vind, med lik utforming som Ivarshallaren. Bålpannene/grillene er faststøpt og turgåer må ha med kull. Dette kunne lokalt næringsliv solgt i små sekker like i nærheten, med mulighet å vippse betalingen. Brann må forhindres, så området må

tilpasses dette. Utforming nede ved sjøen kan være naust-inspirert.

Salg av lokal mat.

Salg av øl fra lokal ølprodusent

Namdal lokalmat er nylig etablert. Rasmus Larsen er styreleder. Formål: Distribusjon og formidling av hovedsaklig lokale råvarer til forbruker, samt produksjon til foredling av råvarer til direktesalg, servering og catering. Selskapet skal drive utviklingsarbeid i verdikjeden.

Turistkontor/turistvert.

Ungdom som turistverter på ferja. For at dette skal lykkes, må ungdommene ha en mentor. Kan dette gå på omgang i samarbeid med lag og foreninger?

Pensjonistforeningen? Saniteten?

Stillingsutlysningen kan inneholde ønsket kvalifikasjoner og vektleggelse på personlig egnethet og ønske om å lære; Stor lokalkunnskap. Språk som tysk, engelsk, fransk. Vertskapsrollen.

Plakat i starten av turløypa på Skeisnesset med "Gå sammen? Vi møtes hver mandag kl 19 og går en tur til eksempelvis Ivarshallaren" Åpner opp for å møte flere uavhengig av hvem du er og hvem du kjenner.

Leiven. Tilrettelegge området med badeplass, badstue, stupebrett, overbygd sitteplass, fastbygd grill. Mulighet til å leie en båt, brett, kajakk, færing. Kan ruste opp naustet til Reppen og bruke som lager og utleiested for kajakk. Kan også ha en fiskeplass med utleie av enkle båter.

Lage hengebru til Havne-holmen

Steinhytta – egen åpningstid som skaper aktivitet, en gang i uka? Steinhytta kan vaskes/renoveres/oppgraderes litt.

Hengekøyecamp nedenfor Ivarshallaren. Fin plass å se solnedgangen, samt det er fine trær å henge hengekøya i.

Lage et turopplegg for feks eldre og barnegrupper. Fast turdag? Fotosafari. Villsausafari. Botanisk safari. Turer der vi lærer barna hvordan vi kan bruke naturen.

"Dugnadsuka" Samler lag og foreninger til ei dugnadsuke, der inntekt går til laget og ungdommer

har sommerjobb. Voksne fra lag og foreninger fungerer som mentorer for ungdommer i denne sommerjobben. Stillingsutlysningen må derfor være todelt – en til "aktivitetsledere" og en til "sommerjobb for ungdom". Skaper tilhørighet og "eierskap" til stedet. Samhold, opplæring og dugnad i ei uke. Tidsbestemt uke som kombineres med større sommeraktivitet i Leka kommune, eksempelvis uka etter spelet. Dette for å tiltrekke ferieungdom også.

Åpne dugnadsarrangement. Flere kommuner har digital påmelding til dugnadsarrangement som gjør det enklere for tilreisende/nytilflyttede å hive seg på dugnad.

QR koder på info-skriv.

Turistvert/butikk. Informasjonssenter som er betjent på Skei. Det er mange turister som har vært innom ørnerovet, men Skeisnesset er ukjent. Folk trenger å bli opplyst om hva som finnes på Leka og Skeisnesset. Mange spør på cafeen og butikken, som har liten tid.

Noen Merkurbutikker fungerer som turistkontor og får økonomisk kompensasjon fra kommunen for dette. Kan funksjonen i resepsjon kommunen flyttes i sommermånedene og oppfylle den funksjon? Plass i eksisterende butikker som Jokern, Coop eller Herlaugskroa? Type pop-up turistkontor? Det er enkelt å flytte en kontorpult og pc skjerm. - Kombinere turistvert-funksjonen med andre kommunale funksjoner?

Ivarshallaren – kormusikk ute.

Utvikle/bygge E-hus i Nesset.

Vikingcamp – Se Haugesund/Sandnes

Freesbeebane utpå Nessodden.

Historiske spel/teater.

Teknologi/gamingteknologi for barn/ungdom.

Faste turer for barnehager og skoler.

Lage events.

Bruke museet som arena for garden party, spel, teaterformidling.

Spisesteder – vikinghus/langhus med vikingmeny.

Vikingsenter – ala Borg Vikingsenter.

Vikingfestival

Steder for å grille/lage mat. Rasteplasser med bålpanne.

Senior/pensjonistdugnad arrangert av...

Korøvelse i solnedgang

Kafe i Steinhytta – rullering på lag og foreninger som arrangerer.

Arrangere konfirmasjon og bryllup.

Selge arrangement til beboere og hyttefolk.

Matsservering. Sankthansaften, påskeaften, pinseaften – lage felles arrangement. Tilby ulike arrangement. Hvor kan man booke dette?

Servering av lokalmat og drikke på gitte dager. Souvernirshop i forbindelse med de gitte dagene.

Sykelsti.

Spel med hele arealet som arena/scene.

Ta med læring og samhold for både barnehage og eldre – opplegg hvor alle aldrene møtes.

Med utgangspunkt i verdier og status, få til et “senter” i forbindelse med feks museum som turistinfo, dokumentasjon Herlaugshaugen, utstilling, utgangspunkt for guiding, servicesenter for overnatting, lokalproduktbutikk og turistverter.

10. Klasse arrangere felles barnehagedag for hele kommunen. Evt invitere nærliggende barnehager også. Transport via buss eller båtskyss (Metro Opus)

Palmelørdagarrangement ved Seinhytta i regi Songlaget

Årlig “Opptur” til Nessodden.

Et konsept selges inn til alle skolene – et felles arrangement.

Samarbeid med ungdomsskolen i forhold til elevbedrift via Ungt Entreprenørskap.

Turistsenter - på ferja, på Herlaugskroa, på matbutikken.

Rullerende info på infoskjermen på ferja.

Geologiløype

Være en del av “Leka bobilcamp” der grunneiere i Leka kommune kan gå sammen og lage ei bobil/campervan løype rundt hele Leka og Gutvik. Kan være et samarbeid mellom grunneierne, der de etablerer parkeringsplasser med ulike kvaliteter. Utedusj, badstue, toalett, små glampingheter som ærfuggelhusene på Vega, overbygde sitteplasser. Må være en inntektskilde.

Rollespill - “game of trones”

Kunne vært et sted hvor man kunne få kjøpt enkel mat og drikke – eksempelvis i Steinhytten.

Helt enkelt organiserte kvelder der det kunne vært felles grilling

Få aktivitet næringsutvikling i kulturtun og Nettet, nordøst for Ivarshallaren. Markeds plass. Nettet - få til salgsmartna for lag og foreninger.

Utstilling – arkeologi.

Spelplass

Kulturhus

Hotell/spahotell?

Åpne servicebygg/wc større/ hele deler av året.

Lage en rulleringsplan/aktivitetsplan der lag og foreninger, næringsliv, reiselivsnettverket, skole, barnehager kan melde seg på og reservere Steinhytta for aktivitet.

Skolen og barnehagen kunne brukt huset og naustet mer aktivt, hatt båter tilgjengelig mm. Kunne også brukt strendene og fjæra mer i undervisning.

Restaurere naustet til Tor-Erik- brukt til kajakk-utleie

Turistinfo m/turistvert.

Salg av souvernirer. Skeisenteret.

Guidede turer/vandringer.

Mer tilgjengelig turstier for rullestolbrukere.

Mer info om tilbud.

Flere bord og benker langs løyper. Kunne vært merket med familievennlig tur.