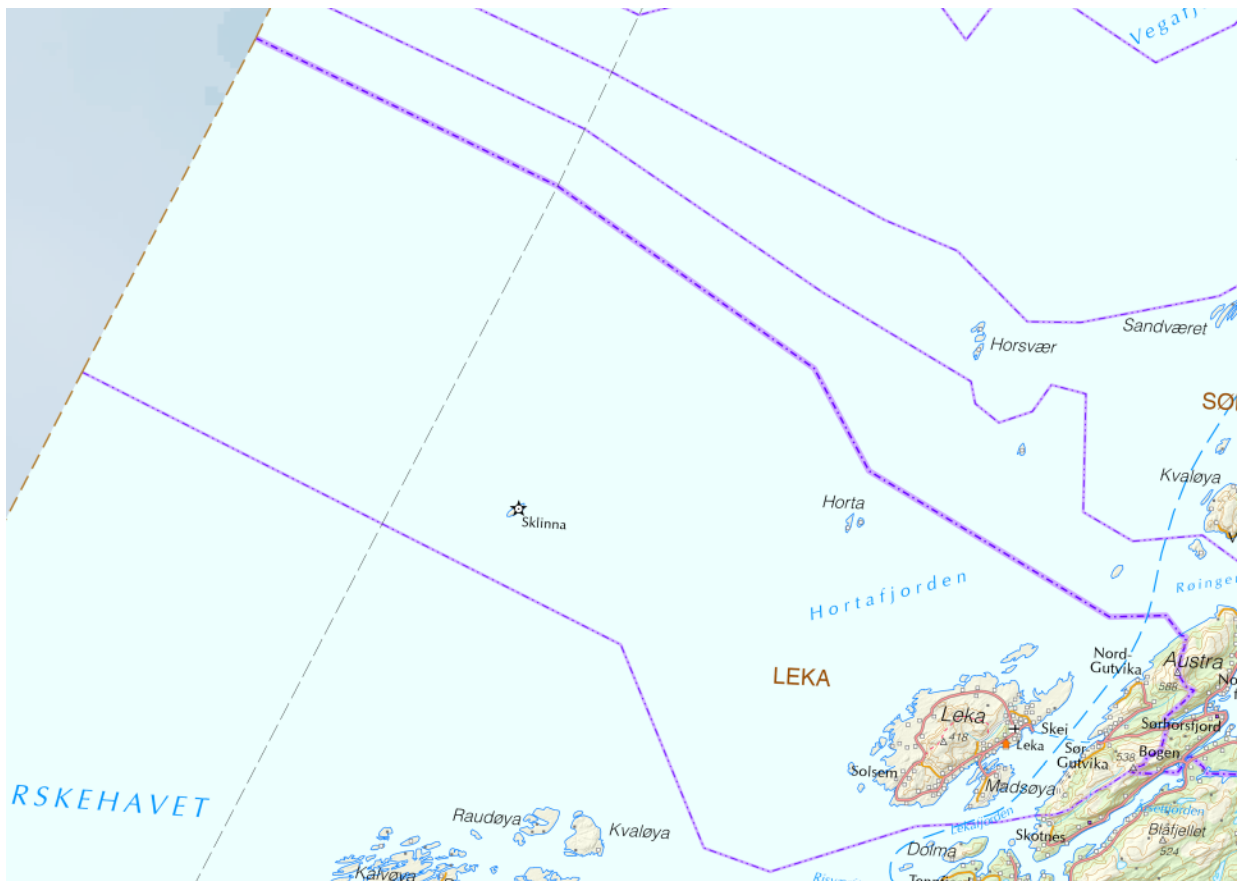


Helhetlig risiko- og sårbarhetsanalyse - ROS

Leka kommune



Kartutsnittet viser Leka kommune, med fastlandsdelen Gutvik, øya Leka og Madsøya, øygruppene Horta og Sklinna.

Saksmappe
Vedtatt K.sak
__/__/2023

Den helhetlige risiko- og sårbarhetsanalysen skal:

- Gi oversikt over uønskede hendelser som utfordrer kommunen
- Gi bevissthet om risiko og sårbarhet i kommunen
- Fange opp risiko og sårbarhet på tvers av sektorer
- Gi grunnlag for mål-, prioriteringer og nødvendige beslutninger i kommunens arbeid med samfunnssikkerhet og beredskap
- Gi kunnskap om tiltak for å unngå og redusere risiko og sårbarhet i kommunen
- Identifisere tiltak som er vesentlig for kommunens evne til å håndtere store påkjenninger

Det er ikke usannsynlig at det uforutsette skjer.

Sammendrag og konklusjon

I henhold til [lov om kommunal beredskapsplikt § 14](#) skal kommunen lage en helhetlig ROS-analyse for kommunen (Risiko og sårbarhetsanalyse). Den første utgaven av kommunens Helhetlig ROS ble vedtatt av kommunestyret K.sak 6/16.

Analysen skal ta utgangspunkt i lokale utfordringer. Her er elementene risiko/sannsynlighet viktige vurderingsfaktorer. Stor sannsynlighet og stor risiko betyr stor oppmerksomhet. I analysen er sannsynlighet vurdert i skalaen 1-5, der 1 er lite sannsynlig og 5 er svært sannsynlig, og konsekvens i 1-5 der 1 er ufarlig og 5 er katastrofalt.

I ROS-analysen kommer disse scenarioene opp med høy risiko:

Brann i institusjonsbygg
Båtulykke/fall i sjø fra land
Langvarig stengt veiforbindelse/fergeforbindelse
Svikt i vanntilførsel
Svikt i datainformasjonssikkerhet/hackerangrep
Skog- og lyngbrann
Steinskred, sprang
Ekstremvær (vind, nedbør og temperatur)
Stormflo, jfr. havnivåstigning

ROS-analysen oppsummeres i en tiltaksplan som er de områdene som samlet sett er viktigst veid mellom sannsynlighet og konsekvens.

I tillegg er kommunen i regionalt planforum (18.04.2023) bedt om å ta med i overordna ROS en vurdering ved varslings om masse-evakuering.

Innhold

1. Innledning	5
Formål med «Helhetlig ROS-analyse for Leka kommune»	5
Kjennetegn helhetlig ROS.....	5
Sektor- og særlover	5
Lovkrav og grunnleggende prinsipper	6
Sivilbeskyttelsesloven og forskrift om kommunal beredskapsplikt	6
Plan- og bygningsloven	7
2 Organisering, roller og ansvar	7
Planprosessen:	7
Revisjon av planen:	7
3. Kommunebygge og risiko	8
Liten og oversiktlig	8
Bosetning og utbyggingsmønster.....	8
Befolkningsvarsling	9
Identifisering av uønskede hendelser	9
Oppsummering av overordna ROS-analyse for Leka:	10
Masseevakuering	10
4. Tiltaksplan	11
Begrunnelse for oppfølgingsplan	11
Kommunens rolle(r)	11
Prioriteringer og tiltak.....	12

Avvik

Leka kommune fikk tre avvik ved Statsforvalterens tilsyn med kommunal beredskapsplikt og helseberedskap i mars 2022 . Et av avvikene gjaldt ROS-analysen.

Avvik 1

Kommunen har ikke en helhetlig risiko- og sårbarhetsanalyse iht krav i sivilbeskyttelsesloven § 14 og forskrift om kommunal beredskapsplikt § 2 og § 6.

Utfyllende kommentar

1. Forskrift om kommunal beredskapsplikt §2, 2. ledd f): «Analysen skal som et minimum omfatte behovet for befolkningsvarsling og evakuering» NB! Dette står i beredskapsplan fra 2020, men skal også benevnes i helhetlig ROS.

2. Forskrift om kommunal beredskapsplikt §2, 4. ledd: Kommunen skal påse at relevante offentlige og private aktører inviteres med i arbeidet med utarbeidelse av helhetlig risiko- og sårbarhetsanalyse. Prosess og involvering bør beskrives i ROS-analysen.

3. Forskrift om kommunal beredskapsplikt §6, 1. ledd, 1. punktum: Risiko- og sårbarhetsanalyse skal oppdateres i takt med revisjon av kommuneplaner og for øvrig ved endringer i risiko- og sårbarhetsbildet.

1. Innledning

Formål med «Helhetlig ROS-analyse for Leka kommune»

Målet med «Helhetlig ROS-analyse for Leka kommune» er å gi en overordnet oversikt over risiko og sårbarhet i kommunen, det man kan kalle et lokalt risikobilde. Bakgrunnen er kommunens ansvar for å redusere risiko for tap av liv eller skade på helse, miljø og materielle verdier. Analysen skal være et verktøy for kommunens ledelse ved å gi et grunnlag for beslutninger om oppfølging av de risikovurderinger som analysen avdekker.

En konsekvens av ROS-analysen er følgelig at kommunen ikke bare gis en oversikt *over hvilket ansvar man har* på området samfunnssikkerhet, men like mye *en statusoversikt* over kommunens arbeid på området (analyser, planer, organisering, rutiner o.l.) ROS-analysen inkluderer en oppfølgingsplan som gir føringer for hva som skal være de overordnede målsettinger for arbeidet med samfunnssikkerhet i kommunen, og som legger overordnede *prioriteringer og tiltak* for perioden 2023-2026.

Kjennetegn helhetlig ROS

Hva forstår vi med «kommunen» i beredskapsplikten? På den ene siden er kommunen *en virksomhet* som leverer mange kritiske tjenester til befolkningen. Kommunen er samtidig *et definert geografisk område*. Og den er *planmyndighet* for det nevnte området. For det fjerde er kommunen (virksomheten) og befolkningen også *avhengig av andre tjenester* (strøm, tele, forsyninger osv.) – og på disse områder vil kommunen måtte innta en rolle som pådriver over aktører som f.eks. NTE, NVE, Statens Vegvesen, NT Fylkeskommune, Telenor osv.

Det ligger i navnet «overordnet»/«helhetlig» at analysen favner vidt og ikke går i dybden. Analysen har i utgangspunktet et kommuneperspektiv, men vil til en viss grad også måtte omfatte virksomhet utenfor kommunens grenser som kan påvirke kommunen. Den har hovedfokus på større hendelser som har et omfang som gjør at kommunens kriseledelse blir involvert. Vi snakker om kriser som skiller seg vesentlig fra de hendelser som rutinemessig håndteres i det daglige uten behov for ekstraordinær innsats. Større hendelser vil i denne sammenheng typisk kunne berøre et større antall personer, flere sektorer, og som fordrer en ekstraordinær og koordinert innsats, spesiell kompetanse og langvarig innsats.

Sektor- og særlover

Kravet om en overordnet ROS-analyse etter forskrift om kommunal beredskapsplikt, kommer i tillegg til kravene om ROS-analyse på sektorområdene, jf. sektor-særlover. Eksempler på slike områder er helse og sosial, vannforsyning, brann og flere.

Gjennom denne helhetlige ROS-analysen gjennomføres det risikovurderinger av ulike identifiserte generelle uønskede hendelser. For disse er det også aktuelt å identifisere risikoreducerende tiltak.

Dette gjelder både forebyggende tiltak (sannsynlighetsreducerende) og beredskapsmessige tiltak (konsekvensreducerende). For at Leka kommune skal ivareta sitt ansvar innenfor samfunnssikkerhet er det viktig at disse foreslåtte tiltakene sjekkes ut og er tilstrekkelige eller øves med jevne mellomrom.

Det betyr at analysen er et forpliktende dokument for den enkelte enhet som er gitt et ansvar for å følge opp tiltakene. Dette er også beskrevet i Forskrift om kommunal beredskapsplikt [§ 3](#) Helhetlig og systematisk samfunnssikkerhets- og beredskapsarbeid:

På bakgrunn av den helhetlige risiko- og sårbarhetsanalysen skal kommunen:

- a. utarbeide langsiktige mål, strategier, prioriteringer og plan for oppfølging av samfunnssikkerhets- og beredskapsarbeidet.*

- b. *vurdere forhold som bør integreres i planer og prosesser etter lov 27. juni 2008 nr. 71 om planlegging og byggesaksbehandling (plan- og bygningsloven).*

Videre i forskriftens [§ 4 Beredskapsplan](#) er det og stilt krav om at det overordnede kommunale beredskapsplanverket må ta utgangspunkt i den helhetlige risiko- og sårbarhetsanalysen.

Til slutt om videre oppfølging er det viktig å nevne gjennomføring av revisjon av den helhetlige risiko- og sårbarhetsanalysen. Samme forskrift som nevnt over beskriver dette i [§ 6 Oppdatering/ revisjon](#):

Risiko- og sårbarhetsanalysen skal oppdateres i takt med revisjon av kommunedelplaner, jf. lov 27. juni 2008 nr. 71 om planlegging og byggesaksbehandling (plan- og bygningsloven) § 11-4 første ledd, og for øvrig ved endringer i risiko- og sårbarhetsbildet.

Lovkrav og grunnleggende prinsipper

Kommunens ansvar følger delvis av lover og forskrifter og delvis av de fire grunnleggende prinsippene for arbeidet med samfunnsikkerhet og beredskap i Norge:

- **Ansvarsprinsippet** innebærer at den virksomheten som har det daglige ansvaret for et område, sektor eller tjeneste, også har ansvar for forebyggende tiltak, beredskapsforberedelser og deltakelse i krisehåndtering.
- **Likhetsprinsippet** tilsier at det skal være størst mulig grad av likhet i organisering og oppgavefordeling i normalsituasjon som i krise.
- **Nærhetsprinsippet** innebærer at kriser skal håndteres på lavest mulig nivå.
- **Samvirkeprinsippet** er uttrykk for samhandling mellom ulike beredskapsaktører som en viktig forutsetning for samfunnets samlede evne til å håndtere et bredt spekter av uønskede hendelser på en optimal måte.

Sivilbeskyttelsesloven og forskrift om kommunal beredskapsplikt

Lovens formål er å beskytte liv, helse, miljø og materielle verdier når bl.a. uønskede hendelser skjer i fredstid.

I dette perspektivet pålegger loven kommunene en ubetinget beredskapsplikt gjennom systematiske og helhetlige risiko- og sårbarhetsanalyser (ROS-analyser) og tilhørende beredskapsplaner basert på og med utgangspunkt i kommunens ROS-analyser.

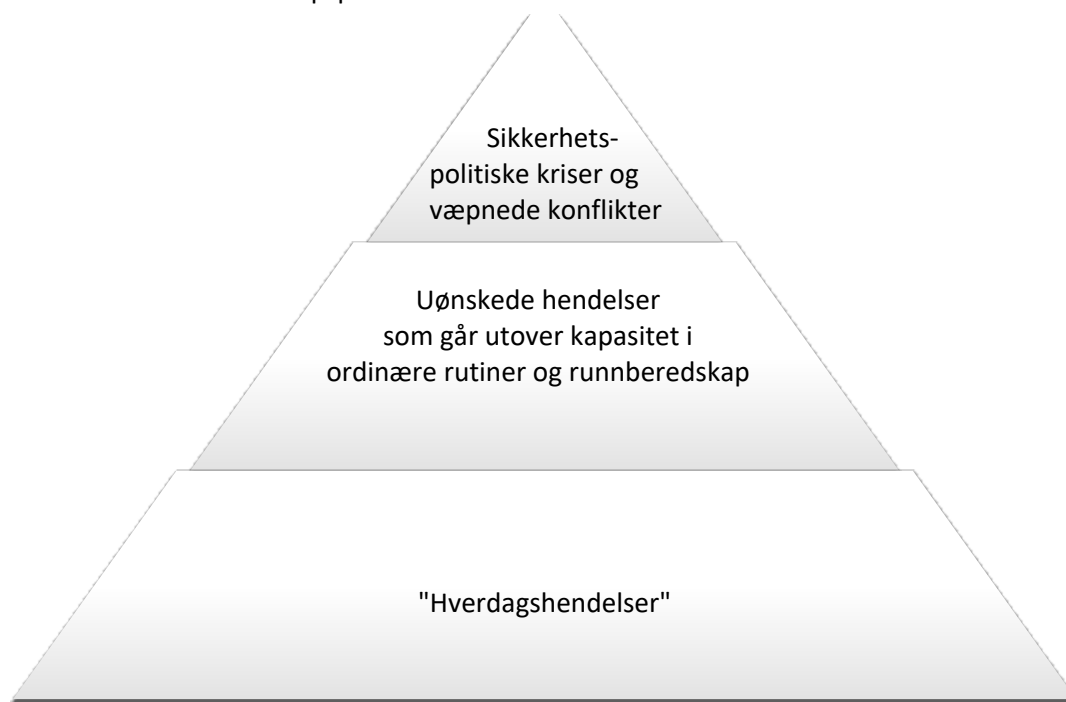
Forskrift om kommunal beredskapsplikt har som formål at kommunens samfunnsikkerhetsarbeid skal være helhetlig og systematisk.

Bestemmelsene om kommunal beredskapsplikt gir kommunen rollen som lokal samordner gjennom lovpålagte plikter. Disse pliktene består i at kommunen skal bruke særlige virkemidler for å fremme;

- et helhetlig og systematisk samfunnsikkerhetsarbeid
- et tverrsektorielt perspektiv
- samarbeid med andre samfunnsikkerhetsaktører

Bestemmelsene om kommunal beredskapsplikt retter seg mot uønskede hendelser som utfordrer kommunen, enten de forekommer i fredstid, ved en sikkerhetspolitisk krise eller ved væpnet konflikt. Når det gjelder «hverdagshendelser», altså ulykker og hendelser i det daglige, håndteres under daglig drift.

De tre nivåene er illustrert i figur 1 under. De 2 øverste nivåene er de som gjelder for Helhetlig ROS og den kommunale beredskapsplikten.



Figur 1. Beredskap i tre nivåer

Plan- og bygningsloven

Som planmyndighet skal kommunen gjennom planleggingen "fremme samfunnssikkerhet ved å forebygge risiko for tap av liv, skade på helse, miljø og viktig infrastruktur, materielle verdier mv.", jf. [§ 3-1, h](#). Kommunen skal også påse at det i forbindelse med planer for utbygging gjennomføres risiko- og sårbarhetsanalyse, jf. [§ 4-3](#).

2 Organisering, roller og ansvar

Planprosessen:

Oppstart: desember 2022

Høring: Juni 2023

Utarbeidelse av utkast til Helhetlig risiko- og sårbarhetsanalyse.

Planen sendes på høring og det gjennomføres samarbeidsmøter.

Revisjon av planen:

- Med bakgrunn i avvik fra tilsyn og vedtatt planstrategi tok strategi og samfunn og kommunens beredskapskoordinator ansvar for rullering av kommunens ROS-analyse. Rullering tok utgangspunkt i eksisterende dokument.
- Etter høringer implementeres evt. kommentarer og ROS analysen etableres som endelig. Arbeidet forutsetter kvalitetssikring gjennom arbeidsmøter med ledelsen fra de ulike fagområdene i kommunen, samt kriseteamet som er opprettet.

Gjennomgang etter høring med involverte:

- Brann og redning
- Kriseteam
- Enhetsledere ved behov
- Øvrige nødetater
- Leka vassverk
- Samferdsel AtB
- Frivillige organisasjoner

- Mattilsynet
 - Næringsliv
 - Statsforvalteren
- Planen ajourholdes/oppdateres hvert 4 år.
 - Planer for håndtering av kriser i den enkelte virksomhet skal til enhver tid være ajourholdt og koordinert med beredskapsplan. Ansvaret påligger enhetsleder.

Ferdig plan distribueres til:

- enhetslederne
- beredskapsledelsens medlemmer
- serviceenheten
- eksterne samarbeidsparter som: Politi, Statens Vegvesen, nabokommuner, fylkeskommunen, statsforvalter.

3. Kommunebilde og risiko

Liten og oversiktlig

Leka kommune er med sine 110 km² og 582 (per 4. kvartal 2022) innbyggere en av landets minste kommuner, og består av en fastlandsdel og en øydel. 12 % av kommunens innbyggere bor på fastlandsdelen. Hovedøya er forbundet med Madsøya med bru.

Vi har også to øygrupper Horta og Sklinna. Det er ingen fastboende på disse øyene. Sklinna er viktig som nødhavn.

I dag har Leka kommune 1 barnehage, 1 skole inkludert kulturskole og bibliotek, 1 sykehjem, 8 omsorgsboliger fordelt på 4 bygg, nesten 14 andre utleieenheter, 1 idrettshall/flerbrukshall inkludert svømmehall, 1 helsesenter kommunelege og legevaktsamarbeid med Namsos kommune, fysioterapeut og helsesykepleier. Ambulansestasjon med stasjonert ambulanse 24 timer i døgnet.

Hovedøya har fastlandsforbindelse med ferge som går daglig. Det er også daglig hurtigbåtanløp mellom Leka-Rørvik-Namsos. På hovedøya er det fylkesvei 7032 som går rundt hele øya samt over til Madsøya. På fastlandet er det fylkesvei i Gutvik til Nord- Gutvik. Ut av kommunen og til Nordlandsgrensa er det fylkesvei 7030.

Bosetning og utbyggingsmønster

Primærnæringsenes betydning i Leka gir et utgangspunkt med spredt og grendevise bosetning og utbygging. Fordelingen viser en "konsentrasjon" av bosetning i området Skei- Husby- Leknes med ca. 50% av befolkningen.

Dette er en naturlig utvikling med hensyn til behovet for nærhet til viktige funksjoner. Her ligger kommunesenteret med rådhus, skole, helsesenter, sykestue, og en rekke andre funksjoner. Flere boligfelt, både eksisterende og planlagte, ligger i området Leknes – Husby.

Landbruksnæringen er bærebjelken i Leka og havbruk i Leka kommune er godt etablert. I lag med den offentlige sektoren.

Samfunnet er i stadig endring, også risikobildet endrer seg i takt med sine omgivelser og omstendigheter. Myndighetene har i de senere årene satt strengere krav til kommunens plikter i forbindelse med samfunnssikkerhet og beredskapsarbeid. Det forventes også større fokus på sikkerhet

og beredskap, ikke bare som tjenesteyter, men også som organisasjon. Kommunen har et stort ansvarsområde og leverer mange viktige tjenester til sine innbyggere.

Rammene for kommunenes ROS-analyser er bl.a. forankret i Lov om kommunal beredskapsplikt med forskrift og Lov om planlegging og byggesaksbehandling.

ROS- analysen skal være grunnlaget for kommunens arbeid med samfunnssikkerhet og beredskap, herunder ved utarbeiding av planer etter lov 27. Juni. 2008 nr. 71 om planlegging og byggesaksbehandling (Plan- og bygningsloven). ROS- analysen skal oppdateres i takt med revisjon av kommunedelplaner, jfr.1516 plan- og bygningsloven § 11-4 første ledd, og for øvrig ved endringer i risiko- og sårbarhetsbildet.

Den helhetlige ROS-analysen tar utgangspunkt i lokale utfordringer. Analysen dekker kommunens ansvars- og tjenesteområde og skal sørge for et trygt og robust lokalsamfunn.

Kommunen utgjør grunnberedskapen i lokalsamfunnet og skal jobbe systematisk og helhetlig med samfunnssikkerhetsarbeid på tvers av enhetene i kommunen. Samfunnssikkerhets- og beredskapshensyn skal være med i alle kommunale planprosesser. Alle enheter i kommunen har ansvar for å gjennomføre ROS- analyser. Med grunnlag i analysene skal det gjennomføres forebyggende tiltak og utarbeides planer for å håndtere uønskede hendelser. Det bør gjennomføres øvelser for å trene på krisehåndtering og teste planene.

Kommunen har et generelt og grunnleggende ansvar for ivaretagelse av befolkningens sikkerhet og trygghet innenfor sine geografiske områder. Alle uønskede hendelser skjer i en kommune, og kommunene utgjør det lokale fundamentet i den nasjonale beredskapen og spiller en avgjørende rolle i alt beredskapsarbeid.

I forbindelse med beredskapsplikten vil kommunen ha fire forskjellige roller:

- 1) En virksomhet som leverer tjenester
- 2) Et geografisk område
- 3) Planmyndighet i det geografiske området
- 4) Pådriver for andre tjenesteleverandører som leverer strøm, tele, forsyninger osv. i området

Befolkningsvarsling

Leka kommune benytter Varsling24 som kanal for varsling til innbyggere, og kan brukes før, under og etter en hendelse.

Varsling går ut som SMS og epost, og kan sendes som

- Kommunevarsling, med sortering på privatpersoner og/eller bedrifter, alder
- Adressevarsling, avgrenset geografisk område
- Hjemmelshaver
- Gruppevarsling, som for eksempel kriseledelse, kriseteam, helsepersonell

Identifisering av uønskede hendelser

I arbeidet med identifisering av uønskede hendelser er vurderingene knyttet til de tre mest vanlige kategoriene for konsekvens, *liv og helse*, *natur og miljø* og *samfunnsstabilitet* (tjenesteproduksjon og infrastruktur). Som oftest vil beskrivelsen av den enkelte hendelse være tilstrekkelig avklarende knyttet til hvilken konsekvens hendelsen vil få. Dersom uønsket hendelse vil kunne medføre fare for tap av liv og helse, vil konsekvensen alltid være «alvorlig» eller «katastrofal».

I forrige vedtatte ROS ble det laget en oversikt over alle mulige hendelser, små og store. I revidert ROS har vi valgt å fokusere på de hendelsene som har høy sannsynlighet og store konsekvenser.

Ingen fasitsvar: Det understrekes at ROS-analysen bare skal brukes som støtteverktøy for beslutninger. Ingen analyser vil kunne gi et objektivt (sant) bilde av den risikoen som er forbundet med å gjennomføre eller la være å gjennomføre tiltak. Leka kommune må derfor på selvstendig grunnlag vurdere om tiltak skal gjennomføres, uavhengig av om tiltaket er rettet mot en hendelse som ifølge en ROS-analyse har lav eller høy risiko.

Risikomatrisen er primært et presentasjonsverktøy, og beslutninger må ikke utelukkende fattes på grunnlag av hvilken fargekategori de uønskede hendelsene havner i. Selv om en hendelse havner i gul eller grønn kategori betyr ikke det at den uønskede hendelsen bør/kan overses. Videre kan hendelser med lav risiko i dag utvikle seg, og bli mer alvorlige over tid. I tillegg vil risikobildet endre seg etter hvert som utbygginger/utbedringer går sin gang og risikoreducerende tiltak iverksettes. ROS-analyser bør oppdateres jevnlig, og det må utarbeides særskilte ROS-analyser etter hvert som detaljplaner etableres.

Oppsummering av overordna ROS-analyse for Leka:

Hendelse	Sannsynlighet Grad 1-5	Liv og helse	Ytre miljø	Samfunns- stabilitet: tjenesteproduksjon og infrastruktur
		Konsekvens 1-5	Konsekvens 1-5	Konsekvens 1-5
		Risikograd (grønn-gul-rød)	Risikograd (grønn-gul-rød)	Risikograd (grønn-gul-rød)
Brann i institusjonsbygg	3	5	2	4
	Sannsynlig	15	6	12
Båtulykke/fall i sjø fra land	4	4	1	1
	Meget sannsynlig	16	4	4
Langvarig stengt veiforbindelse/fergeforbindelse	4	2	1	2
	Meget sannsynlig	8	4	8
Svikt i vanntilførsel	4	2	1	3
	Meget sannsynlig	8	4	12
Svikt i datainformasjons-sikkerhet/ hackerangrep	4	2	1	3
	Meget sannsynlig	8	4	12
Skog- og lyngbrann	4	2	3	3
	Meget sannsynlig	8	12	12
Steinskred, sprang	4	3	1	1
	Meget sannsynlig	12	4	4
Ekstremvær: vind, nedbør, temperatur, stormflo.	5	2	3	3
	Svært sannsynlig	10	15	15

Tabell 1. Risikomatrixe - uønskede hendelser som kommer på gult eller rødt nivå i Leka kommune. Metodikken og ROS-analysen presenteres i vedlegg 1.

Masseevakuering

Masseevakuering er et tema som den senere tid er aktualisert med flere hendelser nasjonalt. På nasjonalt nivå mangler det en masseevakueringsplan. Dette jobbes det med. Fylker og kommuner er bed om å bidra i arbeidet. Lokalt har Leka ikke kommet i gang med å vurdere utfordringer med hendelser som vil kreve masseevakuering. Men vi tar dette med her slik at vi kan starte en prosess med tenkning og vurdering.

I det følgende kapitlet, Tiltaksplan/Oppfølgingsplan, er det beskrevet tiltak som tar utgangspunkt i kommunens plikter etter forskriften (§1) – det vil si:

- som (plan)myndighet innenfor sitt geografiske område
- som tjenesteleverandør og virksomhet, samt
- som pådriver overfor andre aktører.

4. Tiltaksplan

Begrunnelse for oppfølgingsplan

Vår kartlegging av risiko og sårbarhet gir et planleggingsgrunnlag for tiltak som skal bidra til å forhindre at uønskede hendelser forekommer, og som forberedelse til håndteringen av eventuelle kritiske hendelser.

Nye lovkrav

Plan- og bygningslovens paragraf 4-3 (Samfunnssikkerhet og risiko- og sårbarhetsanalyser), beskriver at ved utarbeidelse av planer for utbygging skal planmyndigheten påse at ROS-analyse gjennomføres for planområdet. Analysen skal vise at alle risiko- og sårbarhetsforhold som har betydning for om arealet er egnet for utbyggingsformål, og eventuelle endringer i slike forhold som følge av planlagt utbygging.

Forskrift om kommunal beredskapsplikt av 22.08.11 og Sivilbeskyttelsesloven av 25.06.10 er omtalt tidligere, men her nevnes spesifikt forskriftens §3 om «Helhetlig og systematisk samfunnssikkerhets- og beredskapsarbeid». Her vises det til at kommunen skal, på bakgrunn av den helhetlige ROS-analysen:

- a) ...utarbeide langsiktige mål, strategier, prioriteringer og plan for oppfølging av samfunnssikkerhets- og beredskapsarbeidet
- b) ...vurdere forhold som bør integreres i planer og prosesser etter lov av 27.06.2008 nr 71 om planlegging og byggesaksbehandling (plan- og bygningsloven, se over).

§15 a) i Sivilbeskyttelsesloven pålegger kommunene å kartlegge hvilke uønskede hendelser som kan inntreffe, vurdere sannsynligheten for at de inntreffer og hvordan de vil kunne påvirke kommunen. Resultatet vurderes og sammenstilles i en helhetlig ROS-analyse (kap. 3. i denne rapporten).

Kommunens rolle(r)

I tillegg til de generelle kravene etter forskrift om kommunal beredskapsplikt, kommer de mer spesifikke kravene etter lovverket på sektor- og fagområdene. Figurene under viser dagens organisering av hhv Leka kommune. Det framgår ikke klart av organisasjonskartene i detalj hvilke ansvarsområder kommunen faktisk innehar i risiko- og sårbarhetshåndteringen, men utledet kan dette presenteres i følgende oversikt:

Kriseledelse	- Kommunens kriseledelse - Andre kriseteam
Strategi og samfunn	- Kommuneplanlegging - Reguleringsplaner - Byggesaker
Helse og velferd	- Primærlegetjeneste, inkl. legevaktordning - Smittevern - Forebyggende helsetjeneste - Hjemmebasert omsorg - Sykehjem - Sosial omsorg - Barnevern

Oppvekst og familie	- Drift av skoler og barnehager - Kulturarrangementer
Teknisk og eiendom	- Veier, bruer, kaier, havner - Vannverk og ledningsnett (som eier) - Biler, maskiner og fartøy - Avløp og ledningsnett - Bygninger og anlegg (idrett, kultur, skoler, sykehjem m.m.) - Forebyggende virksomhet (tilsyn, informasjon, feiervesen) - Brannberedskap m/vaktordninger, utrykningsstyrke, utstyr - Ulykkesberedskap for akutte ulykker (trafikk, farlig gods o.l.) - Akutt forurensing (IUA)

Tabellen over er ikke bare begrenset til de områder kommunen selv er tjenesteleverandør, den omfatter også *kommunens rolle som pådriver* overfor eksterne aktører som har oppgaver og ansvar innenfor kommunens geografiske område. Dette vil være *eiere av kritiske infrastrukturer og samfunnstjenester, nødetater, bedrifter med stor ulykkepotensial, frivillige organisasjoner etc.*

Prioriteringer og tiltak

Brann i omsorgsbolig/sykehjem

Beskrivelse: Brann ved Leka sykestue vil kunne bli katastrofal. Leka kommune besitter ikke lokal ressurs av røykdykkere.

Tiltak:

- Leka sykestue har etablert gode rutiner og gjennomfører øvelser slik at de er drillet ved en eventuell brann.
- Ved en brann blir alle som jobber ved sykestuen varslet av 110 sentralen.
- Påse at kommunens POSOM-team til enhver tid er faglig og ressursmessig sammensatt og øvet for denne typen hendelser.
- Sørge for oppdaterte kriseplaner for kriseledelse og administrasjon hvor håndtering av slike hendelser er ivaretatt.
- Påse at utstyr og ulykkesberedskap er tilgjengelig og rutinemessig vedlikeholdt innenfor brann og redning.
- Kommunen etablerer sprinkelanlegg i nytt helsetun.
- Se på mulighet for å koble brannvarslere i omsorgsboliger direkte til en sentral varslingsenhet.

Båtulykke/fall i sjø fra land

Beskrivelse: Det er mange som er ute i båt både i forbindelse med arbeid og fritid. Dermed øker sannsynligheten for at en båtulykke kan skje. Fall i sjø fra land gjelder både i arbeidssammenheng og i fritid.

Tiltak:

- Ha tilgjengelig redningsbøye i alle kommunale havner, og monterer stige for å komme seg opp fra sjøen
- Ha fokus på svømmeopplæring i barnehage/skole
- Holde livredningskurs
- Anmode reiselivsbedrifter med båtutleie om å ha klare rutinebeskrivelser for sine gjester
- Kampanje – redningsvest er tøft

Langvarig stengt veiforbindelse/fergeforbindelse

Beskrivelse: Fergeforbindelsen i Leka kommune er til tider ustabil og stengt over lengre tid. Dette kan være årsak i dårlig vær eller tekniske problemer.

Tiltak:

- Den som betjener sambandet skal ha beredskapsferge og en ferge som er tilpasset sambandet. Ved dårlig vær, bør det finnes alternativer som gjør at folk kommer seg over fjorden.
- Leka kommune har formalisert samarbeid med Bindal kommune vedrørende legehjelp ved akutte situasjoner.
- Langsiktig tiltak: Flytting av fergeleie til Hamnaholmen med rett ut- og innsegling for bedre beredskap ved dårlig vær. Dette vil sikre at større ferjer i nærområdet vil kunne anløpe Leka.

Svikt i vanntilførsel

Beskrivelse: Størst sannsynlighet til svikt i vanntilførsel er brudd på vannledning. Det kan også forekomme risiko for forurensing av drikkevann - kjemiske utslipp/sabotasje, høyt bakterietall.

Tiltak

- Kartlegge og etablere reservevannkilde(r);
 - Finne/bore etter grunnvann som reservekilde til drikkevann på Leka.
 - Avklare evt. tilstand på eksisterende brønner/ overflatekilder

Svikt i datainformasjonssikkerhet/hackerangrep

Bortfall av IKT (elektronisk kommunikasjon), telekommunikasjon

Beskrivelse: Leka kommune opplever bortfall av IKT og telekommunikasjon som kan være meget utfordrende. PLO mister tilgang til pasientdata og legekantoret mister tilgang til pasientjournaler. Kommunens sentralbord detter ut og mobilsenderen faller også ut ved strømstans over 2 timer. Ved nødssituasjoner har ikke innbyggerne mulighet til å melde ifra.

Tiltak:

- Til enhver tid påse at beredskapsløsninger knytta til elforsyning og kommunikasjon er operative.
- Ved melding om mulig ekstremvær skal kriseledelse tidlig vurdere behov for iverksetting av forebyggende tiltak.
- Satellitt-telefon
- Langsiktig tiltak: etablering av ekstra strømkabel fra fastlandet til Leka.

Skog- og lyngbrann

Beskrivelse: Sannsynligheten for at en skog- og lyngbrann kan skje vil være til stede når det er tørke over lenger tid.

Tiltak:

- Til enhver tid påse at beredskapsløsninger knytta til brann er operative.
- Stimulere til uttak av virke samt skjøtte landskapet.
- Etablere branngater: Områder med mye bebyggelse bør ha noen form for branngater (sti/vei) med tanke på å hindre rask spredning.

Steinskred/sprang

Beskrivelse: Med våtere og villere vær er sannsynligheten større for steinskred og steinsprang både i og utenfor kartlagte risikoområder.

Tiltak:

- Stille tydelige krav om ROS-analyse på arealplan/detaljplan-nivå for å forebygge lokalisering av bebyggelse og infrastruktur i fareområder.
- Etablere varsling om ferdsel på eget ansvar i fareområder.
- Vurdere opphør/ evt. flytting av tilretteleggingstiltak dersom faregrad endres.

Ekstremvær: vind, nedbør, temperatur, stormflo

Beskrivelse: Med våtere og villere vær kombinert med havnivåstigning, er sannsynligheten større for utfordringer og skade på liv og helse, ytre miljø og samfunnsstabilitet.

Tiltak

- Det er viktig å planlegge og iverksette tiltak som kan gjøre samfunnet mer robust for å møte utfordringene.
- Utforme framtidsetta planlegging etter PBL, og innføre hensynssoner og bestemmelser som ivaretar samfunnssikkerheten både på kort og lang sikt.
- De viktigste tiltak er å sikre samfunnskritisk infrastruktur.