

Detaljregulering av Øvre Husby NOTAT - Løsning for trygg skoleveg

ENDRINGER AV PLANFORSLAGET

Etter at notatet var utarbeidet er det gjort endringer av boligområdene B1-B4 i planforslaget. B1 og B2 som er beskrevet under er slått sammen til B1. B3 er blitt til B2, og B4 er delt inn i B3 og B4.

BAKGRUNN

Planforslaget Øvre Husby legger til rette for ny bebyggelse med nytt helsetun, som omfatter nytt sykehjem, fulltidsomsorgsboliger og helsehus med lege og tannlege, minimum 33 nye sentrumsnære boenheter og blant formål, som omfatter boliger, kontor, forretning og offentlig/privat tjenesteyting innenfor planområdet. De nye boenhetene omfatter aldersvennlige boenheter som er universelt utformet, boenheter i bofelleskap og nye normale boenheter/eneboliger. De nye boenhetene krever opparbeidelse av trygg skoleveg fra boligområdene B2, B3, B4 og B5 til Leka barne- og ungdomsskole.

Planforslaget legger til rette for ny gang- og sykkelveg langs fylkesvegen, FV 7132, mot sørvest og sørøst i tilknytning til «Husbykrysset». Men det har vist seg vanskelig å sikre opparbeidelse av den nye gang- og sykkelvegen som planforslaget legger til rette for og videre ny gang- og sykkelveg fram til Leka barne- og ungdomsskolen grunnet at Trøndelag fylkeskommune ikke har økonomi til å gjennomføre prosjektet. Leka kommune har derfor utarbeidet en alternativ trygg skoleveg fra planområdet til barne- og ungdomsskolen via turveger som ligger inne i Kommuneplanens arealdel (KPA). Leka kommune vil på sikt kunne opparbeide turvegen og dermed realisere nye trengte sentrumsnære boenheter/boliger innenfor planforslaget.

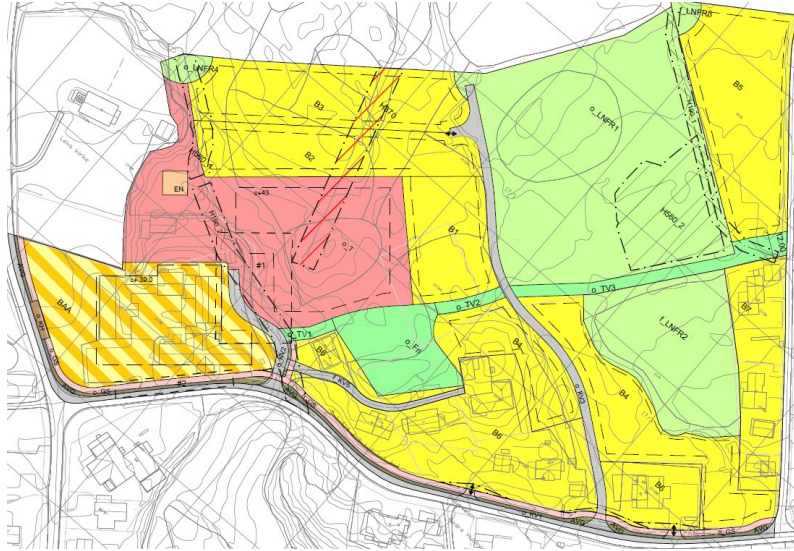
BESKRIVELSE AV PLANFORSLAGET

Areal til Boligformål

Det legges til rette for minimum 33 boenheter innenfor planområdet. Delområdet B1 sikrer minimum 5 aldersvennlige boenheter og delområde B2 sikrer minimum 8 boenheter i bofelleskap i nær tilknytning til det nye helsetunet. Det sikres ca. 20 større boenheter/boliger for alle brukergrupper innenfor B3, B4 og B5.

Minimum arealutnyttelse for de nye planlagte boenheter innenfor B1 – B5:

Delområde	Areal	Minimum boenheter/dekar	Minimum antall boenheter, avrundet
B1, Aldersvennlige boenheter	2,5	2,0	5
B2, Boenheter i bofelleskap	3,8	2,0	8
B3, Boenheter	3,8	1,5	6
B4, Boenheter	5,8	1,5	9
B5, Boenheter	5,2	1,0	5
Sum antall boenheter	33		



Plankartet legger til rette for blant annet nye boligområdene B1 til B5, nytt helsetun, o_T, blandet formål, BAA, og ny turveg, o_TV1 til o_TV3.

Trafikkforhold

Trafikkmengden på fylkesvegnettet rundt planområdet ligger på 400 ÅDT for Skeiveien og 340 ÅDT for Leknesveien. Tabellen under viser også beregnet framskrevet trafikk for år 2050. Veksten er basert på generell vekstrate for Trøndelag og ligger nok litt høyt for dette området.



Trafikkmengden (ÅDT) på fylkesvegnettet rundt planområdet

Vegnummer/navn	ÅDT, 2022	ÅDT-T, 2022	ÅDT, 2050
Fv. 7132 Skeisveien	400 (skjønn)	15%	527
Fv. 7132 Leknesveien	340 (skjønn og telling)	25%	463
Fv. 7132 Frøvikveien	300 (skjønn)		408

Trafikkmengde 2022 og beregnet trafikkvekst.

Det ble gjennomført en enkel telling av myke trafikanter i krysset Leknesveien-Skeisveien-Frøvikveien, 14. september 2023 fra kl. 07-09 og kl. 13-16. Det ble ikke foretatt noe skille på registreringer for gående - og syklende, men tallene gir en indikator det totale mengden gående- og syklende i området i de mest travle tidsrommene.

Tidsrom	Gående	Syklende
07:00 - 09:00	8	19
13:00 - 16:00	31	46

Telling av gående og syklende

TRAFIKKLØSNINGER FOR GÅENDE OG SYKLENDE

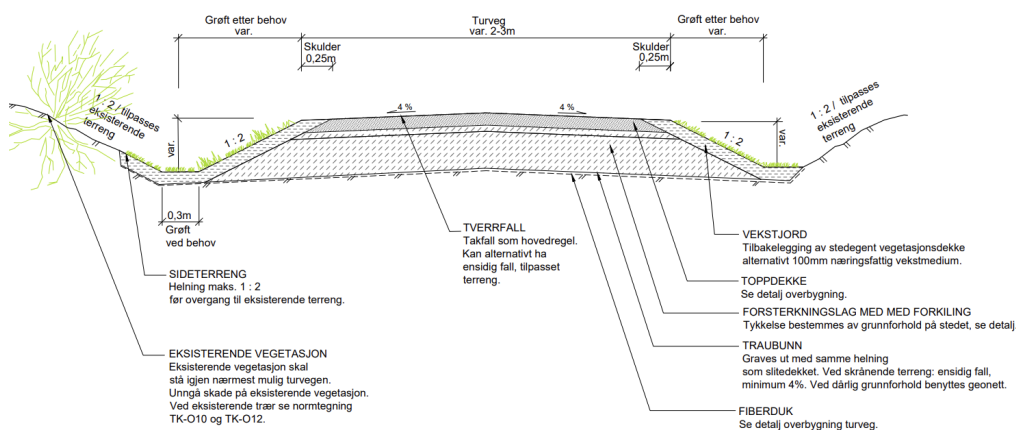
Ny gang- og sykkelveg langs fylkesvegen, FV 7132, legger til rette for gode løsninger for gående og syklende sørøst og sørvest for planområdet og sentrumsområdet ved «Husbykrysset». For gang- og sykkelveger legges det til rette for en asfaltert bredde på 2,5 m med en skulder på 0,25 meter, siden syklende og gående er vurdert til å være mindre enn 15.

Prosjekt: 22031 Leka Helsehus
Filnavn: Notat, løsning for trygg skoleveg Notat, trygg skoleveg 061123.docx
Dato: 06.11.2023

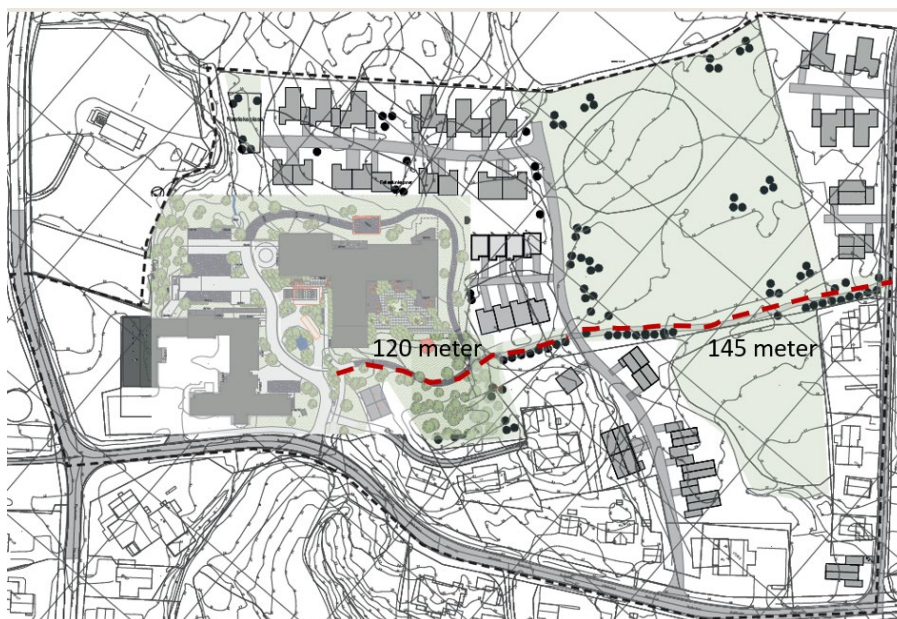
TRYGG SKOLEVEG

Det har vist seg vanskelig å sikre trygg skoleveg og opparbeidelse av den nye gang- og sykkelveg sørvest og sørøst for planområdet og fram til Leka barne- og ungdomsskole ettersom tiltaket ikke er prioritert av Trøndelag fylkeskommune på nåværende tidspunkt. Gjennomføring vil forandre at Leka kommunen dekker kostnader ved opparbeidelse av gang- og sykkelvegen, noe de ikke har økonomi til. Videre vil den nye gang- og sykkelveg langs Leknesveien fra Leka gravlund mot Leka barne- og ungdomsskolen måtte krysse fylkesveg, FV 7132, flere ganger. Dette grunnet at gravlundene ved Leka kirke og dyrka jord ligger helt inntil Leknesveien, samt trær plassert nær fylkesvegen som det er ønskelig å bevare. Fylkeskommunen har gitt innspill om at opparbeidelsen av gang- og sykkelvegen fram mot Leka barne- og ungdomsskole vil bli kostnadskreven.

Turvegen opparbeides i tråd med normtegningen under:



Turveg - normalprofil



Situasjonsplan som viser avstander for den planlagte turvegen o_TV1 og o_TV2 som er ca. 120 meter og o_TV3 som er ca. 145 meter

Den trygge skolevegen for de nye boenhetene innenfor B2, B3, B4 vil omfatte bruk av interne vegger i planområdet og turvegen, o_TV3, på cirka 145 meter, fram til Olbergvegen.

Videre vil B2, B3, B4 og nye boenheter innenfor B5 benytte Olbergvegen mot nordvest, som er lite trafikkert og ikke har krav om opparbeidelse av fortau. Før en benytter ny turveg som opparbeides i tråd med KPA utenfor planområdet der Olbergvegen tar en sving mot nord, som omfatter en strekning på ca. 265 meter, før en igjen benytter Olbergvegen fram mot Leka barne- og ungdomsskole.



Planforslaget legger til rette for trygg skoleveg langs turveger i tråd med KPA (rød stiplest sterk) og Olbergvegen (svart stiplest strek). Turvegen sin strekning som er sikret opparbeidet i planforslaget er målsatt.

Planforslaget og rekkefølgebestemmelsene, § 10.2, sikrer opparbeidelse av o_TV1, o_TV2 og o_TV3 og ny turveg, i tråd med KPA, som ligger utenfor planområdet, før boenheter innenfor B2, B3, B4 og B5 får brukstillatelse. Turvegene utenfor planområdet skal opparbeides på lik linje som turvegene innenfor planområdet, med en bredde på minimum 2,5 meter, med belysning og sikres helårsdrift.

Leka kommune har innhentet pristilbud på hvor mye det vil koste å lyssette turvegen og et grovt kostnadsoverslag på opparbeidelse av turvegen som er sikret i planbestemmelsene. Drift og vedlikehold av turvegene fra planområdet til Leka barne- og ungdomsskole vil Leka kommune være ansvarlig for.

De nye turvegene er lagt inn framtidig investeringsplanen for Leka kommune. Realisering av turvegene planlegges gjennomført i 2025. I forbindelse med at midler til den nye turvegen sikres, vil Leka kommune og sette av midler til årlig drift og vedlikehold.

Det er og opprettet dialog med de private grunneiere for gnr./bnr.: 17/8 og 17/21 innenfor og utenfor planområdet om at det er ønskelig å opparbeide turvegen i tråd med Kommuneplanens arealdel. Grunneierne er positive til tiltaket.

VURDERINGER OG VIRKNINGER AV PLANFORSLAGET

En viktig nasjonal og regional målsetning er å etablere gode forhold for syklister og fotgjengere som vil føre til økt fysisk aktivitet og reduserte utslipp. Videre må ny boligbebyggelse innenfor planområdet sikres en trafiksikker skoleveg for boenheter der det legges til rette for at skolebarn skal bo.

Tilretteleggingen av turvegene o_TV1, o_TV2, o_TV3 innenfor planområdet, og turveg i tråd med KPA utenfor planområdet sammen med Olbergvegen vil sikre en god og trygg skoleveg fra planområdet og til barne- og ungdomskolen på Leka. For at turstien skal være attraktiv hele året er det viktig at turvegen lyssettes og helårsdriftes.

For store deler av planområdet vil korteste vei til skolen være via de foreslåtte turvegene og Olbergveien framfor en ev. ny gang- og sykkelveg langs fylkesvegen, FV 7132. Eksisterende boliger som ligger nord og sør for Skeiveien, øst for «Husbykrysset», hvor det i dag er bosatt flere barnefamilier benytter Olbergvegen som skoleveg i dag, framfor å gå langs fylkesvegen med mye trafikk. Men de må da gå hele Olbergvegen, også der den tar en sving mot nord og går gjennom et gårdstun, sør for Olberget. Den nye turvegen mot nord, utenfor planområdet, vil i så måte være raskeste og mer naturlig å benytte som skoleveien for flere enn bare de nye boenhetene innenfor planområdet.



Gul stiplet linje viser strekning som vil være trygg å ferdes langs og naturlige målepunkter for alle myke trafikanter fra Husebykrysset ved opparbeidelse av nye turveger i tråd med KPA og trygg skoleveg for planforslaget (rød stiplet sterk). Hvit stiplet linje viser strekning som flere barn benytter i dag fra den eksisterende bebyggelsen nord og sør for Skeiveien til baren og ungdomskolen.

De nye turveger vil skape en god tilgjengelighet mellom boligområdene innenfor planforslaget, til skolen, øvrige grøntområder og andre viktige funksjoner. En vil kunne knytte aktivitet fra skolen med tilhørende aktivtetspark som omfatter svømme- og idrettshall til sentrumsområdet Huseby og det nye helsetunet på en trygg måte for alle myke trafikanter. Dette gjelder også for andre boligområder som Klokkegården mot nord og Leka barnehage. Hele befolkningen vil få glede av de nye turvegene.

Å legge til rette for ny turveg vil og stimulere til økt aktivitet og legge til rette for en økt folkehelse. Sikre trygg ferdsel for alle aldersgrupper både innenfor og utenfor planområdet fra Huseby mot nord og Olberget som er et attraktivt turmål vil være positivt. Både for spreke eldre som bor i omsorgsboliger, de aldersvennlige boliger, boliger i bofelleskap som vil omfatte ung og gammel, og for den eksisterende befolkning i området.

Vedlegg:

1. Plankart

Prosjekt: 22031 Leka
Helsehus
Filnavn: Notat, løsning for
trygg skoleveg Notat,
trygg skoleveg
061123.docx
Dato: 06.11.2023