



# Lekaposten

LEKA   
- vill og vakker

Utgiver: Leka kommune

Dato: 18/06 - 2008

Nr: 14/08

Så er to uker med arrangementer i regi av Gutvik-treff, Skei musikk- og kulturfestival, MC-treff og Herlaugsdager snart over for denne gang.

Arrangementene ser ut til å ha gått som planlagt, med mange besøkende, og masse vær med sol og varme, regn og storm.



Lekaposten ønsker fastboende og feriegjester en fortsatt god sommer!

# NB!

Neste utgave av Lekaposten kommer 1. august - pga ferieavvikling vil neste etter 1. aug først komme den 29. august.

SISTE FRIST FOR INNLEVERING AV STOFF

FREDAG 25. juli

NESTE UTGAVE AV LEKAPOSTEN KOMMER

FREDAG 01. august

Tlf. 743 87 000 e-post: [post@leka.kommune.no](mailto:post@leka.kommune.no)

Tlf. Legevakt etter kl. 15.30 - 743 99 750

Tlf. Leka sykestue - 743 87 200

Tlf NAV Leka - 747 32 510

Tlf. Likningskontoret Leka - 742 16 525



## **ALMINNELIG ETTERSYN**

I hht Kommunelovens § 44 pkt 7 og økonomireglementets pkt 2.2 legges formannskapetets innstilling til økonomiplan for perioden 2009-2012 ut til alminnelig ettersyn i perioden 18.07.08 – 01.08.08.

Kommunestyret vil behandle saken i møte den 27. august.

## **ØKONOMIPLAN FOR PERIODEN 2009-2012**

Formannskapetets innstilling til kommunestyret:

*Økonomiplan og investeringsplan for perioden 2009 – 2012 vedtas som framlagt. Beskrevne taloppstillinger for ansvars/tjenesteområdene for 2009 danner grunnlag for det enkelte områdes budsjetttrammer for budsjettåret 2009.*

*En offensiv satsning på fremtidig næringsutvikling/etablering av arbeidsplasser vil etterspørre botilbud i offentlig eller privat regi. Kommunen bør for å kunne rekruttere/erstatte ansatte i nøkkelstillinger legge til rette for dette ved å tilby "nøkkelferdig" botilbud fra dag en. Det igangsettes umiddelbart prosesser som har som mål at kommunen kan tilby 1-2 boenheter av relativt høy standard.*

### *Saksutredning*

Rådmannens økonomiplan 2009 - 2012 legges med dette fram for politisk behandling.

Kommunelovens §44 legger føringer for kommunal økonomiplan, hvor det blant annet heter: Kommunestyret skal en gang i året vedta en rullende økonomiplan.

Økonomiplanen skal omfatte minst de fire neste budsjettår.

Økonomiplanen skal omfatte hele kommunens virksomhet og gi en realistisk oversikt over sannsynlige inntekter, forventede utgifter og prioriterte oppgaver i planperioden. Planen skal være satt opp på en oversiktlig måte.

I Økonomiplanen skal det for hvert enkelt år økonomiplanen omfatter anvises dekning for de utgifter og oppgaver som er ført opp, jfr Kl. §46 nr 6. Det vil si at det skal budsjetteres med et driftsresultat som minst er tilstrekkelig til å dekke renter, avdrag og nødvendige avsetninger.

Økonomiplanen 2009 - 2012 bygger på de inntektsrammer kommunen er gitt gjennom kommuneproposisjonen 2009. Frie inntekter er beregnet etter KS – prognosemodell.

*Beløpene for årene 2010 – 2012 er regnet i "2009-kroner" og endringer i beløp gjenspeiler bare endring i aktivitet .*

Kommunens økonomi skal styres gjennom prioriteringer i kommuneplan-/økonomiplan og årsplaner/budsjett og ved gode rutiner for gjennomføring av budsjettkontroll.

*Innbyggertallet vil fortsatt være avgjørende for kommunens framtidige inntekter. Skal nødvendige inntekter på plass må det derfor arbeides for å stabilisere og øke bosettingen da innbyggertallet er avgjørende for kommunalt inntektsnivå og dermed sikring av et framtidig godt tjenestetilbud til innbyggerne.*

*En av målsettingene vil være at Leka kommune skal være et godt sted å bo, der innbyggerne har muligheter til arbeid, fritidsaktiviteter og tilgang til gode tjenestetilbud.*

Ut fra behovet for en sunn befolkningssammensetning, skal kommunen arbeide for å sikre økt bosettingsandel av kvinner og ungdom.

*En oppgave framover blir å søke å skaffe forståelse i departement for at Leka kommunes situasjon ikke passer inn i de sentrale vurderte kriteriene for kommuneinntektene.*

*Skal budsjettet tilpasses tilført økonomi, vil dette føre til sterk nedbemanning og frafall av mange lovpålagte oppgaver/tjenester.*

Prioriteringer – satsningsområder jfr. mål om stabilisering / økning av innbyggertall:

- Havbruk- og landbruk
- Ungdomssatsing
- Kvinneretta arbeidsplasser
- Natur- og kulturbasert reiseliv

Inntektsbeskrivelser:

132 – Frie inntekter.

Forutsetninger:

Det er lagt inn en pris- og lønnsøkning fra 2008 til 2009 på 5% i samråd med Fylkesmannens Kommunal- og administrasjonsavdeling.

Fra Kommunal- og regionaldepartementet er lønn anslått til 63,5 prosent og varekjøp til 36,5 prosent av samlet pris- og kostnadsvekst.

Lønn i forhold til bto. Driftsutgifter i Leka kommune:

År	2001	2002	2003	2004	2005	2006	2007	2008
Bto. Dr.utg.	37745	38838	38119	39495	37 506	40 863	41 212	42 519
Avskrivninger	-1075	-1452	-1852	-2050	-2 062	-2 161	-2 095	-2 108
Sum utg. exl. Avskr.	36 670	37 386	36 267	37 445	35 444	38 702	39 117	40 411
Lønn	22553	23032	22642	23417	21 603	22 858	24 060	24 488
Sosiale utgifter	4045	4636	4134	4410	4 864	5 135	3 802	4 566
Sum lønn og sosiale utg.	26 598	27 668	26 776	27 827	26 467	27 993	27 862	29 054
Prosent	72,53	74,01	73,83	74,31	74,67	72,33	71,23	71,90

Rammetilskuddet er beregnet ut fra antall innbyggere og alderssammensetning i kommunen, så en eventuell økning i innbyggertallet vil gi et positivt utslag for kommunens økonomi.

Folketallet er lagt på 585 - innbyggere. Tellende dato for 2009 er 01.07.2008.

Antall innbyggere fordelt på aldersgrupper og år i Leka kommune

	0-5	6-15	16-66	67-79	80-89	90-	Sum
2008	27	56	374	90	32	6	585
2009	22	52	372	93	35	6	580
2010	20	46	368	98	34	6	572
2011	20	46	368	98	31	6	569

Man har her lagt seg på En moderat nedgang i folketall. Dersom det skulle skje en uforutsett større nedgang i aldersgruppen 0 – 16 år vil dette medføre nedgang i aktiviteten på skole og barnehage ut over det som er tatt med i økonomiplan

Dersom det skulle oppstå stor uforutsett netto avgang i aldersgruppen 67 – 90- vil dette kunne medføre et lavere aktivitetsbehov innenfor pleie- og omsorg.

Endringer i div. elementer i rammetilskudd 2008 – 2009:

Budsjettår		2 008	2 009	Endring
Tekst		Nettoramme	Nettoramme	inkl. folketall
Driftsinntekter				
Innbyggertilskudd		-4 446	-5 322	876
Utgiftsutjevning		-7 822	-8 059	237
Overgangsordninger		3	1	2
Utenfor overgangsordn (inkl. oppgavediff)		-214	-258	44
Tilskudd Namdalskommunene			-901	901
Regionaltilskudd		-5 296	-5 561	265
Endring oppdatert folketall			-173	173
Skjønnstilskudd		-2 000	-3 000	1 000
Esktraordinært tilskudd (Lekapakken)		-1 100		-1 100
Prosjekttilskudd		-250		-250
Budsjettavtale (nedgang folketall)		-511		-511

Psykiatrimidler			-621	621
Selskapsskatt		-54		-54
"Bykjetrekke"		2	2	0
Netto inntektsutjevning		-3 705	-3 525	-180
Sum rammetilskudd		-25 393	-27 417	2 024
Budsjettår		2008	2009	Endring
SKATT		-8 281	-8 866	585

Skatteinntangen kommentert av skatteoppkrever:

"Pr. 31.mai i år var det innbetalt og fordelt til kommunen kr. 4.227.991. Dette er en økning på ca. kr 268.000 i forhold til samme tidspunkt i 2007. Økning i lønn og pensjon for henholdsvis lønnstakere og pensjonister, samt en bedre landbruksoppgjør enn tidligere år, vil forhåpentligvis bidra til at vi når budsjettert beløp i 2008. Usikkerhetsmomenter er avregningen i oktober, og om det er avsatt stor nok margin til å dekke tilbakebetalingene til skattyterne.

Framtidsutsiktene er noe usikre når det gjelder skatteinntektene for 2009 – 2012. Det gjelder for det første kommunens skatteprosent som fastsettes av Stortinget det enkelte år i forbindelse med Statsbudsjettet som blir lagt fram i oktober, dernest gjelder det næringsaktiviteten i kommunen, og inntektsfradrag, herunder renteutviklingen, som har stor betydning for fradragene den enkelte skattyter får ved ligningen.

Videre har inntektsutviklingen for lønnstakere og pensjonister stor betydning for skatteinntektene.

Jeg kan slutte meg til forslaget om kr. 8.866.000 i skatteinntekter det enkelte år for perioden 2009 – 2012. Jeg har da lagt til grunn en gunstig inntektsutvikling for næringsdrivende, lønnstakere og pensjonister, samt en liten økning i folketallet"

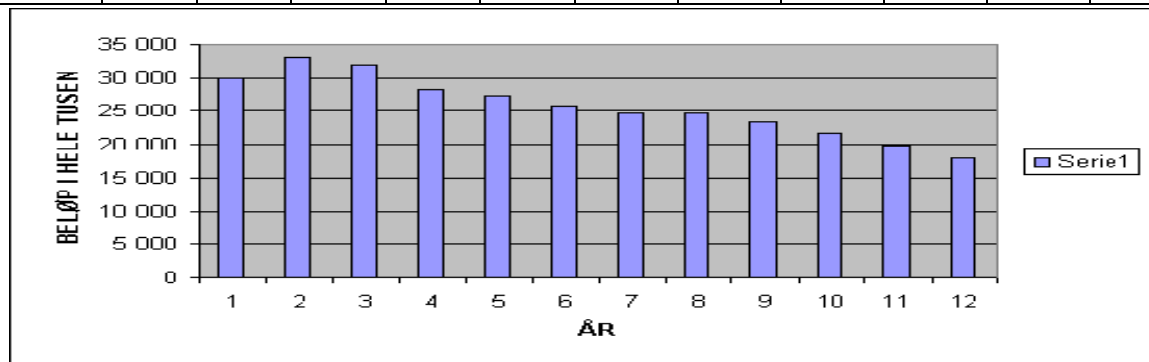
Renteinntekter er justert noe opp i forhold til forrige økonomiplan, men inntektene her vil være avhengig av bruk av fondsmidler. Leka kommunes har for tiden 6,46% i renter på innskudd i SPB1

Utgiftsrenter er beregnet i henhold til vedtatt investeringsplan 2007 – 2011, inkl vedtatte endringer. Det er tatt høyde for en renteøkning opp mot 7% på ubundne lån i 2009 som pr dato utgjør ca kr 9 mill. og for fastrentelån på ca 15 mill er renta bundet til ca 4,6% fram til år 2016. Avdrag er beregnet etter fast nedbetalingsplan for eksisterende lån og med 10 – 20 år for nye lån tatt opp i perioden.

Utvikling kommunens lånegjeld

Beløp i hele tusen

2001	2002	2003	2004	2005	2006	2007	2008	2009	2010	2011	2012
29 920	33 055	32 082	28 316	27 418	25 751	24 764	24 796	23 469	21 627	19 760	17 963



I 2007 hadde Leka kommune Langsiktig gjeld i prosent av brutto driftsinntekter (ekskl. pensjonsforpliktelser) på 60,3%. Tilsvarende for Nord-Trøndelag 85,7% og for landet utenom Oslo 76,7%. Dersom kommunen klarer å stabilisere folketallet vil man kunne betjene nye låneopptak.

INNTEKTER OG FASTE UTGIFTER:

Budsjettår	2 007	2 008	2 009	2 010	2 011	2 012
Tekst	Nettoramme	Nettoramme	Nettoramme	Nettoramme	Nettoramme	Nettoramme
<i>Driftsinntekter</i>						
Innbyggertilskudd	-4 142	-4 446	-5 322	-5 311	-5 238	-5 210
Utgiftsutjevning	-7 027	-7 822	-8 059	-8 238	-8 008	-7 966
Overgangsordninger	3	3	1	4	2	0
Utenfor overgangsordn (inkl. oppgavediff)	0	-214	-258	-258	-258	-258
Tilskudd Namdalskommunene			-901	-895	-887	-875

Regionaltilskudd	-5 083	-5 296	-5 561	-5 561	-5 561	-5 561
Endring oppdatert folketall			-173			
Skjønnstilskudd	-2 661	-2 000	-3 000	-3 000	-3 000	-3 000
Esktraordinært tilskudd (Lekapakken)	-1 100	-1 100				
Prosjektilskudd		-250				
Budsjettavtale (nedgang folketall)	0	-511				
Psykiatrimidler			-621	-621	-621	-621
Selskapsskatt	-45	-54				
"Bykltrekket"	2	2	2	2	2	2
Netto inntektsutjevning	-2 827	-3 705	-3 525	-3 662	-3 789	-3 779
Sum rammetilskudd	-22 880	-25 393	-27 417	-27 540	-27 358	-27 268
SKATT	-7 979	-8 281	-8 866	-8 730	-8 536	-8 374
Sum frie inntekter	-30 859	-33 674	-36 283	-36 270	-35 894	-35 642
Transaksjoner før fordeling til drift						
Inntektsrenter	-581	-575	-580	-580	-580	-580
Kompensasjonstilskudd sykehjem	-454	-494	-483	-471	-459	-459
Kompensasjonstilskudd skolebygg	-1 125	-154	-150	-140	-130	-130
Komp grunnskolereformen	-56	-56	-56	-56	-56	-56
Utgiftsrenter	1 198	1 296	1 321	1 240	1 150	1 078
Avdrag på lån *(Etabl.lån 40 700,-inv.)	1 631	1 763	1 827	1 842	1 867	1 797
Motpost avskrivninger	-1 955	-1 968	-1 968	-1 968	-1 968	-1 968
Kalkulatoriske renter avløp	-140	-140	-140	-140	-140	-140
Premieavvik pensjon	-493	-200	-200	-200	-200	-200
Momskompensasjon		-324	-125			
Sum transaksjoner	-1 975	-852	-554	-473	-516	-658
<b>Sum til fordeling drift</b>	<b>-32 834</b>	<b>-34 526</b>	<b>-36 837</b>	<b>-36 743</b>	<b>-36 410</b>	<b>-36 300</b>

Momskompensasjon er tatt med som inntekt bare for 2009 ihht investeringsplan da det er varslet omlegging av dette systemet.

#### FORDELING AV BUDSJETTRAMMER 2008 - 2012:

Budsjettår		2 007	2 008	2 009	2 010	2 011	2 012
		Regnskap	Nettoramme	Nettoramme	Nettoramme	Nettoramme	Nettoramme
		-32 834	-34 526	-36 837	-36 743	-36 410	-36 300
101	Politisk virksomhet	673	912	965	885	965	885
102	Revisjon	315	330	343	343	343	343
111	Administrativ ledelse	656	644	724	809	809	809
132	Kirke	497	518	544	544	544	544
141	Stab/støtte	3 474	4 033	4 140	4 140	4 035	3 925
221	Barne og ungdomsskole	5 766	6 605	6 629	6 330	6 230	6 230
241	Barnehage	298	389	438	438	380	290
241	SFO	54	61	66	66	66	66
261	Musikk- og kulturskole	0	50	50	50	50	50
281	Bibliotek	188	200	210	210	210	210
311	Legekontor	2 237	2 269	2 361	2 361	2 361	2 361
321	Helsesøster	344	379	349	349	349	349
331	Fysioterapeut	230	238	248	248	248	248
351	Sosialtjenesten *fond	580	670	683	683	683	683
361	Barnevern	474	460	398	330	330	330
371	Hjemmesykepleie	1 912	2 049	2 103	2 103	2 103	2 103
372	Hjemmehjelp	612	634	653	653	653	653
373	Psykisk helsevern	13	0	621	621	621	621
374	Ansvarsreformen	520	616	626	626	626	626
375	Brukerstyrt assistanse	201	98	100	100	100	100
381	Sykestua - avdeling *fond	4 927	5 142	5 348	5 348	5 348	5 348
382	Sykestua - kjøkken	765	826	816	816	816	816

383	Sykestua - vaskeri	244	259	270	270	270	270
410	Faste eiendommer og lokaler	3 296	3 799	4 064	3 887	3 887	3 887
411	Teknisk område adm. *fond	146	118	124	124	124	124
412	Oppmåling	124	0	0	0	0	0
413	Samferdsel *fond	642	786	1 018	1 018	1 018	1 018
414	Brantjeneste * fond	284	671	721	721	721	721
415	Avløp, slam, renovasjon *fond	0	0	0	0	0	0
431	Miljø - adm.	90	107	110	110	110	110
451	Landbruk - adm.	503	551	567	567	567	567
454	Viltforvaltning	86	121	124	124	124	124
456	Landbruksplan (bruk fond)	0	0				
471	Næring * fond	496	413	428	538	538	538
491	Kultur	287	296	305	305	305	305
Sum	fordelt ansv./tj. Områder	30 934	34 244	36 146	35 717	35 534	35 254

	Til senere fordeling						
132	Tap på fordringer	15	15	15	15	15	15
132	Felles kurskostnader	50	250	250	350	350	350
132	Opplæring- / og rekruteringstiltak						
132	Buffer (anbefalt 2 - 3%)	0	17	426	661	511	681
	Fordelt ansv./tj.område	65	282	691	1 026	876	1 046
	For lite til fordeling	0	0	0	0	0	0
132	Bruk av fonds		0	0	0	0	0
132	Underskudd			0	0	0	
	Akkumulert underskudd				0	0	
	Buffer (anbefalt 2 - 3%)			1,18	1,85	1,44	1,93
	Sum bruk av fonds	0					

#### Netto rammer til ansvarsområdene.

101 – POLITISK VIRKSOMHET					
BUDSJ.ÅR	2008	2009	2010	2011	2012
RAMME I KR	911 600	964 600	884 600	964 600	884 600

I 2007 er ordførerstillinga vedtatt utvidet fra 60 % til 80 % med en godtgjørelse tilsvarende 60 % av stortingsrepresentant. Beregnet lønn 2009: ca kr 414 000,-. Godtgjørelser til folkevalgte er i 2007 forhøyet med kr 35 000,-.

Det er avsatt kr 50 000,- til formannskapet's disposisjon. I forbindelse med valg tatt med ekstrahjelp, valgmateriell, annonsering og kursutgifter med til sammen kr 80 000,- for årene 2009 og 2011.

For 2009 er det lagt til en lønns- og prisvekst på kr 23 000,- og en reduksjon med kr 50 000,- for færre politikere og færre møter.

102 – KONTROLL OG TILSYN					
BUDSJ.ÅR	2008	2009	2010	2011	2012
RAMME I KR	330 000	343 000	343 000	343 000	343 000

I rammen ligger kjøp av sekretariatstjenester, kjøp av revisjonstjenester, godtgjørelser til kontrollutvalget, kurs og reiser

Området er redusert med kr 40 000,- fra og med 2008. Dette i henhold til signal fra KomRev og jfr regnskap 2007.

111 – ADMINISTRATIV LEDELSE					
BUDSJ.ÅR	2008	2009	2010	2011	2012
RAMME I KR	644 000	724 000	809 000	809 000	809 000

Området inneholder lønn, sosiale utgifter og fordelt husleie for rådmannen.

Kurs og reiser fordeles fra fellesområde.

Fra 01.07.09 vil Ved rådmannsstillingens skolefaglige del ivaretas av en annen person i ca 20% stilling. Økte utgifter fra kr 150 000,- kr 200 000,- pr år. Det legges inn kr 65 000,- for 2009 og kr 150 000,- for 2010 og ut perioden.

132 – KIRKELIG ADMINISTRASJON					
BUDSJ.ÅR	2008	2009	2010	2011	2012
RAMME I KR	518 000	544 000	544 000	544 000	544 000

På bakgrunn av nedgang i statstilskudd har Leka menighetsråd søkt om økt kommunalt tilskudd på kr 33 000,-. Saka er ikke behandlet og utgiftsøkningen er ikke lagt inn i økonomiplanen.

141 – STAB-/STØTTEFUNKSJON					
BUDSJ.ÅR	2008	2009	2010	2011	2012
RAMME I KR	4 033 000	4 140 000	4 140 000	4 035 000	3 925 000

*Faste stillinger ble i 2007 økt med 20 %. Vedtatte stillingshjemler er nå 6,3. Området innehar skatteoppkreverfunksjonen, formannskapssekretær, Lekaposten, budsjett og regnskap, lønn, kommunal fakturering, personal, sentralbord samt sekretærfunksjon for alle områder. Sekretærfunksjonen for områdene som omfatter deler av fakturering, innfordring, generell kontorstøtte, spørsmål fra publikum og lignende, utgjør ca 1 hel stilling og er tidligere fordelt på slutten av året i forbindelse med regnskapsavslutning.*

*Av de 8 arbeidstakerne innefor området er 3 over 62 år, 2 over 55 år og 3 mellom 40 og 43 år. Ved en eventuell avgang vil det bli vurdert omfordeling av oppgaver.*

*Innføring av nye IKT-programmer vil på sikt ha en viss effektiviseringsgevinst.*

*Det bør vurderes om man fortsatt skal ha åpent sentralbord hele dagen.*

*Lekaposten ligger inne med en økonomisk belastning på ca kr 115 000,-.*

*På bakgrunn av ovenstående er det foretatt en reduksjon på kr 105 000,- for 2011 og ytterligere kr 290 000,- (helårsvirkning) for 2012.*

*Området står da igjen med 5 stillingshjemler og det må foretas en nøye gjennomgang og vurdering av arbeidsoppgaver som må gå ut.*

*I 2008 er økt med årlig vedlikehold av IKT-programvare med kr 15 000,-, fra 2009 og utover kr 32 000,-.*

*IKT er et gjennomgående hjelpemiddel i kommunens tjenesteyting.*

*Kommunen har driftsavtale med UMOE IKT. Firmaet er stasjonert på Steinkjer og drifter kommunens servere derfra. Det er til tider behov for nærhet til praktisk IKT bistand. Dette gjelder også skolen.*

*Omfanget er ikke totalvurdert. Ved eventuell kjøp av lokale tjenester, vil kostnader til ekstern bistand reduseres. Behov og omfang blir vurdert i 2008.*

221 – BARNE- OG UNGDOMSSKOLE					
------------------------------	--	--	--	--	--

Området viser til grunnskole, voksenopplæring og musikkskole. Skolen skal ha en rektor i hht Opplæringslovens § 9-1. Opplæringslovens § 10-1 viser til at den som tilsettes i undervisningsstilling skal ha relevant faglig og pedagogisk kompetanse.

BUDSJ.ÅR	2008	2009	2010	2011	2012
RAMME I KR	6 605 000	6 629 000	6 330 000	6 230 000	6 230 000

*Mot - 100 000*

*Elevtallsutvikling:*

2008/2009	2009/2010	2010/2011	2011/2012	2012/2013
52 elever	46 elever	46 elever	42 elever	39 elever

*Tabellen viser en jevn nedgang i elevtallet i perioden med nær 25%.*

**Kommentar til budsjettperioden**

- Timetallsøkning fra høsten 2008 på 6,67 uketimer
- Skolefruktordning.

Dekning av timetallsøkning og skolefruktordningen er lagt inn i rammeoverføringene uten øremerking.

- Nødvendig ekstrabemanning på ca. 100 % stilling i skolen for ressurskrevende multifunksjonshemmet elev i 1./2. årstrinn. Utgifter til særskilt norskopplæring for fremmedspråklige grunnskoleelever (3 elever vår og 1 elev høst). Ikke lenger øremerket tilskudd.
- MOT Avtale over 3 år (2008 – 2010)  
*Deltakeravgift + lønn til 2 informanter utgjør ca. 100.000 kr pr. år. Avtalen videreføres ikke. Gir innsparing på ca. 100.000 kr fra 2011*

2009 økes med lønns- og prisstigning med kr 237 000,-. Reduseres med kr 213 000,- med bakgrunn i synkende elevtall. Reduksjon av 100% undervisningsstilling pr. 01.08.09 – 5/12 årsvirkning. Fra 2010 ytterligere reduksjon på kr 299 000,- (helårsvirkning) av redusert elevtall.

## Voksenopplæring.

Det gis 2 former for voksenopplæring – norsk m/samfunnsfag i hht NIR. Dette gjelder flyktninger og asylsøkere som rett og plikt til norskopplæring, men gis en svak statlig finansiering

En annen gruppe er arbeidsinnvandring som det ikke gis tilskudd til. Her er det inneværende år et samarbeid mellom næringsliv og kommune og bør sees som en del av innflytterpakken.

### 241 – BARNEHAGE OG SFO

Barnehagen ivaretar barnehagetilbudet og administrerer SFO

Leka barnehage er 1-avdelingsbarnehage med plass til 18 barn over 3 år. I denne sammenhengen vil hvert barn under 3 år telles som 2. Barnehagen skal i hht Barnehageloven §§ 16 og 17 ha styrer og Ped.leder med utdanning som førskolelærer.

BUDSJ.ÅR	2008	2009	2010	2011	2012
RAMME I KR	389 000	438 000	438 000	380 000	290 000

Barnetallsutvikling:

2007/2008	2008/2009	2009/2010	2010/2011	2011/2012
15 barn	18 barn	13 barn	11 barn	8 barn

En økning i barnetall i 2008/09. Bemanning i sammenheng med forventet antall barn – barn under 3 år er maks 3 pr dag. Synkende foreldrebetaling og statstilskudd fra høsten 2009. Synkende barnetall gir vurdering av 40-50% stillingsreduksjon fra høsten 2010

Sentral beskrevet minstesats for heldagsplass er 2330 kr.

I hht åpningstid og barnetall kan denne bemanningen vurderes. En åpningstid på mer enn 41 t/uke gir full statstilskudd. Nåværende åpningstiden er fra kl. 07.30 til 16.00 - 42,5 t/uke.

Når bemanning vurderes, vil det bli lagt vekt på barnetallet ved barnehagedagens start og slutt og om det er forsvarlig at disse blir ivaretatt av 1 voksenperson.

Etter fødselstallene vil barnetallet gå ned fra høsten 2009. Kommer "Frøvikprosjektet" godt i gang, er det meldt at barnefamilier ønsker å flytte til Leka. Derfor er det naturlig å avvente en vurdering til et år fram i tid.

SFO:

BUDSJ.ÅR	2008	2009	2010	2011	2012
RAMME I KR	61 200	66 000	66 000	66 000	66 000

SFO reduseres fra skoleåret 2008/09.

Økt undervisningstimetall gir nytt månedstilbud. Siste time fredager samt 1 onsdag per. mnd går ut av tilbudet. SFO ivaretar også tilbud til funksjonshemmed elev.

### 261 – MUSIKK OG KULTURSKOLE

BUDSJ.ÅR	2007	2008	2009	2010	2011
RAMME I KR	50 000	50 000	50 000	50 000	50 000

Oppvekstlovens § 13-6 viser til at alle kommuner skal ha et musikk – og kultur-skoletilbud til barn/unge organisert i tilknytning til skoleverket og kulturlivet

Det er vedtatt vedtekter for Musikk- og kulturskolen jfr. K.sak 37/06.

Det har vært vanskelig å skape aktivitet innen Musikk- og kulturskolen grunnet mangel på instruktører/lærere.

Det arbeides med å kartlegge dette samt å finne musikk- og kulturaktiviteter innen:

- maling (forming); - sang; - teater; - musikk (instrumentlæring og band)

### 281 – BIBLIOTEK

BUDSJ.ÅR	2008	2009	2010	2011	2012
RAMME I KR	200 000	210 000	210 000	210 000	210 000

Lov om Folkebibliotek viser i § 5 at alle kommuner skal ha fagutdannet biblioteksjef. § 5 viser videre til at dept. Området ivaretas av biblioteksjef 30% stilling. Ressursen går til daglig drift av biblioteket.

I åpningstiden: tilgjengelig for publikum, utlån/innlevering, sette på plass medier på hyllene, bestille fjernlån, bestille nye medier, registrere nye bøker, kassere gamle, arkivering, osv.

Økningen ligger i lønns- og prisstigning – ingen endring i aktivitet.



311 – LEGEKONTOR					
BUDSJ.ÅR	2008	2009	2010	2011	2012
RAMME I KR	2 269 000	2 361 000	2 361 000	2 361 000	2 361 000

Stillingshjemmel på 125 % og besatt av 3 svenske leger – hver i 41,7 % som inkluderer vikarer som betjener kommunen i turnus hvor den enkelte er tilstede 2-3 uker og er alene om kurativ del og døgnvakttjenesten. Til legekantoret er det 80 % stilling som helsesekretær. Ingen endring i aktivitet. Det har kommet signaler om et større lønnskrav fra legene, men bare gjennomsnittlig lønnsøkning er lagt inn på området.

321 - HELSESTASJON					
BUDSJ.ÅR	2008	2009	2010	2011	2012
RAMME I KR	378 600	348 600	348 600	348 600	348 600

Helsesøster i 50 % stilling. Hun skal arbeide for å forebygge fysiske, psykiske og sosiale skader hos barn og fremme deres totale helse og følge opp barn med spesielle behov.

Hun ivaretar:

- skolehelsetjenesten og skal i samarbeid med heim og skole og det øvrige hjelpeapparatet arbeide for å identifisere og løse problem som er knyttet til eleven helse og livssituasjon.
- Miljørettet Helsevern  
Gjennom helseopplysninger delta i overvåking av miljøet og forebygge utvikling av faktorer som kan gi helseskader.
- Helsestasjon.  
Småbarnskontroller - Vaksinerings av barn og voksne samt svangerskapsomsorg.

Stillingen er liten og helsesøster inngår i tverrfaglig samarbeid.

Det er i 2008 lagt inn kr 40 000,- til IKT "profdoc" program og opplæring, dette tas ut igjen i 2009.

331 – FYSIOTERAPI					
BUDSJ.ÅR	2008	2009	2010	2011	2012
RAMME I KR	238 000	248 000	248 000	248 000	248 000

Tjenesten er lovpålagt og gis av privatpraktiserende fysioterapeut. Kommunen betaler en fast godtgjørelse i hht sentrale avtaler

351 – SOSIALTJENESTEN					
BUDSJ.ÅR	2008	2009	2010	2011	2012
RAMME I KR	669 700	683 300	683 300	683 300	683 300

Sosiallovens § 2-2 viser til at kommunen har ansvar for å utføre oppgaver etter loven som ikke er lagt til fylkeskommunalt organ.

Faste stillinger ble i 2007 økt fra 50% til 70% for styrking av sosialtjenesten bl.a. som stedfortrederfunksjon for sosialleder og med spesielt ansvar for funksjon 283 – bistand til egen bolig. 50 % av tjenesten er en del av NAV kontoret fra 17.10.08 og ivaretar bl.a bidrag til økonomisk sosialhjelp og gjeldsrådgiving.

NAV Leka har på vegne av staten ansvar for trygd og arbeidsformidling og på vegne av Leka kommune ansvar etter sosialtjenesteloven for kap. 3 -6.

Opgavene er flere og mer kompliserte

361 – BARNEVERN					
BUDSJ.ÅR	2008	2009	2010	2011	2012
RAMME I KR	460 000	398 000	330 000	330 000	330 000

Barnevernlovens § 2-1 viser til at kommunen har ansvar for å utføre oppgaver etter loven som ikke er lagt til fylkeskommunalt organ. Leka kommune tilhører det interkommunale barnevernet og deltar med 30% stilling og Vikna kommune har en barnevernadministrasjon med en leder som har ansvar i hht loven. Det vises til at barnevernet i Ytre Namdal har økende oppgavemengde og det er interesse for bemanningsøkning.

Kostnader til barnevern i ikke forutsigbart og tiltak kan ikke planlegges, men må tilrettelegges når det blir vurdert nødvendig

I 2008 vil man få en endring i barnevernstiltak som gir en besparelse tilsvarende ca kr 88 000,-. Et betydelig økonomisk tiltak går u i midten av 2009 og fører til en ytterligere reduksjon på ca 68 000.

Generell orientering fra pleie- og omsorgsleder for hele området:

"Pr dags dato er det totalt 61 brukere som mottar en eller flere tjenester i hele Pleie og omsorg. Tjenestene varierer fra en støttesamtale ved behov med psykiatrisk sykepleier til tjenester som dekker de fleste behov hos en bruker. I noen tilfeller er vi inne med flere forskjellige tjenester og noen tjenester flere ganger i døgnet.

Videre ser vi at flere Lekaværingene flytter hjem på sine eldre dager, noe som gjør at vi bør være oppmerksomme på at noen vil trenge tjenester fra PLO. Samtidig som det blir flere eldre hit, ser vi at nettverket til flere eldre blir mindre. Det er ikke alle som har pårørende i nærheten, noe som gjør at når de først trenger hjelp så blir det fra PLO.

En annen ting vi må se på er alderen på de ansatte, mulig vi bør begynne å tenke på rekruttering. Samtidig bør vi begynne å tenke på kompetanseheving.

Når jeg snakker om tjenester menes, sårstell, utlevering av medisiner, kroppsvask, kateterisering, øyedrypping, påkledning, avkledning, smøring av føtter osv.  
Når jeg skriver bruker mener jeg den som har søkt om en tjeneste og mottar en tjeneste."

For hele området pleie- og omsorg er det lagt opp til en felles administrasjon hvor pleie- og omsorgsleders lønn er fordelt på de enkelte områdene.

371 – HJEMMESYKEPLEIEN					
BUDSJ.ÅR	2008	2009	2010	2011	2012
RAMME I KR	2 048 600	2 103 000	2 103 000	2 103 000	2 103 000

Vedtatte stillingshjemler: Hjelpepleiere i 2,46 stilling og sykepleiere i 1,05 stilling.

I dag er det 32 brukere av tjenester i hjemmesykepleien. Noen mottar hjelp til å få orden på medisiner, noen har ett sår vi steller og noen får hjelp til å dekke basale behov som morgenstell og kveldsstell. Med forbehold om at det kan være noen tall som ikke stemmer så bruker vi 82,79 timer i uken på tjenestene i hjemmesykepleien pr juli 2008. Da er ikke tiden på kjøring mellom brukerne regnet inn.

Man ser en tendens til at eldre pleietrengende flytter tilbake til Leka. Dette kan bli en utfordring på sikt.

372 – HJEMMEHJELP					
BUDSJ.ÅR	2008	2009	2010	2011	2012
RAMME I KR	633 600	653 000	653 000	653 000	653 000

Vedtatte stillingshjemler er 1,5.

*Det er i dag 30 brukere som har denne tjenesten. Det brukes til sammen 53 timer i uken på denne tjenesten. Det er 14 brukere som mottar kun denne tjenesten fra PLO. De andre 16 har en eller flere tjenester fra PLO. I dag er det ingen på venteliste for å få hjemmehjelp, men vi ser tendensen til at flere vil få behov for tjenesten.*

373 – PSYKISK HELSEVERN					
BUDSJ.ÅR	2008	2009	2010	2011	2012
RAMME I KR	0	621 000	621 000	621 000	621 000

Vedtatte stillingshjemler: 50% psykiatrisk sykepleier og 20% barnevernspedagog.  
I tillegg blir det overført en del ressurser fra hjemmesykepleien og sykestua.

Vi ser behovet for å opprettholde den samme driften framover som vi har i dag. I dag er det 14 brukere av denne tjenesten og tendensen er økende. Her er det umulig å komme med ett timeantall for det varierer fra uke til uke og bruker til bruker. Gjennom skolelunsjen har BUT vært aktive pådrivere, ett tverrfaglig samarbeid.

I og med at ikke Leka kommune er medlem av en VEKST bedrift må Leka kjøpe seg plasser når de får brukere som trenger mye tilrettelegging i arbeidslivet. Pr i dag har vi to, mulig tre aktuelle brukere og hver plass koster ca kr 34 000,-. Dette vil bli tatt opp som egen sak og er ikke lagt inn i økonomiplanen.

I 2008 er det lagt inn statstilskudd på kr 580 000,-, fra og med 2009 vil dette bli lagt inn i rammetilskuddet, første året beregnet til kr 621 000,-, inntektsført under ansv./tj. 132. Aktiviteten tilpasses beregnet tilskudd.

374 - ANSVARSREFORMEN					
BUDSJ.ÅR	2008	2009	2010	2011	2012
RAMME I KR	616 000	626 000	626 000	626 000	626 000

Det er lagt opp til en driftsendring innen dette området. Det er behov for fagkompetansen, vernepleier i 60 % stilling hvorav ca 20 % av dette er i turnus. Det er i tillegg lagt inn ca 25 % miljøarbeider i turnus (avlastningstiltak i bolig). Støttekontakttjenesten er også økt.

Vi har nå kommet i gang med avlastning, men avlastningen skjer nå i en av de kommunale boligene som ikke er tilrettelagt for den aktuelle brukeren. Her vil det koste litt å tilrettelegge for det er kommunene sitt ansvar å holde leiligheten med utstyr. Samtidig kommer det nå en merutgift på husleie til denne boligen. Dette må legges fram som egen sak og er ikke tatt med i økonomiplanen.

375 – BRUKERSTYRT ASSISTANSE					
BUDSJ.ÅR	2008	2009	2010	2011	2012
RAMME I KR	98 400	100 000	100 000	100 000	100 000

Det er pr i dag en bruker av denne tjenesten. Denne tjenesten har vart i over 3 år og kommunen får ikke noe statstilskudd for denne brukeren.

Det kan fortsatt søkes om et stimuleringsstilskudd på nye brukere.

381 – SYKESTUE AVDELING					
BUDSJ.ÅR	2008	2009	2010	2011	2012
RAMME I KR	5 142 100	5 348 000	5 348 000	5 348 000	5 348 000

Vedtatte stillingshjemler: 3,778 stilling som hjelpepleier og 7 stillinger som sykepleier inkl. PLO.leder. Drifta er lagt opp etter et belegg på 10 pasienter.

382 – SYKESTUE KJØKKEN					
BUDSJ.ÅR	2008	2009	2010	2011	2012
RAMME I KR	826 200	816 000	816 000	816 000	816 000

Vedtatte stillingshjemler: 1,36

Det er i 2008 lagt inn kr 40 000,- til innkjøp av ny eltemaskin, dette tas ut igjen for 2009.

382 – SYKESTUE VASKERI					
BUDSJ.ÅR	2008	2009	2010	2011	2012
RAMME I KR	258 800	270 000	270 000	270 000	270 000

Pr i dag er det 0,5733 stilling på vaskeriet. Ser for oss samme drift framover.

410 – FASTE EIENDOMMER OG LOKALER					
BUDSJ.ÅR	2008	2009	2010	2011	2012
RAMME I KR	3 799 000	4 064 000	3 887 000	3 887 000	3 887 000

Det er utarbeidet vedlikeholdsplan for området. Som et ledd i innsparing av utgifter i 2008 så forskyver vi noe vedlikehold – blant annet så utsetter vi maling av skolen.

Området består for øvrig av en rekke vedlikeholdsoppgaver. Standarden på bygninger er stort sett OK men det vil ikke være fornuftig å skyve for mange oppgaver fram over. Av større oppgaver nevnes oppussing garderober, utskifting av lysarmaturer (svømmehall) utvending maling av skole.

På sykeheim er det gjennomført skifting av ytterdører samt asfaltering på parkeringsplass. (2008)

Vaktmestertjenesten reduseres med 50% fra 2010. Dette utgjør kr 177 000,- fra 2010 og utover.

411 – TEKNISK OMRÅDE ADMINSTRASJON					
BUDSJ.ÅR	2008	2009	2010	2011	2012
RAMME I KR	117 600	124 000	124 000	124 000	124 000

Det er i budsjettet for 2008 satt av 20 % stilling til administrasjon, dette er for reelt sett for lite. Det er også under adm tilført flere oppgaver herunder saksbehandling.

Hvordan administrasjonen skal løses etter 2009 bør diskuteres.

412 – OPPMÅLING					
BUDSJ.ÅR	2008	2009	2010	2011	2012
RAMME I KR	0	0	0	0	0

Ansvarsområdet inneholder følgende funksjoner:

301 – Plansaksbehandling:

Utarbeiding, behandling, kontroll og konsekvensutredning av planer etter plan- og bygningsloven.

302 – Bygge- og delesaksbehandling og seksjonering.

303 – Kart og oppmåling.

Funksjon 302 og 303 skal være selvfinansierende, det opprettes selvkostfond for å ta hånd om kortvarige svingninger i inntekt/utgift. Selvkostfondene skal ha en avregningsperiode på 5 år.

413 – SAMFERDSEL					
BUDSJ.ÅR	2008	2009	2010	2011	2012
RAMME I KR	786 000	1 018 000	1 018 000	1 018 000	1 018 000

I juni 2008 ble en ferdig med opprustningen av veien til til Rossvik. Det som prioriteres fremover er vanlige vedlikeholdsoppgaver.

414 – BRANNTJENESTE					
BUDSJ.ÅR	2008	2009	2010	2011	2012
RAMME I KR	671 000	721 000	721 000	721 000	721 000

Det forutsettes et samarbeid med Vikna kommune videreføres - brannsjef funksjonen mot en godtgjørelse på ca kr 80 000,-. I 2007 og 2008 ble det gjennomført en opprustning av brannkorpset. Alt dette for å imøtekomme pålegg fra sentrale myndigheter.

415 – AVLØP, SLAMBEHANDLING OG RENOVASJON					
BUDSJ.ÅR	2008	2009	2010	2011	2012
RAMME I KR	0	0	0	0	0

Området er budsjettert etter selvkostprinsippet. Det er opprettet bundet selvkostfond, et for hver av de tre funksjonsområdene; 353 – avløp, 354 – slambehandling og 355 – renovasjon. Selvkostfondene skal håndtere svingninger i inntekter og kostnader slik at gebyrene kan holdes stabile. Selvkostfondene har en avregningsperiode på 5 år.

431 – MILJØ/NATURFORVALTNING					
BUDSJ.ÅR	2008	2009	2010	2011	2012
RAMME I KR	106 800	110 000	110 000	110 000	110 000

Vedtatt stillingshjemmel 20 % ivaretar:

Oppfølging av avtaler i forhold til kommunens ansvar for skjøtsel av diverse områder.

Saksbehandling av oppdrettskonsesjoner og kommunens kontaktperson i forhold til

oppdrett/fiskeridirektoratet. Formidling og bestilling av turkart/ postkort

Kontaktperson ved henvendelser og oppfølging av Forsøpling/ miljøskader og Kulturminner/ fornminner.

Tid til nødvendig oppfølging og saksbehandling synes begrenset.

451 – LANDBRUK ADMINISTRASJON					
BUDSJ.ÅR	2008	2009	2010	2011	2012
RAMME I KR	551 200	567 000	567 000	567 000	567 000

Landbruksveileder 80 % stilling og Saksbehandling etter jord- og konsesjonslov

Landbruksforvaltning.

Landbrukskontoret ivaretar i all hovedsak lovpålagte oppgaver.

Gårdskartprosessen er en ekstra pålagt oppgave og pålegger landbrukskontoret ekstra arbeid som man ikke uten videre kan sløyfe. Den vil kreve en ekstra innsats fra landbrukskontoret både i 2008 og 2009. Kommunen har søkt utsettelse på frist for ferdigstilling til 1. mars 2009.

Generelle oppgaver:

Gjødselplanlegging, driftsplaner, bruksutbygging og rådgiving både individuelt gjennom fagdager/kurs.

Ansvarlig for produksjonstilskudd og tilskuddsordninger innen landbruket

Ansvarlig for bygdeutvikling/tiltaksarbeid

Kontorets kompetanse bistår i utvikling av kommunale planverk.

Stadig nye oppgaver fra sentrale myndigheter øker arbeidsmengden.

454– VILTFORVALTNING					
BUDSJ.ÅR	2007	2008	2009	2010	2011
RAMME I KR	104 900	120 600	120 600	120 600	120 600

Områdene 451 og 454 er bemannet med henholdsvis 80 % og 20 % stilling som innehas av Samme person. Økning i rammen gjelder lønns- og prisstigning.

471 – NÆRING					
BUDSJ.ÅR	2008	2009	2010	2011	2012
RAMME I KR	413 000	428 000	538 000	538 000	538 000

I 2008 har vi mottatt kr 250 000,- i ekstra prosjekttilskudd fra Fylkesmannen. Dette er inntektsført under ansv./tj 132.

Prosjektlederstilling på 80 % er tatt med ut 2009. Fondsmidler fra tilskudd fra Landbruksdepartementet er fordelt med kr 100 000,- i 2007, 2008 og 2009.

Det foreslås en videreføring av prosjektstillinga ut perioden.

20 % stilling ivaretar bl.a saksbehandling for Såkorn/ kulturutviklingsmidler og næringsfondets landbruksdel.

Tilrettelegger og følger opp turistinformasjonen. Ivaretar kommunens interesser ved møter angående reiseliv i regionen

Oppfølging av barn og unge gjennom ungdomsprosjektmidler

491 – KULTUR					
BUDSJ.ÅR	2008	2009	2010	2011	
RAMME I KR	295 600	305 000	305 000	305 000	305 000

Vedtatt stillingshjemmel 40%. Uendret aktivitet i planperioden

Stillingen inneholder et mangfold av oppgaver . Disse løses i fast arbeidstid, men mye ivaretas på ettermiddagstid, kveld og helger.

Administrere bl.a offentlig bading og Ungdommens kulturmønstring (UKM). Alle kommuner i Norge arrangerer UKM.

Støttespiller og hjelpende hånd for de forskjellige arrangement. (mars – oktober)

Bl.a Herlaugsdagene.

Ivaretar kommunens ansvar vedr. spillemidler/anleggsmidler og er kommunens representant innen attraksjonsutvikling i Ytre Namdal.

Er kontaktperson ved kulturarrangement og turisme

## INVESTERINGSPLAN 2009 - 2012

Investeringer er anskaffelse av eiendeler bestemt til varig eie eller bruk av vesentlig verdi. Eiendelen må ha en økonomisk levetid på minst 3 år og ha en verdi på minimum kr 100 000,-

Anleggsmidler kan lånefinansieres og skal balanseføres i regnskapet.

Påkostning av et anleggsmiddel kan regnes som investering når det gir en vesentlig høyere standard eller endret funksjonalitet. Vedlikehold regnes ikke som investering og kan heller ikke lånefinansieres. I kommentarene til regnskapsforskriftenes § 7 er det regnet opp en del tiltak som regnes som vedlikehold:

- Bygninger males/beises
- Ytterkledninger blir skiftet ut til tilsvarende kledning
- Vinduer blir skiftet ut
- Takteking blir skiftet ut
- Komponenter i ventilasjonsanlegg blir skiftet ut.

Når en ser utviklingen i kommunens økonomi i den kommende 4-årsplanen, ser man at kommunen ikke har økonomisk bæreevne til å framskaffe driftsmidler investeringer.

Eventuelle låneopptak må godkjennes av Fylkesmannen i henhold til Kommunelovens § 59a vedr. Statlig kontroll og godkjenning av økonomiske forpliktelser pkt 1b:

“Vedtak om opptak av lån eller vedtak om langsiktig avtale om leie av bygninger, anlegg og varige driftsmidler som kan påføre kommunen eller fylkeskommunen utgifter ut over de fire neste budsjettår, er ikke gyldig før det er godkjent av departementet dersom: kommunestyret eller

fylkestinget har vedtatt å fastsette en økonomiplan uten at alle utgifter er dekket inn på økonomiplanen.”

Innen Leka kommune er investeringer gjennomført som planlagt og med bakgrunn i krav om at investeringsprosjekt skal ha en verdi på minimum 100.000 kr er det få tiltak i perioden.

### **INVESTERINGSBUDSJETT**

Investeringer som anses som nødvendige for å opprettholde nøktern drift:

#### **Lekatun**

Administrasjonsbygget inneholder funksjoner som er viktig for hele kommunen. En brann her vil få merkbare konsekvenser for drift. Som et ledd i kommunal beredskap bør det installeres brannvarslingsanlegg som dekker administrasjonsbygget og garasje.

Administrasjonsbygget har store energikostnader. Som et ledd i å spare energi bør det utprøves å montere varmpumper med strømstyring. Siden varmpumpene har viftesystem bør dette i første omgang kun monteres i 2-3 kontorer slik at en kan vinne erfaring med disse i kontormiljø.

#### **Kloakkutbygging Holand/Thorvik og Høgbakken/Husby**

Avløpsanleggene er i forbindelse Budsjettbehandlingen for 2007 utsatt uten ny tidsangivelse. Det må foretas en ny faglig vurdering.

#### **Kjøp av tomter**

Forslaget om kjøp av tomter i 2009 – 150.000 kr - foreslås tatt ut av planen.

I Plansak 11/08 tilrås det at Leka Kommune straks igangsetter arbeidet med å regulere utmark til Klokkegården til boligformål.

Området vil få en beliggenhet med fin utsikt. I skissen til reguleringsplan er det beskrevet 8 - 18 tomter til boligformål og kostnadene med infrastruktur er langt lavere enn kjøp av foreslåtte tomter. Er synes et framtidig behov for boligbygging å være dekket.

Bakgrunn for vedtaket er at en interessert har meldt seg som kjøper av tomt.

#### **Andre investeringer:**

Leka kommune har fått innvilget tilskudd fra RDA midler og forventer å få midler fra NTFK til stedsutviklingstiltak.

Forslag her er å sette av inntill kr. 250 000 i perioden 2009 – 2010 som kan brukes til investering i infrastruktur ifm. Stedsutviklingstiltak

### ***INVESTERINGSBUDSJETT 2009 - 2012***

	<i>2009</i>	<i>2010</i>	<i>2011</i>	<i>2012</i>
<i>Lekatun</i>				
<i>Kjøp av tomter i boligfelt</i>	<i>150 000</i>			
Finansieres ved låneopptak				
<i>Brannvarslingsanlegg og</i>				
<i>Stømsparesystemer</i>	<i>100 000</i>			
Finansieres ved låneopptak				
<i>Stedsutvikling</i>	<i>100 000</i>	<i>150 000</i>		
Finansieres ved låneopptak				

#### **Vurdering/tilråding:**

Taloppstillingene i økonomiplan og investeringsplan for 2009-2012 legges til grunn for kommunens drift i løpet av perioden.

Det er varslet mulig pensjonering i perioden og kommunen bør vurdere dette i forhold til seniorpolitiske tiltak.

Ved varslet avgang/pensjonering er det behov for aktive rekrutteringstiltak.

Her er det nødvendig å vurdere overlapping og skoloring.

Det tilrådes at framlagte økonomiplan og investeringsplan for perioden 2009-2012 vedtas som framlagt Beskrevne taloppstillinger for ansvars/tjenesteområdene for 2009 danner grunnlag for det enkelte områdes budsjetttrammer for budsjettåret 2009.

## Ledig stilling ved PPT-kontoret i Ytre Namdal.

Det er fra 01.10.2008 ledig fast 100 % stilling som pedagogisk-psykologisk rådgiver ved PPT-kontoret i Ytre Namdal, med ansvarsområde knyttet til grunnskole og videregående skole.

PPT-kontoret i Ytre Namdal ivaretar PP-tjeneste for kommunene Leka, Nærøy og Vikna. PPT-kontoret i Ytre Namdal har 5 tilsatte, 4 fagstillinger og en sekretær. Kontorsted er på Kolvereid i Nærøy kommune, sentralt i region Ytre Namdal. I Ytre Namdal er det omtrent 9.700 innbyggere fordelt på de tre kommunene. PPT-kontoret betjener 12 grunnskoler, 19 barnehager, 2 videregående skoler samt ulike voksenopplæringstilbud.

Vi søker etter en medarbeider som har mastergrad/hovedfag i spesialpedagogikk, og med undervisningskompetanse for grunnskole og/eller videregående skole. Det er ønskelig med test/utredningskompetanse på masternivå, erfaring fra PPT og grunnskole/videregående skole.

Vi ser etter en person som har:

- Personlig egnethet.
- Gode samarbeids- og kommunikasjonsferdigheter.
- Rådgivnings- og veiledningskompetanse.
- Utrednings- og testkompetanse.
- Skolefaglig erfaring og systemkompetanse.
- Evne og vilje til å jobbe tverrfaglig i team med andre faggrupper/instanser.

Tjenesten krever at ansatte kan benytte egen bil i tjenesten. Det ytes bilgodtgjøring.

Aktuelle søkere vil bli innkalt til intervju. Referanser må oppgis. Den som tilsettes må legge fram politiattest av ny dato.

Nærmere opplysninger om stillingen fås ved henvendelse til kontorleder Annette Storleer, tlf. 95 03 39 33. Viser også til utlysning og informasjon på kommunenes hjemmesider: leka.kommune.no

naroy.kommune.no, vikna.kommune.no.

### Søknadsfrist 01.08.2008.

Søknad med CV og bekreftede kopier av vitnemål og attester sendes Nærøy kommune, 7970 Kolvereid.

Vennlig hilsen

Andre Pedersen  
skole- og oppvekstsjef

- 
- Hvis du om kvelden er sliten som en hund er det kanskje fordi du har gått og småknurret hele dagen.
  - En mann som aldri ler, er som en sommer uten blomster
  - Latter er ikke den dårligste starten på et vennskap, og den er den aller beste avslutning.
  - En vesentlig del av et vennskap er munterhet.

# GUDSTJENESTER



- 03.08. kl 1115 Leka kirke høymesse v/ Sokneprest Faustmann
- 03.08. kl 1500 Nord-Gutvik friluftsgudstjeneste v/ Sokneprest Faustmann
- 07.09. kl 1100 Leka kirke høymesse v/ Sokneprest Faustmann.  
Konfirmantjubiläum. konfirmantpresentasjon.
- 

## Kronerulling til oppvaskmaskin, bord og stoler til Herlaughallen via "Konto for gode formål"

Julebordskomiteen tok i januar i år initiativ til en kronerulling til innkjøp av stor oppvaskmaskin til Herlaughallen, der starten var overskuddet etter bygdejulebordet i 2007.

Det har totalt kommet inn kr. 31 080,- til dette formålet.

Oppvaskmaskin er innkjøpt, og etter en litt ombygging og montering på skolekjøkkenet, er den klar til bruk.

Bygdevinnelaget ga et bidrag på kr. 8 000,- til komplettering av bestikk, glass og kasseroller til Herlaughallen, slik at man kan dekke til 100 personer. Dette er innkjøpt og klar til bruk.

Ordførers initiativ til kronerulling til bord og stoler i hallen "Vi stoler på Leka" har resultert i totalt kr. 83 250,-. Bord og stoler er bestilt, og lagerplass til nyinvesteringene er planlagt.

Så er det bare å vente på neste høvelige arrangement i Lekas storstue – så vi kan ta det også i bruk.

Her kommer en oversikt over hvem som har bidratt til totalt 122 330,- kroner til felles benyttelse i Herlaughallen.

Tusen takk til alle som har bidratt 😊

### Bidragssyter:

### Formål:

Bygdejulebordsoverskudd	Vaskemaskin
Leka Sanitetsforening	Vaskemaskin
Turid og Arve Haug	Vaskemaskin
Leka idrettslag	Vaskemaskin
Leka Opplevelser	Vaskemaskin
Bygdevinnelaget i Leka	Vaskemaskin
Bygdevinnelaget i Leka	Bestikk/kopper til hallen
Leka Blandakor	Vaskemaskin
Coop Leka	Vaskemaskin
Leka Idrettslag	Vi stoler på Leka
Jan Sandnes	Vi stoler på Leka
Emilsen Fisk	Vi stoler på Leka
Maggy Johansen	Vi stoler på Leka



# JORDBÆR

MANDAG 21. JULI KOMMER VI TIL LEKA MED JORDBÆR  
ER DU INTERESSERT SÅ RING OG BESTILL

Vi kommer med ferga som går 1610 fra Gutvik - møt opp i Skeishavna for henting av bær.



741 55 227 Hege og John Erling  
743 99 383 Greta og Sten

---

Stellekommøde ønskes kjøpt.  
Rigmor Reppen, tlf 97 00 36 23

---

*Vi hilser og gratulerer...*



Hipp hurra for **tante Rigmor** som bli 40 år den 22. juli.  
bursdagsklem fra Line og Julie



Hjertelig takk for all oppmerksomhet, gaver,  
blomster og gode hilsener i forbindelse med min 100 års fødselsdag.  
**Anne Berre Haug.**

Til **Rigmor Anita Pettersen**  
Gratulerer med 40-årsdagen den 22. juli.  
Masse hilsner fra mor og far



Vi vil gjerne gi **Jonas Hansen Sønnesyn**  
en hilsen for sin gjestfrihet.  
Hilsen Morten og Erik

redag 18.07 – pubkveld Vertshuset Herlaug

Lørdag 19.07 – hagefest med Lassie n the Lads

---

## ”Lygarkveld” på Solsem fredag 18. juli kl. 19.30

v/Gunnar Akseth og Petter Rønningen

Restaurantkveld og bar med alle rettigheter

Fredag 18. juli arrangeres det ”lygarkveld” i Fjellvang forsamlingshus på Solsem. Der kan du kose deg med et godt måltid mat – og nyte god drikke til.

Gunnar Akseth og Petter Rønningen kommer og underholder oss med gode historier og skrøner m.m. Etterpå spiller Arve og Arne Leif opp til dans.



Dørene åpnes kl. 19.30  
Underholdningen starter kl 21.00

**Husk pent antrekk!!**



Arr: Herlaugskomiteen

---

## Herlaugsmesterskap i fotball lørdag 19. juli

Lørdag 19. juli kl. 13.00 på Leka Stadion Inngang: Barn gratis. Voksne kr. 50,-.

Spillere som ønsker å være med melder seg inne fredag 18. juli til:

Young-girls (13-24)	Helene Helmersen	90 65 53 66
Old-girls (25 +)	May Danielsen	91 63 37 10
Young-boys (16-33)	Tommy Furre	90 20 66 60
Old-boys (34 +)	Kjell Arve Sønnesyn	90 85 46 42

Det blir speaker-tjeneste og kaffesalg.

Velkommen til en fartsfylt og spennende lørdag på Leka Stadion!

Arr: fotballgruppa

---

## SOMMERMARKED på SKEISENTERET

Åpent fredag og lørdag fra kl. 1100 – 1600

Salg av brukt, nytt, håndarbeid, hjemmebakte lefser, bøker, blad, klær m.m.  
Salg av kaffe med nåkkå attåt.



**Vi ønsker alle hjertelig velkommen innom!**

# Dialektkråa

...du må da skjønne  
ke eg sei...!?



Vi har kan hende vært inne på temaet tidligere, men det er gjennom stadige gjentakelser at en kan få gjennomslag for sine synspunkter. Nå er det ikke den utstrakte asfaltmangel på det som urbefolkningen på de kanter kaller øyas bedre halvdel vi tenker på i denne omgang, men de lokale politikeres etter vår oppfatning noe tafatte holdning til å "ta grep" når det gjelder å få de små, men ikke desto mindre viktige ting til å skje i det nære miljø. Så vidt vi minnes er det denne sommeren 14 år siden vi i både skrift og tale nevnte for både administrasjon og folkevalgte "spisser" i kommunen at det burde settes opp en "betalkikkert" ved avkjørselen til "Ørnerovet". På heldige dager ville det da være mulig for de veifarende turister som hadde forvillet seg ut dit å få et skikkelig overblikk over Storura og stedet der det fordums ørnerede var lokalisert. Kikkerten burde ha mulighet for å kunne svinges 180 grader og gi utsyn til Horta og øyene vest og nord i havet.

En slik fastboltet kikkert ville antakelig ha betalt seg selv i løpet av to sesonger. Nå er vel fjorten år ikke lenge, vil mange innvende, det er jo bare tre og en halv kommunestyreperiode. Vi var i utgangspunktet noe entusiastisk og hadde håpet på et visst gehør for forslaget. Etter hvert har vi sammen med det meste av landalmuen på våre kanter kommet til at det anstår seg ikke å kreve verken av formannskap eller kommunestyre at de skal ta litt initiativ for å få små ting gjort, det er nemmere å dele ut fullmakter både hit og dit. Myndighet kan saktens delegeres, men ikke ansvar, det må politikerne alene sitte med. Men folks politiske hukommelse er som regel heller kort, og det meste glemmes av mange, til og med i valgår. Derfor har vi bestemt oss for, i likhet med den romerske senator Cato i sin tid, stadig å gjenta emner hvor vi bestemt mener at politikerne i sterkere grad kunne bidra til å få ting gjort, i dette tilfelle til gagn for reiselivet, som etter sigende skal være et kommunalt satsingsområde, og for folk flest som holder til her.

Vi er klar over at dette er noe på sidelinjen av hva denne spalten skal drive med. Det er i første rekke gamle ord og uttrykk som er i ferd med å gå i glemmeboka, og ikke lokalpolitiske unnlattelsessynder. Vi er ganske så sikker på at det er mange slike, av *begge* kategorier.

Et lite "drypp" fra Lorents Didrik Klüvers velmente juliråd fra 1815 til folk flest bosatt nord for Sinsenkrysset tar vi også med på kjøpet:

*Den 25de kaldes: Jacob vaad Hat, og medfører alltid Regn.*

*Den 29de Dag kaldes: St. Oluf, og efter almindelig Talemåde: Ols-Vukytid, og nu skulle alle Skovfugle-Unger være flyvefærdige.*

*Det Høe (eller Haae), som du kan slaae anden Gang og faae vel tørt i Huus, bør du gjemme til dine Heste, at give dem i Vaaraanden.*

## Ord

**Einletta'** (ensfarget), **bølå'** (tjukk l – bør), **påta** (likt trykk på begge stavelser – pirke), **ryt** (snorke), **aindørkjån'** (spisebestikket - kniv, skje og gaffel. Brukt også på Helgeland, da med litt annen uttale. Der sa de også *haindørkjån'* om annen håndredskap)

## Uttrykk

**"De' e' ferskjell på å barber seg å skærra kjeften tå seg"** (Oftest brukt når graden av ting eller forhold skulle illustreres)

Ikke gå foran meg, kanskje følger jeg deg ikke. Ikke gå bak meg, for kanskje jeg ikke viser vei. Gå ved siden av meg og bare vær min venn.

[Albert Camus](#)

# Aktivitetsskalendar

<b>JULI</b>		
Fredag	18	Sommermarked Skeisenteret 1100-1600 "Dating i Herlaugs rike" – Vertshuset Herlaug Lygarkveld – restaurantaften Fjellvang Solsem 1930
Lørdag	19	Sommermarked Skeisenteret 1100-1600 Leka steinsenter åpent 1200-1400 - Leka Motell & Camping Guiding Solsemhula 1400 Herlaugskamp Leka Stadion kl. 1300 Hagefest "Lassie and the Lads" - Vertshuset Herlaug
Søndag	20	
Mandag	21	
Tirsdag	22	Leka steinsenter åpent 1200-1400 - Leka Motell & Camping Guiding Solsemhula kl. 1400
Onsdag	23	
Torsdag	24	Leka steinsenter åpent 1200-1400 - Leka Motell & Camping Guiding Solsemhula kl. 1400
Fredag	25	
Lørdag	26	Leka steinsenter åpent 1200-1400 - Leka Motell & Camping Guiding Solsemhula kl. 1400
Søndag	27	
Mandag	28	
Tirsdag	29	Leka steinsenter åpent 1200-1400 - Leka Motell & Camping Guiding Solsemhula kl. 1400
Onsdag	30	
Torsdag	31	Leka steinsenter åpent 1200-1400 - Leka Motell & Camping Guiding Solsemhula kl. 1400
<b>AUGUST</b>		
Lørdag	2	Leka steinsenter åpent 1200-1400 - Leka Motell & Camping Guiding Solsemhula kl. 1400
Søndag	03	Høymesse Leka kirke kl. 11 – friluftsgudstjeneste Nord-Gutvik kl. 15
Lørdag	9	Leka steinsenter åpent 1200-1400 - Leka Motell & Camping Guiding Solsemhula kl. 1400
Lørdag	16	Leka steinsenter åpent 1200-1400 - Leka Motell & Camping Guiding Solsemhula kl. 1400
Fre-lør	22-23	TINE fotballskole på Leka
Lørdag	23	Leka steinsenter åpent 1200-1400 - Leka Motell & Camping Guiding Solsemhula kl. 1400
<b>SEPTEMBER</b>		
<b>OKTOBER</b>		
<b>NOVEMBER</b>		
<b>DESEMBER</b>		

Oppfordrer alle til å melde fra om arrangement, slik at vi får en innholdsrik aktivitetsskalendar.  
Bruk aktivitetsskalenderen når dere planlegger, så unngås unødvendige "kollisjoner"